



COMUNE DI LOSONE

Messaggio municipale n° 007 al Consiglio comunale di Losone:

Bilancio consuntivo 2007 del Comune di Losone

Losone, 30 settembre 2008

Commissione designata: commissione della gestione

Egregio signor Presidente,
Egregi signori Consiglieri,

il Municipio presenta per esame e approvazione il bilancio consuntivo per l'esercizio 2007. Il documento è integrato dal rapporto di revisione della rispettabile Interfida Revisioni e Consulenze SA di Mendrisio. Il consuntivo 2007 si chiude come segue:

Spese correnti	Fr.	18'902'023.90		
Ricavi correnti			Fr.	17'046'213.95
Disavanzo d'esercizio			Fr.	1'855'809.95
<hr/>				
	Fr.	18'902'023.90	Fr.	18'902'023.90

GESTIONE CORRENTE: CONFRONTO CON IL PREVENTIVO 2007

(le cifre della tabella sono espresse in migliaia di franchi arrotondate)

	Consuntivo 2007			Preventivo 2007		
	Spese	Ricavi	Saldo	Spese	Ricavi	Saldo
Amministrazione	2'210'274.88	170'798.75	-2'039'476.13	2'269'720.00	58'650.00	-2'211'070.00
Sicurezza pubblica	1'652'748.35	549'520.46	-1'103'227.89	1'687'800.00	431'200.00	-1'256'600.00
Educazione	4'774'296.22	1'170'880.00	-3'603'416.22	4'577'610.00	845'320.00	-3'732'290.00
Cultura e tempo libero	836'251.20	56'144.95	-780'106.25	758'025.00	23'000.00	-735'025.00
Salute pubblica	168'629.58	5'504.25	-163'125.33	251'060.00	6'000.00	-245'060.00
Previdenza	3'312'881.54	28'597.50	-3'284'284.04	3'620'600.00	11'300.00	-3'609'300.00
Traffico	1'479'617.75	448'259.60	-1'031'358.15	1'796'100.00	378'100.00	-1'418'000.00
Ambiente	2'099'934.05	1'481'162.10	-618'771.95	2'246'725.00	1'536'020.00	-710'705.00
Economia pubblica	45'323.50	844'068.90	798'745.40	53'410.00	824'000.00	770'590.00
Finanze e imposte	2'322'066.83	12'291'277.44	9'969'210.61	2'127'350.00	820'710.00	-1'306'640.00
Totale	18'902'023.90	17'046'213.95	-1'855'809.95	19'388'400.00	4'934'300.00	-14'454'100.00

1. CONSIDERAZIONI GENERALI

Il consuntivo per l'anno 2007 si presenta migliore rispetto al preventivo. Va comunque rilevato che quest'ultimo, pur essendo allestito con i necessari approfondimenti e con criteri di attendibilità, è pur sempre uno strumento legato a delle previsioni e non a delle certezze.

Quindi i relativi dati di preventivo vengono sovente a modificarsi in sede di consuntivo a seguito di fattori non prevedibili al momento dell'allestimento del documento. Fortunatamente i risultati sui dati concreti di entrate ed uscite sono sempre migliori rispetto a quelli preventivati.

Il risultato della gestione corrente per l'esercizio 2007 mostra un disavanzo di **Fr. 1'855'809.95**. Qui di seguito possiamo confrontare l'evoluzione del risultato d'esercizio, come pure la situazione pro capite rispetto alla popolazione finanziaria.

	Importi in mio. di franchi				
	2007	2006	2005	2004	2003
Uscite correnti	-16'893.4	-16'033.8	-16'431.2	-15'643.5	-15'897.8
Ammortamenti amministrativi	-1'538.6	-1'161.1	-895.6	-647.2	-45.4
Addebiti interni	-470.1	-401.8	-396.0	-332.2	-341.1
Spese correnti	-18'902.0	-17'596.8	-17'722.8	-16'622.9	-16'284.4
Entrate correnti	16'576.1	16'138.3	15'728.2	14'823.4	15'404.4
Accrediti interni	470.1	401.8	396.0	332.2	341.1
Ricavi correnti	17'046.2	16'540.1	16'124.2	15'155.6	15'745.5
Risultato d'esercizio	-1'855.8	-1'056.6	-1'598.6	-1'467.3	-538.9

Il risultato d'esercizio pro capite si riassume come segue:

	Pro capite in franchi				
	2007	2006	2005	2004	2003
Uscite correnti	-2'677	-2'541	-2'599	-2'482	-2'572
Ammortamenti amministrativi	-244	-184	-142	-103	-7
Addebiti interni	-74	-64	-63	-53	-55
Spese correnti	-2'995	-2'788	-2'803	-2'637	-2'635
Entrate correnti	2'627	2'557	2'488	2'352	2'493
Accrediti interni	74	64	63	53	55
Ricavi correnti	2'701	2'621	2'550	2'405	2'548
Risultato d'esercizio	-294	-167	-253	-233	-87

6'311*	6'311	6'322	6'303	6'180
Popolazione finanziaria				

*Il dato per l'anno 2007 non è ancora disponibile

Indicatori finanziari

Autofinanziamento

L'autofinanziamento (cash flow) è costituito da mezzi propri che sono a disposizione dell'Ente pubblico per finanziare, almeno in parte, gli investimenti. Costituisce pertanto un legame importante fra il conto di gestione corrente ed il conto degli investimenti. L'autofinanziamento è generato dalla somma algebrica degli ammortamenti e del risultato d'esercizio.

	2007	2006	2005	2004	2003
Ammortamenti amministrativi	1'538.6	1'161.1	895.6	647.2	45.4
Risultato d'esercizio	-1'855.8	-1'056.6	-1'598.6	-1'467.3	-538.9
Autofinanziamento	-317.2	104.5	-703.0	-820.1	-493.4

Un autofinanziamento negativo significa che, per coprire i costi di gestione corrente, il Comune deve far capo al mercato dei capitali.

Questa situazione, molto delicata, si ripete ormai dal 2003, con l'eccezione del 2006. Ciò significa che la pressione fiscale applicata (moltiplicatore politico d'imposta) non è sufficiente per coprire i costi di gestione corrente, ma neppure per mantenere un autofinanziamento che possa essere giudicato buono.

Quando non si riesce ad autofinanziare gli investimenti netti, significa che il debito pubblico aumenta. Il debito pubblico, più che il pareggio del conto di gestione corrente, è un dato da tenere sotto controllo.

Negli scorsi anni sono stati realizzati molti investimenti ed si è sempre detto molto chiaramente che si andava a costituire un debito pubblico fino ad allora inesistente. Dai dati del 2007 risulta che il debito pubblico medio è pari a ca. Fr. 3'000.-- e dovrebbe ora mantenersi su questi livelli. Per raggiungere questo obiettivo, non essendosi concretizzata la prospettata ripresa nei termini sperati, non rimane che un incremento della pressione fiscale.

Il Municipio sta ora esaminando a fondo la situazione finanziaria di Losone, ed entro fine anno spera di poterla esporre a questo consesso, così da chiarire i termini entro i quali ci si potrà muovere nei prossimi anni.

Capacità di autofinanziamento

La capacità di autofinanziamento viene calcolata in rapporto ai ricavi correnti.

	2007	2006	2005	2004	2003
Autofinanziamento	-317.2	104.5	-703.0	-820.1	-493.4
Entrate correnti	16'576.1	16'138.3	15'728.2	14'823.4	15'404.4
Capacità di autofinanziamento	-1.9%	0.6%	-4.5%	-5.5%	-3.2%
	negativa	debole	negativa	negativa	negativa

Valutazione:

negativa	i ricavi non coprono le spese correnti
fino 8%	debole
8 – 15%	sufficiente
oltre 15%	buona

Grado di autofinanziamento

Il grado di autofinanziamento viene calcolato in rapporto agli investimenti netti.

	2007	2006	2005	2004	2003
Autofinanziamento	-317.2	104.5	-703.0	-820.1	-493.4
Investimenti netti	8'852.5	3'693.9	5'484.0	4'370.6	4'210.0
Grado di autofinanziamento	-3.6% negativo	2.8% debole	-12.8% negativo	-18.8% negativo	-11.7% negativo

Valutazione:

inferiore al 60%	debole
60 – 80%	sufficiente
oltre 80%	buona

Quota degli interessi

Indica la percentuale dei ricavi utilizzata per la copertura degli interessi netti (passivi meno attivi)

	2007	2006	2005	2004	2003
Interessi netti	278.1	73.1	-54.2	-139.3	-119.4
Entrate correnti	16'576.1	16'138.3	15'728.2	14'823.4	15'404.4
Quota degli interessi	1.7% media	0.5% bassa	-0.3% bassa	-0.9% bassa	-0.8% bassa

Valutazione:

inferiore all' 1%	bassa
1 – 3%	media
3 – 5%	alta
superiore al 5%	eccessiva

Quota degli oneri finanziari

Indica la percentuale dei ricavi di gestione corrente utilizzata per la copertura degli interessi netti, più la quota degli ammortamenti sui beni amministrativi.

	2007	2006	2005	2004	2003
Interessi netti + ammortamenti	1'816.7	1'234.2	841.4	507.9	-74.0
Entrate correnti	16'576.1	16'138.3	15'728.2	14'823.4	15'404.4
Quota degli oneri finanziari	11.0% alta	7.6% media	5.3% media	3.4% media	-0.5% bassa

Valutazione:

inferiore al 3%	bassa
3 – 10%	media
10 – 18%	alta
superiore al 18%	eccessiva

Ammortamenti amministrativi in percentuale dei beni amministrativi

Questo indice mostra il rapporto tra gli ammortamenti amministrativi e i beni amministrativi stessi al 1. gennaio dell'anno di gestione. Possiamo confermare che gli ammortamenti rientrano nei parametri minimi di legge (minimo di legge 5% della sostanza ammortizzabile).

Si ricorda che la nuova legge organica comunale che entrerà in vigore a far stato dal 01.01.2009 prevede un ammortamento minimo del 10% sulla sostanza ammortizzabile al 1. gennaio. Ciò potrebbe causare una maggior spesa.

	2007	2006	2005	2004	2003
Ammortamenti amministrativi	1'538.6	1'161.1	895.6	647.2	45.4
	17'883.				
Beni amministrativi (al 01.01.)	8	15'351.0	10'764.1	6'984.7	2'841.4
Ammortamenti amministrativi in % dei beni amministrativi	8.6%	7.6%	8.3%	9.3%	1.6%

Debito pubblico

Qui di seguito possiamo analizzare l'evoluzione del debito pubblico. Questo aumento progressivo è dovuto principalmente ai nuovi investimenti iniziati nel 2005. Il più importante la costruzione della nuova scuola dell'infanzia.

	Importi in mio. di franchi				
	2007	2006	2005	2004	2003
Beni patrimoniali	12'362.1	14'025.8	11'956.1	9'760.5	12'093.5
Beni amministrativi	26'121.7	18'811.4	16'278.6	11'691.7	7'912.3
Totale attivi	38'483.8	32'837.2	28'234.7	21'452.2	20'005.8
Capitale dei terzi	30'259.1	22'784.1	17'013.6	8'684.8	5'813.5
Finanziamenti speciali	790.4	763.1	874.5	822.2	779.7
Capitale proprio	7'434.2	9'290.0	10'346.7	11'945.2	13'412.6
Totale passivi	38'483.8	32'837.2	28'234.7	21'452.2	20'005.8
Calcolo debito pubblico					
Capitale dei terzi	30'259.1	22'784.1	17'013.6	8'684.8	5'813.5
Finanziamenti speciali	790.4	763.1	874.5	822.2	779.7
./. Beni patrimoniali	-12'362.1	-14'025.8	-11'956.1	-9'760.5	-12'093.5
Debito pubblico totale	18'687.4	9'521.4	5'931.9	-253.5	-5'500.3

Qui di seguito abbiamo raffigurato il debito pubblico pro capite.

	Pro capite in franchi				
	2007	2006	2005	2004	2003
Beni patrimoniali	1'959	2'222	1'891	1'549	1'957
Beni amministrativi	4'139	2'981	2'575	1'855	1'280
Totale attivi	6'098	5'203	4'466	3'403	3'237
Capitale dei terzi	4'795	3'610	2'691	1'378	941
Finanziamenti speciali	125	121	138	130	126
Capitale proprio	1'178	1'472	1'637	1'895	2'170
Totale passivi	6'098	5'203	4'466	3'403	3'237
Calcolo debito pubblico					
Capitale dei terzi	4'795	3'610	2'691	1'378	941
Finanziamenti speciali	125	121	138	130	126
./. Beni patrimoniali	-1'959	-2'222	-1'891	-1'549	-1'957
Debito pubblico pro capite	2'961	1'509	938	-40	-890

6'311*	6'311	6'322	6'303	6'180
Popolazione finanziaria				

*Il dato per l'anno 2007 non é ancora disponibile

Valutazione:

inferiore a fr. 2'000	debole
fr. 2'000 – fr. 4'000	medio
fr. 4'000 – fr. 6'000	elevato
superiore a fr. 6'000	eccessivo

Grado di indebitamento

Evidenza il potenziale di rimborso del debito.

	2007	2006	2005	2004	2003
Autofinanziamento	-317.2	104.5	-703.0	-820.1	-493.4
Debito pubblico	18'687.4	9'521.4	5'931.9	-253.5	-5'500.3
Grado di indebitamento	-1.7%	1.1%	-11.9% *	*	
	grave	difficile	grave		

Valutazione:

inferiore allo 0%	grave indebitamento
0 – 5%	difficile garantire un corretto rimborso del debito
5 – 10%	indebitamento molto forte
10 – 15%	indebitamento forte
15 – 50%	indebitamento medio
superiore al 50%	indebitamento sopportabile

* debito pubblico inesistente

L'autofinanziamento negativo influenza questo fattore.

Come abbiamo più volte ribadito negli scorsi anni, il Municipio ha deciso di impiegare le riserve a suo tempo accumulate per compensare i disavanzi d'esercizio dovuti all'aumento delle spese d'esercizio ed alla diminuzione dei ricavi (soprattutto legati agli sgravi fiscali). Ciò ha chiaramente provocato una mancanza di liquidità che ha dovuto essere reperita sul mercato dei capitali e, quindi, ha aumentato i debiti onerosi a bilancio.

Quota di capitale proprio

Indica la percentuale del capitale proprio sul totale dei passivi.

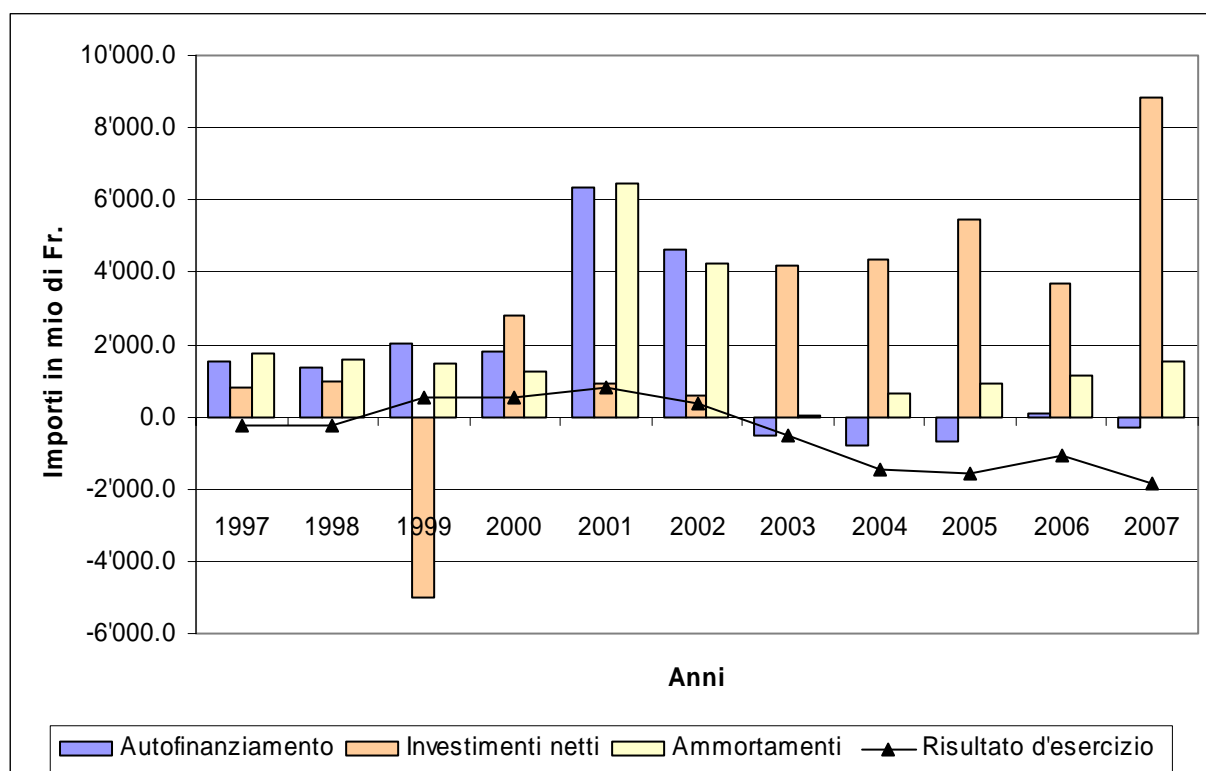
	2007	2006	2005	2004	2003
Capitale proprio	7'434.2	9'290.0	10'346.7	11'945.2	13'412.6
Totale dei passivi	38'483.8	32'837.2	28'234.7	21'452.2	20'005.8
Quota di capitale proprio	19.3%	28.3%	36.6%	55.7%	67.0%
	media	buona	buona	eccessiva	eccessiva

Valutazione:

inferiore al 10%	debole
10 – 20%	media
20 – 40%	buona
superiore al 40%	eccessiva

La quota di capitale proprio si situa nella fascia medio alta / buona. Ciò è molto importante per quanto riguarda la struttura finanziaria del Comune.

Per avere un'immagine più chiara sulle cifre presentate in precedenza, da questo grafico possiamo prendere visione sui fattori importanti concernenti la gestione corrente.



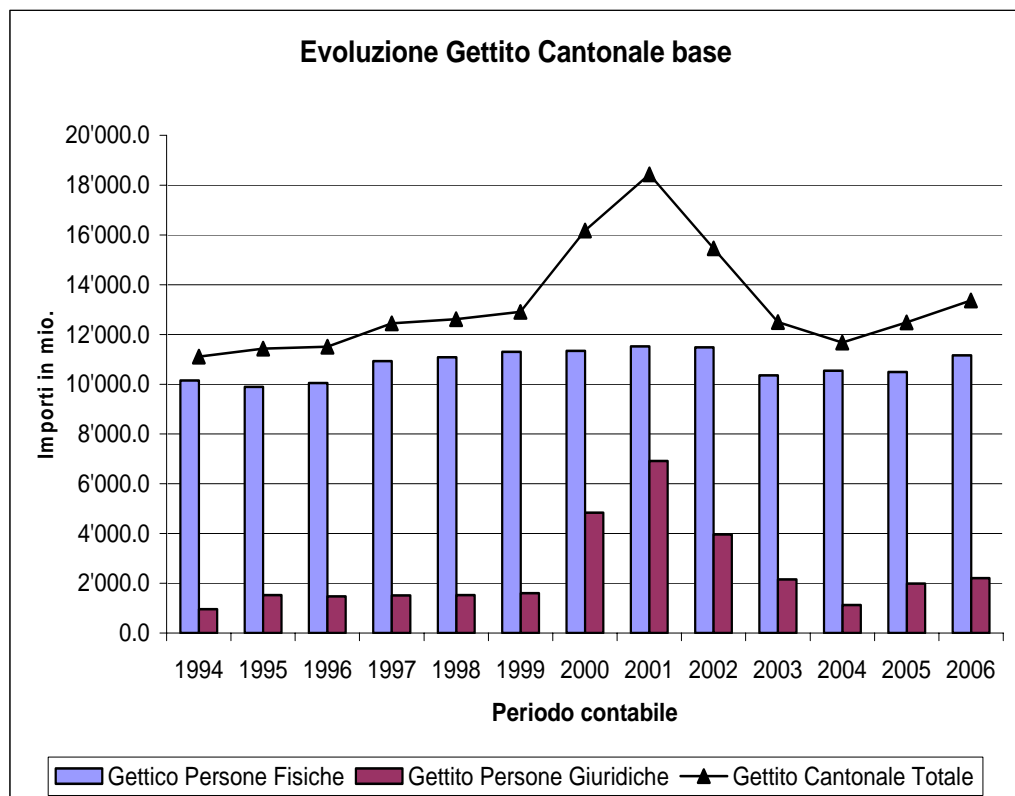
La diminuzione degli ammortamenti ordinari a partire dal 2003 è legata agli ammortamenti straordinari effettuati nei due anni precedenti a seguito delle grosse sopravvenienze d'imposta registrate.

Alcuni dati e percentuali per analizzare l'evoluzione del gettito cantonale degli ultimi 10 anni, e più precisamente dal 1994 al 2006.

La tabella indica quanto segue:

- ✓ Gettito delle Persone Fisiche (PF)
- ✓ Gettito delle Persone Giuridiche (PG)
- ✓ Il rapporto percentuale tra gettito PF e PG rispetto al gettito totale Cantonale
- ✓ La percentuale dell'evoluzione del gettito rispetto all'anno precedente

Anno	Gettito Cantonale						Evoluzione in %
	PF	%	PG	%	Totale	%	
1994	10'146.0	91.3	962.0	8.7	11'108.0	100.0	
1995	9'897.0	86.6	1'533.0	13.4	11'430.0	100.0	2.90%
1996	10'040.0	87.2	1'470.0	12.8	11'510.0	100.0	0.70%
1997	10'929.4	87.9	1'510.8	12.1	12'440.2	100.0	8.08%
1998	11'087.2	87.9	1'521.6	12.1	12'608.8	100.0	1.36%
1999	11'296.7	87.6	1'604.7	12.4	12'901.4	100.0	2.32%
2000	11'338.1	70.1	4'838.9	29.9	16'177.0	100.0	25.39%
2001	11'517.8	62.5	6'914.7	37.5	18'432.5	100.0	13.94%
2002	11'485.0	74.3	3'968.8	25.7	15'453.8	100.0	-16.16%
2003	10'346.9	82.8	2'154.4	17.2	12'501.3	100.0	-19.11%
2004	10'549.8	90.4	1'123.1	9.6	11'672.9	100.0	-6.63%
2005	10'488.6	84.0	1'992.3	16.0	12'480.9	100.0	6.92%
2006	11'159.7	83.5	2'212.3	16.5	13'372.0	100.0	7.14%



Il gettito delle persone fisiche e delle persone giuridiche (gettito base) per il 2006 è appena superiore a quello del 1999.

Difficile valutare l'influenza degli sgravi fiscali con precisione ma se l'ipotizziamo attorno a 1.5 mio di franchi, non si ritiene d'essere troppo lontani dalla realtà.

A ciò si aggiunge l'andamento altalenante del gettito delle persone giuridiche, la cui ripresa è ancora lontana.

La situazione di crisi delle finanze a livello planetario ha avuto, ha ed avrà ancora influenze negative anche da noi; di conseguenza l'evoluzione di questa posta appare più che mai incerta.

Conclusioni

Dalla breve analisi effettuata si evince che la situazione strutturale delle finanze comunali di Losone è ancora sana (debito pubblico a livelli medi, capitale proprio importante).

Per contro le entrate del Comune non sono assolutamente in grado di assicurare la copertura delle spese. Per evitare la degenerazione della nostra struttura finanziaria, un aumento nella pressione fiscale sarà quindi inevitabile: circa l'entità, si potrà essere più precisi una volta completata l'analisi finanziaria iniziata dall'Esecutivo.

Tale documento dovrà servire da base di discussione per l'aggiornamento del piano finanziario di Losone e per l'allestimento del preventivo per l'anno 2009.

2. IL CONTO DEI FLUSSI DI CAPITALE

Questo metodo di calcolo permette di determinare i movimenti riguardanti la liquidità che altrimenti, con la partita doppia, non possono essere desumibili dal conto di gestione corrente o dal bilancio. Per ovviare al problema, la contabilità aziendale già da parecchi decenni ha ideato questo conteggio che va ad integrare il conto amministrativo ed il bilancio.

Per l'Ente pubblico la variante del conto dei flussi di capitale prevista si riferisce ai mezzi liquidi, vale a dire all'insieme dei mezzi di pagamento formati dalla cassa, dai conti correnti postali e dagli averi bancari attivi e passivi utilizzati per la gestione corrente. Il conto dei flussi di capitale indica quindi le origini dei mezzi liquidi che sono suddivise tra l'afflusso di liquidità originata dall'autofinanziamento, l'afflusso di liquidità originata dalla diminuzione dei beni patrimoniali, dall'aumento del capitale dei terzi e delle entrate per investimenti. Rispettivamente gli impieghi dei mezzi liquidi sono suddivisi tra gli aumenti dei beni patrimoniali, la diminuzione di capitale di terzi e le uscite per investimenti.

Questo rappresenta certamente un primo passo verso l'introduzione di strumenti atti ad una sempre migliore gestione della liquidità; il conto dei flussi permette infatti di determinare sistematicamente la provenienza e l'utilizzo dei mezzi liquidi e di meglio comprendere i flussi finanziari che avvengono in ogni Comune.

Il conto dei flussi di capitale viene costruito partendo dalle differenze fra i saldi iniziali e finali dei conti che non appartengono alla liquidità. Per i conti relativi ai beni amministrativi, agli investimenti in beni patrimoniali e ai debiti a medio e lungo termine non è sufficiente computare nel conto dei flussi la differenza tra il saldo iniziale e finale, ma occorre pure dare informazioni sugli aumenti e le diminuzioni avvenute sui singoli conti.

Come detto, il conto dei flussi di capitale si suddivide in "origine dei mezzi liquidi" e in "impiego dei mezzi liquidi". La differenza tra questi due flussi dovrà corrispondere alla variazione dei mezzi liquidi intervenuta nell'esercizio e, se aggiunta all'ammontare iniziale della liquidità, corrisponderà al saldo finale. Le variazioni delle voci di bilancio esterne al fondo per rapporto all'origine ed all'impiego dei mezzi vanno così intese:

- Diminuzione di attivo e aumento di passivo: origine di mezzi;
- Aumento di attivo e diminuzione di passivo: impiego di mezzi.

CONTO DEI FLUSSI RIFERITO AI MEZZI LIQUIDI PER L'ANNO 2007

ORIGINE DEI MEZZI LIQUIDI		10'008'081
Mezzi liquidi originati dall'autofinanziamento		
Disavanzo d'esercizio	-1'855'810	
Ammortamenti amministrativi	1'538'572	
Autofinanziamento <i>(secondo la definizione art. 161 cpv 2 LOC)</i>		-317'238
Mezzi liquidi originati dalla diminuzione dei beni patrimoniali		1'530'242
Diminuzione dei crediti	1'496'897	
Diminuzione dei beni patrimoniali	33'345	
Mezzi liquidi originati dall'aumento del capitale dei terzi		8'340'328
Aumento dei debiti a medio e lungo termine	8'188'260	
Aumento debiti per gestioni speciali	128	
Aumento transitori passivi	54'536	
Aumento finanziamenti speciali	27'292	
Aumento degli impegni correnti	70'112	
Mezzi liquidi affluiti come entrate per investimenti		454'749

IMPIEGO MEZZI LIQUIDI		10'262'185
Mezzi liquidi impiegati in aumento dei beni patrimoniali		120'653
Aumento dei transitori attivi	120'219	
Aumento dei beni patrimoniali	434	
Mezzi liquidi impiegati per rimborsare capitale dei terzi		837'962
Diminuzione debiti a medio-lungo termine	188'260	
Diminuzione debiti a breve termine	646'056	
Diminuzione degli accantonamenti	3'646	
Mezzi liquidi impiegati quali uscite di investimenti		9'303'570

VARIAZIONE DEI MEZZI LIQUIDI		-254'104
Mezzi liquidi iniziali (01.01)	1'142'234	
Mezzi liquidi finali (31.12)	888'130	

VARIAZIONE DEBITO PUBBLICO 2007 / 2006

	Situazione fine 2007	Situazione fine 2006	Variazione	
Debiti				
20	Impegni correnti	1'401'708.13	1'331'595.81	70'112.32
22	Debiti a breve termine	10'667'422.01	11'313'478.00	-646'055.99
22	Debiti a medio e lungo termine	13'000'000.00	5'000'000.00	8'000'000.00
23	Debiti per gestioni speciali	132'645.46	132'517.21	128.25
24	Accantonamenti	4'970'143.10	4'973'789.40	-3'646.30
25	Transitori passivi	87'206.34	32'670.00	54'536.34
28	Impegni verso finanziamenti speciali	790'417.25	763'125.30	27'291.95
	Totale debiti	31'049'542.29	23'547'175.72	7'502'366.57
Beni patrimoniali				
10	Liquidità	888'130.44	1'142'234.37	-254'103.93
11	Crediti	10'926'634.91	12'423'532.06	-1'496'897.15
12	Investimenti in beni patrimoniali	427'119.76	460'031.06	-32'911.30
13	Transitori attivi	120'219.00	0.00	120'219.00
	Totale beni patrimoniali	12'362'104.11	14'025'797.49	-1'663'693.38
	Debito pubblico netto	18'687'438.18	9'521'378.23	9'166'059.95

3. ESAME DEL CONSUNTIVO

Come consuetudine, il commento al consuntivo 2007 si riferisce al confronto con i dati di preventivo riprendendo, ove occorre, anche quelli riguardanti il consuntivo degli anni precedenti.

3.1 Stipendi

Il presente capitolo fornisce un quadro completo degli stipendi del personale alle dipendenze del Comune (docenti e personale di servizio compreso).

La ripartizione dei costi degli operai e del personale addetto alle pulizie, impegnati in più servizi o attività, viene effettuata con degli addebiti e accrediti interni (conti 390.100 e 490.100) come risulta dalla tabella che segue.

Centro costo	Addebito 390.100	Accredito 490.100
021 Ufficio tecnico	Fr. 4'105.40	
090 Compiti non ripartibili	Fr. 17'114.55	
101 Altri servizi giuridici		Fr. 41'937.00
113 Corpo di polizia	Fr. 3'543.55	
200 Scuola dell'infanzia	Fr. 6'304.00	Fr. 15'474.20
210 Scuola elementare	Fr. 15'090.20	Fr. 10'794.30
300 Promozioni culturali	Fr. 33'017.20	
330 Parchi pubblici e sentieri	Fr. 165'179.00	
340 Sport	Fr. 20'330.40	Fr. 24'166.40
500 Previdenza sociale	Fr. 41'937.00	
620 Rete stradale comunale	Fr. 4'105.40	Fr. 377'727.80
700 Approvvigionamento idrico	Fr. 6'304.00	
720 Eliminazione rifiuti	Fr. 98'736.40	
740 Cimiteri	Fr. 29'431.80	
780 Altra protezione dell'ambiente	Fr. 24'900.80	
Totale addebiti / accrediti interni	Fr. 470'099.70	Fr. 470'099.70

Stipendi dipendenti comunali

La tabella che segue indica i costi complessivi per gli stipendi dei dipendenti in organico (esclusi i docenti) che comprendono:

- la massa salariale versata ai dipendenti,
- i vari contributi e oneri assicurativi a carico del datore di lavoro (AVS, assicurazione infortuni, assicurazione perdita salario per malattia, cassa pensione, assegni famiglia, assegni figli).

Centro di costo	Consuntivo 2007	Preventivo 2007	Consuntivo 2006	Consuntivo 2005	Consuntivo 2004	Consuntivo 2003	Consuntivo 2002
020 Amministrazione generale	826'458.05	867'950.00	824'329.65	819'654.00	755'829.05	606'762.25	557'084.15
1 Segretario comunale							
1 segretario aggiunto							
2 contabili							
2 impiegate amministrative							
1 impiegata amm. (60%)							
2 apprendisti	12'152.05	6'850.00	5'687.50	0.00	0.00	0.00	0.00
021 Ufficio tecnico	600'183.20	623'700.00	517'156.05	585'746.75	484'636.15	438'194.90	358'505.35
1 Capotecnico							
3 tecnici							
1 addetto alla manutenzione							
1 impiegata amministrativa							
101 Altri servizi giuridici	308'714.50	290'450.00	278'499.25	274'884.65	210'365.20	207'903.45	264'047.10
1 capoufficio (serv. sociale)							
2 impiegati amministrativi							
1 impiegata LAPS (30-50%)							
113 Corpo di polizia	541'644.70	595'450.00	590'646.15	565'383.15	396'489.00	376'061.95	371'643.60
1 caposervizio							
5 agenti							
200 Scuola dell'infanzia	221'391.40	180'270.00	164'656.20	163'428.45	139'197.65	133'815.24	148'041.55
1 responsabile refezione							
1 aiuto cuoco							
1 aiuto refezione							
2 inservienti							
addette alle pulizie	103'473.60	119'670.00	113'024.70	105'475.65	0.00	0.00	0.00
210 Scuola elementare	267'417.85	277'870.00	246'046.95	253'129.67	279'134.14	312'926.93	304'490.60
1 Direttore							
1 custode							
1 bibliotecaria							
addette alle pulizie	223'759.35	187'175.00	218'263.95	197'184.21	0.00	0.00	0.00
340 Sport							
1 operaio	93'381.45	94'400.00	92'410.40	90'313.45	81'875.30	0.00	0.00
351 Centro giovanile							
1 animatrice al 50%	44'566.60	45'050.00	12'769.20	0.00	0.00	0.00	0.00
620 Squadra comunale	834'276.80	880'050.00	830'694.60	769'890.40	558'635.10	483'524.15	543'749.15
1 caposquadra							
9 operai qualificati							
2 operai							
Totale	4'077'419.55	4'168'885.00	3'894'184.60	3'825'090.38	2'906'161.59	2'559'188.87	2'547'561.50

Per una lettura corretta della suddetta tabella occorre precisare quanto segue.

- 020 Amministrazione

L'apprendista assunta il 1.08.2006 ha terminato il suo percorso formativo il 30.06.2007.

Ritenuta l'esperienza positiva, è stata data la possibilità a due nuovi giovani di intraprendere dal 01.09.2007 il loro percorso formativo quali impiegati di commercio nell'amministrazione comunale.

- 101 Altri servizi giuridici

L'aumento dei costi per stipendi e oneri sociali per questo centro di costo è dovuto al cambio provvisorio del grado di occupazione dell'impiegata addetta allo sportello LAPS avvenuto nel corso dell'anno a seguito di un corso di perfezionamento svolto dal responsabile del servizio (v. anche 3.3).

- 113 Corpo di polizia

Minor esborso perché la nomina del nuovo caposervizio è avvenuta solo nella seconda metà del 2007.

- 200 Scuola dell'infanzia

L'aumento dei costi per gli stipendi e gli oneri sociali per il personale di pulizia è dovuto alla ristrutturazione del servizio, resasi necessaria con l'insediamento della scuola dell'infanzia nella nuova struttura.

- 210 Scuola elementare

Come lo scorso anno la differenza di costo rispetto al preventivo del personale addetto alle pulizie presso la Scuola elementare (+ Fr. 36'584.35) è dovuto in particolar modo all'ausilio temporaneo di supplenti a causa di varie assenze (malattia o infortunio, di cui una di lunga durata, ecc.), importo in parte recuperato a livello assicurativo.

- 340 Sport

Lo stipendio interamente addebitato a questo centro di costo viene parzialmente recuperato con un accredito interno (vedi specifica tabella a pag. 11).

- 620 Rete stradale comunale

La minor spesa per salari e oneri sociali di questo centro di costo sono conseguenti al fatto di non aver assunto nuovo personale nel corso dell'anno. In effetti al momento dell'allestimento del preventivo era prevista l'apertura di un concorso per una nuova assunzione a partire dalla seconda metà del 2007, assunzione che sarà effettuata unicamente nell'autunno 2008, dopo pensionamento di un operaio.

Stipendi docenti

La massa salariale dei docenti comprende i vari contributi e oneri assicurativi a carico del datore di lavoro (AVS, assicurazione infortuni, assicurazione perdita salario per malattia, cassa pensione, assegni famiglia, assegni figli).

Centro di costo	Consuntivo 2007	Preventivo 2007	Consuntivo 2006	Consuntivo 2005	Consuntivo 2004	Consuntivo 2003
200 Scuola dell'infanzia	670'172.85	679'615.00	638'425.20	670'411.67	602'520.00	564'326.75
6 insegnanti a tempo pieno						
210 Scuola elementare	2'235'257.95	2'214'338.00	2'187'075.75	2'179'676.87	2'174'620.00	2'003'127.40
17 insegnanti a tempo pieno						
6 insegnanti attività diverse						
Totale massa salariale lorda	2'905'430.80	2'893'953.00	2'825'500.95	2'850'088.54	2'777'140.00	2'567'454.15
./. sussidi docenti SI	238'936.00	199'500.00	199'677.00	250'000.00	168'495.00	162'000.00
./. sussidi docenti SE	650'964.00	472'500.00	578'005.00	528'720.00	589'131.00	521'000.00
./. rimborso stipendi docenti	57'202.80	55'500.00	56'599.60	52'612.00	48'745.00	54'946.00
Totale massa salariale netta	1'958'328.00	2'166'453.00	1'991'219.35	2'018'756.54	1'970'769.00	1'829'508.15

Incidenza dei salari

La massa salariale lorda incide in percentuale sul totale delle spese nella seguente misura.

Centro di costo	Consuntivo 2007	Preventivo 2007	Consuntivo 2006	Consuntivo 2005	Consuntivo 2004	Consuntivo 2003	Consuntivo 2002
Totale spese	18'902'023.90	19'388'400.00	17'596'753.15	17'722'783.86	16'622'926.98	16'284'403.60	19'358'058.67
Stipendi dipendenti in %	21.57	21.50	22.13	21.58	18.17	16.84	11.99
Stipendi docenti in %	10.36	12.72	11.32	11.39	11.84	13.33	10.81
Stipendi sorveglianza e aventizi in %	0.22	0.25	0.26	0.17	1.72	1.85	1.60
Totale	32.15	34.47	33.71	33.15	31.73	32.02	24.40

Gratificazioni per anzianità di servizio e gratifica straordinaria (art. 53 cpv. 2 lett. C RODC)

Nelle tabelle sopra menzionate non sono contemplate le gratificazioni per anzianità di servizio e le gratifiche straordinarie poiché sono eventi non regolari.

Nel 2007 tre dipendenti hanno beneficiato di una gratificazione per anzianità di servizio.

Per i docenti il congedo per anzianità di servizio deve obbligatoriamente essere compensato in tempo libero.

3.2 Coperture assicurative

Il seguente specchio riporta l'evoluzione dei costi sostenuti nel 2007 rapportati ai costi consuntivi degli anni precedenti.

No. Conto	Consuntivo 2007	Preventivo 2007	Consuntivo 2006	Consuntivo 2005	Consuntivo 2004	Consuntivo 2003	Consuntivo 2002
305.100 Assicurazione infortuni dipendenti comunali	32'168.25	37'380.00	32'991.50	31'437.25	26'800.65	35'044.10	36'317.95
305.200 Assicurazione infortuni docenti	7'988.70	5'250.00	4'609.00	4'939.80	5'571.25	7'519.55	7'442.80
305.300 Assicurazione perdita di salario dipendenti comunali	31'513.30	33'950.00	85'714.55	82'286.85	75'011.45	65'524.85	61'450.05
305.400 Assicurazione perdita di salario docenti	22'910.70	23'850.00	16'467.90	40'600.00	39'560.30	40'647.00	39'089.70
305.500 Assicurazione per indennità di supplenza	14'457.00	17'500.00	16'153.00	13'784.00	0.00	15'984.00	16'232.00
Totale	109'037.95	117'930.00	155'935.95	173'047.90	146'943.65	164'719.50	160'532.50

Il minor costo per l'assicurazione infortuni dei dipendenti rispetto alle valutazioni di preventivo non è altro che la conseguenza dell'adeguamento dei tassi del premio della SUVA all'andamento dei costi e all'introduzione del sistema bonus-malus.

Il maggior costo dell'assicurazione docenti per rapporto alla cifra di preventivo è dovuto all'assestamento del premio per gli anni 2005 e 2006 (+ Fr. 2'711.40).

Per l'assicurazione perdita di salario dei dipendenti comunali a partire dal 1.01.2007 il comune ha potuto stipulare un nuovo contratto assicurativo con dei premi nettamente inferiori a quelli della precedente assicurazione.

Per quanto concerne l'assicurazione per indennità di supplenza, il premio è stato calcolato sulla base di una proiezione dei salari e non sugli importi definitivi della nostra dichiarazione. Questa assicurazione, regolata da un contratto mantello con il cantone, dal 1.09.2007 è gestita da un nuovo partner assicurativo.

I rimborsi per le assenze per malattia e infortunio sono riassunti qui di seguito.

Centro di costo	Consuntivo 2007	Consuntivo 2006	Consuntivo 2005	Consuntivo 2004	Consuntivo 2003	Consuntivo 2002	Consuntivo 2001
436.010 Rimborso assicurazioni per infortuni	19'720.90	47'750.16	32'485.35	15'678.00	2'471.95	17'669.85	23'469.60
436.020 Rimborso assicurazioni per malattia	54'416.00	23'207.30	4'604.50	100'672.15	58'246.30	35'005.00	88'169.00
436.021 Rimborso indennità di maternità	17'875.85	0.00	0.00	0.00	0.00	0.00	0.00
436.040 Rimborso assicurazione malattia docenti	33'182.00	1'387.50	4'196.00	0.00	1'934.00	0.00	0.00
436.060 Rimborso assicurazione per infortuni docenti	10'577.00	0.00	24'675.00	0.00	0.00	0.00	0.00
indennità di supplenza	10'986.25	0.00	11'234.40	1'821.90	7'150.00	6'926.50	2'751.85
	146'758.00	72'344.96	77'195.25	118'172.05	69'802.25	59'601.35	114'390.45

3.3 Corsi professionali

Per i vari settori sono stati previsti ed effettuati corsi di formazione e aggiornamento per una spesa complessiva di Fr. 25'261.50 così ripartita (conto no. 309.100)

No.	Centro costo	Preventivo 2007	Consuntivo 2007
11	Potere Legislativo	0.00	300.00
20	Amministrazione	6'000.00	1'150.00
21	Ufficio tecnico	5'000.00	2'832.05
101	Altri servizi giuridici	1'000.00	5'050.00
103	Tutore comunale	200.00	650.00
113	Polizia	10'000.00	10'304.45
200	Scuola dell'infanzia	1'000.00	250.00
210	Scuola elementare	3'000.00	225.00
351	Centro giovanile *	0.00	4'500.00
620	Rete stradale comunale	3'000.00	0.00
	Totale	29'200.00	25'261.50

* Il costo di Fr. 4'500.-- del centro costo 351 Centro giovanile è relativo all'iscrizione dell'animatrice del Centro Nadia Klemm al corso "Animazione dei processi creativi nel lavoro formativo, sociale e sanitario" organizzato dalla SUPSI.
Questo costo sarà sussidiato dal Cantone nella misura di 1/3 nell'ambito dei costi di gestione 2008 del Centro giovanile.

3.4 Sistema informatico

Il 1.02.2007 il comune ha rinnovato con il precedente assuntore il contratto d'appalto per il servizio "Outsourcing" del settore informatico.

Questo nuovo contratto, malgrado le implementazioni di nuovi posti di lavoro, si è rilevato molto più vantaggioso del precedente, in particolare per quanto concerne il settore polizia.

Le spese per l'acquisto e l'aggiornamento di nuove licenze software, non contemplate nel contratto Outsourcing, per un totale di Fr. 9'298.15, sono addebitate sul conto 316.510.

La tabella che segue raffronta i costi del nuovo servizio con i costi preventivi 2007 e consuntivi 2005, 2006 e 2007 (conto no. 316.500).

No.	Centro costo	Consuntivo 2007	Preventivo 2007	Consuntivo 2006	Consuntivo 2005
020	Amministrazione	33'184.30	33'200.00	44'880.10	36'508.70
021	Ufficio tecnico	27'328.20	22'200.00	31'052.35	29'207.00
101	Altri servizi giuridici	15'616.10	14'800.00	21'932.60	19'471.30
102	Commissione tutoria regionale	7'808.05	7'000.00	9'119.75	7'301.75
103	Tutore comunale	3'904.05	3'700.00	2'713.30	4'867.85
113	Polizia	15'616.10	22'200.00	18'239.50	26'773.05
200	Scuola dell'infanzia	3'904.05	3'700.00	6'406.45	4'867.85
210	Scuola elementare	15'616.10	14'800.00	21'932.55	19'471.30
351	Centro giovanile	1'952.00	3'700.00	0.00	0.00
	Totale	124'928.95	136'200.00	156'276.60	148'468.80

3.5 Fotocopie

I costi di questo settore rispecchiano nel complesso i dati del preventivo, discostandosi in minima parte dalla spesa sostenuta lo scorso anno per fotocopie.

No.	Centro costo	Consuntivo 2007	Preventivo 2007	Consuntivo 2006	Consuntivo 2005	Consuntivo 2004
20	Amministrazione	23'358.90	20'000.00	23'758.00	19'857.90	31'800.20
21	Ufficio tecnico	8'858.30	8'000.00	9'378.25	8'483.25	18'772.50
90	Compiti non ripartibili	0.00	0.00	0.00	1'226.60	1'226.60
101	Altri servizi giuridici	1'187.80	1'000.00	1'345.55	1'197.95	3'379.15
102	Commissione tutoria regionale	161.85	500.00	135.30	160.00	373.15
113	Polizia	5'951.20	5'000.00	5'629.60	5'887.20	5'445.75
200	Scuola dell'infanzia	390.60	1'000.00	376.35	2'463.20	2'298.55
210	Scuola elementare	14'086.00	18'000.00	12'852.15	16'295.65	20'728.00
	Totale	53'994.65	53'500.00	53'475.20	55'571.75	84'023.90

3.6 Spese diverse

La seguente tabella indica l'evoluzione di alcuni costi amministrativi negli ultimi 6 anni.

Centro di costo	Consuntivo 2007	Consuntivo 2006	Consuntivo 2005	Consuntivo 2004	Consuntivo 2003	Consuntivo 2002
310.100 Materiale di cancelleria	15'710.75	16'267.30	16'657.85	22'266.15	13'054.85	17'271.55
310.110 Materiale di consumo EDV	6'180.20	7'503.35	0.00	0.00	0.00	0.00
310.120 Stampati	43'085.50	32'828.10	30'942.50	45'627.00	27'824.75	29'868.20
310.140 Copy service	53'994.65	53'475.20	55'651.75	84'023.90	50'206.85	37'908.20
311.310 Rinnovo attrezzature	27'058.05	21'157.60	23'490.05	31'612.70	36'905.55	27'586.20
313.200 Acquisto derrate alimentari	81'891.25	63'104.90	64'386.55	68'744.10	66'043.85	65'374.70
313.300 Acquisto materiale pulizia	43'923.95	36'250.00	34'393.55	28'608.15	30'787.60	32'922.40
318.010 Spese postali	67'831.80	59'138.25	60'260.60	50'299.89	44'658.29	43'585.65
318.060 Spese esecutive	24'689.45	39'674.90	44'181.45	32'591.00	9'777.50	41'554.30
315.300 Manutenzione attrezzature	40'015.45	37'792.75	38'436.45	47'397.75	43'807.25	36'812.05
315.500 Manutenzione veicoli	51'619.80	51'674.70	37'575.70	48'955.20	34'103.75	37'165.85
312.300 Consumo combustibile	61'435.55	96'981.90	75'699.10	62'572.40	58'861.70	61'649.70
Totale	517'436.40	515'848.95	481'675.55	522'698.24	416'031.94	431'698.80

Alcuni commenti:

- 310.120 Stampati: il maggior onere per il 2007 per rapporto al 2006 è da attribuire in particolare alla stampa del materiale per la votazione comunale relativa all'introduzione del nuovo sistema di raccolta dei rifiuti e la stampa di materiale d'esercizio e d'economato (fogli e buste intestate) effettuati verso la fine dell'anno in grandi quantità,
- 310.140 Copy service: v. precedente punto 3.1.5,
- 311.310 Rinnovo attrezzature: in particolare si sono acquistate 3 panchine, poi posate lungo l'argine del fiume Maggia e un nuovo piatto di taglio per il trattorino Iseki (totale di spesa per

- questi due acquisti Fr. 6'340.35),
- 313.200 Acquisto derrate alimentari: maggior spesa relativa all'istituzione della mensa scolastica,
 - 313.300 Acquisto materiale di pulizia: l'aumento della spesa è dovuto in particolare all'aumento della superficie della nuova scuola dell'infanzia per rispetto a quella del vecchio stabile e al materiale dei pavimenti che richiede l'utilizzo di altri prodotti,
 - 318.010 Spese postali: maggior onere dovuto all'aumento della corrispondenza in uscita e all'aumento delle tariffe postali riscontrato già nel corso del 2006,
 - 315.300 Manutenzione attrezzature: v. informazioni nell'esame dei singoli centri di costo,
 - 315.500 Manutenzione veicoli: questa spesa si assesta sui valori dello scorso anno,
 - 312.03 Consumo olio combustibile: la diminuzione di questa spesa, malgrado il costante aumento del costo del petrolio, è data dal fatto che per lo stabile ex-asilo è stato acquistato solo poco combustibile e che il riscaldamento della nuova scuola dell'infanzia è alimentato da un sistema misto.

4. ANALISI DELLA GESTIONE CORRENTE PER DICASTERO

Ad esclusione delle posizioni trattate al capitolo precedente, l'esame di dettaglio del consuntivo della gestione corrente è riferito al confronto con le cifre del preventivo 2007 e del consuntivo 2006.

Nell'esame che segue non vengono commentati gli importi di entità ridotta. È comunque garantita la disponibilità a fornire qualsiasi informazione supplementare e di dettaglio su richiesta della Commissione della gestione e del Consiglio comunale.

In buona sostanza laddove vi sono dei sorpassi di spesa per rapporto alle cifre di preventivo, viene fornita una spiegazione di dettaglio ed è riportato il sorpasso preceduto dal segno "+".

0 Amministrazione

L'onere netto di categoria (Fr. 2'039'476.13) è inferiore di Fr. 171'593.87 rispetto a quello di preventivo.

Capitolo "000 Votazioni ed elezioni"

Rispetto al preventivo si è registrata una maggior spesa di Fr. 14'511.20

Le variazioni più significative sono:

- conto no. 300.600 Indennità ai membri degli uffici elettorali (+ Fr. 2'335.95): oltre alle previste elezioni cantonali e alle votazioni federali, nel marzo 2007, c'è stata una votazione comunale sul referendum contro la concessione di un credito di Fr. 1'130'000.00 per la realizzazione, la sistemazione e l'arredo delle isole ecologiche e ubicazioni RSU (livello 2 + 3) del nuovo concetto di gestione dei rifiuti per Losone e Arcegno;
- conto no. 310.120 Stampati (+ Fr. 3'466.05): alle spese ricorrenti per la stampa di materiale per elezioni e votazioni va aggiunta la spesa relativa alla stampa del materiale per la votazione citata precedentemente (Fr. 3'351.75);

Capitolo "012 Potere esecutivo"

Rispetto al preventivo si è registrata una minor spesa di Fr. 15'434.55.

La maggior uscita del conto no. 318.200 "Spese per ricorrenze e ricevimenti" (+ Fr. 4'945.80) è dovuta in particolare a contributi non preventivabili per aperitivi o rinfreschi offerti in occasioni di assemblee o manifestazioni tenutisi nel nostro Comune.

Capitolo "020 Amministrazione generale"

Rispetto al preventivo si è registrata una minor spesa di Fr. 25'949.22.

Le altre variazioni più significative, ad eccezione di quelle citate nelle osservazioni generali sono:

- conto no. 310.400 Inserzioni su Foglio Ufficiale e quotidiani (+ Fr. 3'276.60): sono state contabilizzate le spese per il concorso relativo all'assunzione di apprendisti;
- conto no. 431.010 Tasse amministrative (- Fr. 2'784.35): la diminuzione delle entrate su questo conto è dovuta unicamente allo sdoppiamento dello stesso. In effetti è stato aperto un conto per la registrazione delle tasse di diffida (conto. no. 431.090).

Capitolo "021 Ufficio tecnico"

Rispetto al preventivo si è registrata una minor spesa di Fr. 106'692.95.

Le variazioni più significative sono state:

- conto no. 311.100 Acquisto mobilio (+ Fr. 3'697.95): la spesa si riferisce all'acquisto di armadi e scaffalature in metallo per l'archivio;
- conto no. 316.510 Licenze e aggiornamenti "Software" (+ 5'305.75): sono state registrate le spese relative all'acquisizione di una nuova licenza "Polis" con registro degli indici e una licenza Acrobat Standard V.8;
- conto 318.100 Consulenza di terzi (+ Fr. 7'051.20): trattasi delle consulenze esterne richieste in materia edilizia, in particolare al pianificatore comunale;

- conto 318.140 Indennità per prestazioni di terzi (+ Fr. 5'156.75): queste spese sono così riassunte:
 - Fr. 5'670.55 per controllo cantieri
 - Fr. 4'485.60 trasporto tavoli;
- conto no. 431.300 Tasse approvazione progetti (+ Fr. 39'489.30): l'aumento delle entrate registrate in questo conto non sono altro che la logica conseguenza dell'espansione edilizia registrata sul comprensorio comunale;
- conto no. 436.020 Rimborso assicurazione malattia (+ Fr. 53'736.00): si tratta dell'indennità riconosciuta per la perdita di guadagno per malattia.

Capitolo "090 Compiti non ripartibili"

Rispetto al preventivo si è registrata una minor spesa di Fr. 17'858.50.

Le variazioni più significative sono:

- conto no. 311.130 Acquisto bandiere (+ Fr. 1'049.10): la spesa registrata sotto questo conto si riferisce all'acquisto di 15 nuove bandiere del Festival del film di Locarno.
- conto no. 436.620 Rimborso da assicurazioni per danni (+ Fr. 9'242.45): questi rimborsi si riferiscono alla liquidazione di due danni coperti dalla RC comunale, anticipati dal Comune nel 2006.

1 Sicurezza pubblica

L'onere netto di categoria (Fr. 1'103'227.89) risulta inferiore di Fr. 147'372.11 a quello di preventivo. Alle uscite si registra un minor costo di Fr. 35'051.65 e alle entrate un incremento di Fr. 118'320.46.

Capitolo "100 Registro fondiario"

Le spese della tenuta a giorno del catasto (conto no. 318.12) e le relative entrate per tasse e sussidi (conti no. 434.50 e 461.50) risultano superiori al preventivo ed il saldo di questo capitolo comporta per il Comune un onere di Fr. 14'751.20 (- Fr. 5'248.80 rispetto al preventivo).

Capitolo "101 Altri servizi giuridici"

Questo capitolo, rispetto al preventivo, registra una minor uscita di Fr. 14'413.15.

Le variazioni più significative, oltre a quelle già citate nel capitolo stipendi, sono state:

- conto no. 427.100 Occupazione suolo pubblico (+ Fr. 10'240.00) è la logica conseguenza dell'entrata in vigore al 13.03.2007 della nuova ordinanza municipale sull'utilizzazione dei beni amministrativi;
- conto no. 451.400 Contributo per sportello sociale regionale (+ Fr. 25'900.00): in questo conto sono registrate le entrate relative ai contributi di tre semestri (2° semestre 2006 + 1° e 2° semestre 2007).

Capitolo "102 Commissione tutoria regionale"

Questo capitolo, rispetto al preventivo, registra una minor uscita di Fr. 15'583.86.

La minor spesa è una logica conseguenza del ripristino del contributo del Cantone (conto no. 461.020), che indirettamente ha pure una ripercussione sul rimborso spese addebitato agli altri Comuni (conto no. 452.200 – Fr. 13'920.79).

Capitolo "103 Tutore comunale"

L'Ufficio del tutore di Losone opera dall'inizio del 2004 a fianco della Commissione tutoria regionale (CTR11), confermando più che mai la necessità di disporre di una struttura operante professionalmente e in grado di rispondere con sollecitudine e professionalità alle richieste della CTR11, la quale si trova così nella condizione di poter adottare in tempi brevi le necessarie misure in favore delle persone bisognose, permettendo loro di beneficiare da subito dei servizi offerti dall'Ufficio del tutore.

Fino al mese di ottobre 2007 l'Ufficio del tutore comunale operava con due impieghi al 50%.

Tuttavia, l'aumento costante delle misure che la CTR11 è chiamata a istituire (tutele, curatele, ecc.), ha indotto il Municipio a potenziare l'Ufficio di un ulteriore 50%.

Pertanto, dal 1 novembre 2007 il grado di occupazione di un tutore è stato aumentato al 100%. L'Ufficio del tutore è ora occupato da una unità al 100% e da una unità al 50%.

Attualmente l'Ufficio del tutore gestisce i seguenti casi (suddivisi per tipologia e domicilio dei pupilli, stato giugno 2008):

Comune	Curatela	Curatela educativa	Tutela	Rappresen- tanza	Misure aperte	Misure chiuse	Totale
Losone	8	5	4		17	12	29
Ascona	7	5	1	3	16	8	24
Borgnone					0		0
Brissago	3		1		4	5	9
Cavigliano					0		0
Gresso					0		0
Intragna				1	1	1	2
Isorno					0		0
Mosogno	2				2		2
Onsernone					0		0
Palagnedra					0		0
Ronco s.Ascona	1				1		1
Tegna			1		1	3	4
Vergeletto					0		0
Verscio		1	2		3		3
Totale					45	29	74

I seguenti Comuni avevano inizialmente assunto la quota parte dei costi del tutore comunale al 100% con relativa partecipazione finanziaria calcolata in base alla popolazione residente (stessa chiave di riparto usata per la ripartizione dei costi di gestione corrente della CTR11): Ascona, Brissago, Cavigliano, Intragna, Isorno, Mosogno, Palagnedra, Ronco s/Ascona, Tegna e Verscio. Si sottolinea che questi Comuni, con Losone, comprendono circa il 97% della popolazione di tutto il comprensorio della CTR 11.

Tuttavia, non tutti i Comuni hanno aderito all'assunzione dei costi per il potenziamento dell'Ufficio del tutore di un ulteriore 50%, per cui i maggiori oneri relativi all'aumento del grado di occupazione del 50%, che concernono il salario e relativi oneri per i mesi di novembre e dicembre 2007, vengono assunti dal Comune di Losone.

Per il 2008 sono tutt'ora aperti contatti con i Comuni del comprensorio.

La situazione per il 2007 dei costi del personale è riassunta nella tabella che segue.

Spese per il personale 2007		Consuntivo	Da ripartire	Eccedenza
301.150	Stipendio tutore comunale	Fr. 93'630.95	86'764.60	6'866.35
301.300	Assegni di famiglia	Fr. 913.20	913.20	0.00
303.100	Contributi AVS/AI/AF/IPG/AD	Fr. 7'051.75	6'564.40	487.35
304.100	Contributi alla cassa pensione Comunitas	Fr. 7'537.50	6'967.20	570.30
305.100	Premio assicurazione infortuni	Fr. 408.45	377.75	30.70
305.300	Premio assicurazione perdita di stipendio per malattia	Fr. 938.20	884.40	53.80
Totale		Fr. 110'480.05	102'471.55	8'008.50

L'eccedenza a carico del Comune di Losone è di Fr. 8'008.50

Capitolo "113 Corpo di polizia"

Questo capitolo, rispetto al preventivo, fa registrare una minor spesa (- Fr. 73'667.40):

Le variazioni più significative, oltre a quelle dettate dall'assunzione del nuovo caposervizio, sono state:

- conto no. 310.400 Inserzione su Foglio Ufficiale e quotidiani (+ Fr. 2'308.20): sono state contabilizzate le spese relative al concorso per all'assunzione del nuovo comandante;

- conto no. 311.100 Acquisto mobilio (+ Fr. 1'956.55): in particolare la spesa registrata in questo conto si riferisce all'acquisto di una cassetiera, un armadio e un tavolo di lavoro;
- conto no. 315.300 Manutenzione attrezzature (+ Fr. 1'577.95): in questo conto sono stati registrati anche i costi relativi alla programmazione dei nuovi parametri delle sei radio ricetrasmittenti in dotazione della nostra polizia comunale (Fr. 1'100.10);
- conto no. 315.500 Manutenzione veicoli (+ Fr. 4'104.55): le spese registrate in questo conto si riferiscono ai servizi e alle riparazioni effettuate alle vetture della polizia comunale (VW Passat: Fr. 2'100.95 e Opel Vectra: Fr. 6'272.40, di cui Fr. 1'153.05 per nuovi pneumatici) e ad altre piccole spese pertinenti con questa voce contabile;
- conto no. 318.050 Tasse impianto radiotelefonico (+ Fr. 2'138.35): nel corso del 2006 è stata installata sui monti di Locarno una centrale radio regionale per garantire una più nitida ricezione delle comunicazioni. La quota-parte della spesa a carico del nostro Comune, per gli anni 2006 e 2007, è stata di Fr. 2'493.95;
- conto no. 318.140 Indennità per prestazioni di terzi (+ Fr. 10'439.35): le spese registrate in questo conto sono così riassunte:
 - Fr. 22'008.10 – servizio sorveglianza traffico per l'attraversamento del campo stradale da parte degli allievi delle scuole;
 - Fr. 4'872.35 – ronde di controllo al cantiere della scuola dell'infanzia;
 - Fr. 1'657.05 – gestione traffico in Via Papogna e Via Cesura in seguito alla sistemazione viaria del comparto scuole;
 - Fr. 1'902.05 – servizi per manifestazioni varie;
- conto no. 431.010 Tasse amministrative (- Fr. 12'060.00): la netta diminuzione delle entrate registrate in questo conto è data dal fatto che sono state registrate le entrate per tasse amministrative prettamente di polizia per prestazioni offerte allo sportello, legate alla più parte all'autentica di generalità per l'ottenimento della licenza di condurre e alla stesura di rapporti. Le tasse per intimazione precetti fin qui registrate sotto questo conto sono state contabilizzate sul nuovo conto no. 431.220 Tasse per intimazioni precetti (+ Fr. 18'520.00);
- conto no. 437.200 Multe di circolazione (- Fr. 10'635.00): la diminuzione di questa posta è dovuta alla parziale riduzione temporanea del numero degli agenti e dell'impiego degli stessi, in maniera preponderante, durante i lavori di sistemazione viaria e di riqualifica urbana del comparto scuole;
- conto no. 437.300 Introito servizio radar (+ Fr. 37'090.00): il Dipartimento delle istituzioni in data 22.11.2006 ha concesso alla nostra polizia la delega per effettuare controlli della velocità e l'accertamento delle infrazioni mediante installazioni di controllo mobili o fissi. Sulla base di questa autorizzazione il servizio controllo radar è stato organizzato in maniera indipendente e con maggior continuità per garantire una maggiore sicurezza a tutti gli utenti della strada.

Capitolo "140 Polizia del fuoco"

Questo capitolo, per rapporto al preventivo, fa registrare una minor spesa di Fr. 19'268.50. La prevista aggregazione dei Corpo pompieri di montagna dei comuni di Ascona, Brissago, Losone e Ronco s/Ascona, con la costituzione del Corpo pompieri di montagna Pizzo Leone, non è ancora stata attuata per la mancata adesione definitiva del comune di Brissago. Di conseguenza tutte le spese per il corpo pompieri di montagna sono state registrate secondo i criteri adottati negli scorsi anni. La spesa totale per la gestione di questa attività è stata, per il 2007, di Fr. 11'035.50 contro il previsto rimborso spese per l'adesione all'aggregazione (conto no. 352.180) di Fr. 40'000.00.

Capitolo "160 Protezione civile"

Questo capitolo, rispetto al preventivo, fa registrare una maggior spesa (+ Fr. 10'704.90). Ciò è la conseguenza del contributo versato al Consorzio PCi di Locarno e Vallemaggia (conto no. 352.180) quale partecipazione agli investimenti per gli anni 2006 e 2007 per un totale di Fr. 14'181.25.

2. Educazione

L'onere netto di categoria (Fr. 3'603'416.22) risulta inferiore di Fr. 128'873.78 rispetto a quello di preventivo, con un aumento delle spese di Fr. 196'686.22 e un incremento dei ricavi di Fr. 325'560.00.

Capitolo "200 Scuola dell'infanzia"

Rispetto al preventivo, a questo capitolo si registra una maggior spesa di Fr. 57'729.42.

Le variazioni più significative oltre a quelle collegate all'insediamento della scuola dell'infanzia nella nuova struttura, già citate a livello di osservazioni generali, sono state:

- conto no. 310.240 Materiale scolastico e didattico (+ Fr. 22'735.80): il maggior costo si riferisce all'acquisto del materiale per la settima sezione e all'acquisto di materiale di base per l'economato;
- conto no. 311.200 Acquisto stoviglie (+ 693.25): si sono acquistati mestoli e cucchiari per il servizio mensa delle singole sezioni;
- conto no. 311.220 Acquisto biancheria e corredo (+ Fr. 1'410.00): all'inizio dell'anno scolastico sono stati acquistati 150 lenzuola in parte rivendute alle famiglie del primo e secondo ciclo (conto no. 435.910 Vendita lenzuola);
- conto no. 311.310 Rinnovo attrezzature (+ Fr. 2'733.20): nel corso dell'anno è stato necessario sostituire alcune attrezzature di cucina, tra le quali una macchina tritafine del costo di Fr. 3'523.05 (accessori compresi);
- conto no. 313.200 Acquisto derrate alimentari (+ Fr. 10'033.25) la maggior spesa si riferisce in particolare all'apertura della mensa per gli allievi delle scuole elementari;
- conto no. 314.200 Manutenzione stabili (+ Fr. 3'895.10); con l'apertura della nuova struttura si sono stipulati nuovi contratti di manutenzione in abbonamento;
- conto no. 314.240 Manutenzione parchi e giardini (+ Fr. 3'443.20); questa spesa si riferisce alla prima potatura dei dieci aceri posati all'entrata dello stabile;
- conto 317.200 Manifestazioni scolastiche (+ Fr. 1'132.00); le spese registrate in questo conto si riferiscono a rappresentazioni e animazioni varie per i ragazzi da parte di professionisti e all'organizzazione di manifestazioni;
- conto no. 318.200 Spese per ricorrenze e ricevimenti (+ Fr. 26'596.55); in questo conto sono registrate le spese sostenute per l'inaugurazione della nuova scuola dell'infanzia;
- conto no. 432.100 Tasse per refezione SI (+ Fr. 7'980.15); la maggior entrata per tasse di refezione è una conseguenza dell'aumento effettivo della tassa e dell'aumento dei ragazzi iscritti alla scuola dell'infanzia;
- conto no. 432.110 Tassa per refezione SE (+ Fr. 5'360.00) ai ragazzi che frequentano la mensa scolastica è chiesto un contributo di Fr. 5.00 per pasto;

Capitolo "210 Scuola elementare"

L'onere netto di questo capitolo risulta essere inferiore rispetto a quello di preventivo di ben Fr. 174'047.95.

Le variazioni più significative sono state:

- conto no. 308.02 Compensi a terzi per periodi di pratica professionale (Fr. 1'035.05): nel corso dell'anno scolastico, per interessamento della Cassa disoccupazione e con una spesa contenuta per il Comune, è stata data ad una maestra disoccupata la possibilità di effettuare un periodo di pratica professionale;
- conto no. 313.300 Acquisto materiale di pulizia (+ Fr. 6'390.25): malgrado il sorpasso rispetto al preventivo questa spesa si attesta sui valori dello scorso anno;
- conto 314.200 Manutenzione stabili (+ Fr. 8'224.70): oltre ai normali lavori di manutenzione ed alla riparazione di piccoli danni imprevisti sono stati effettuati degli accorgimenti all'entrata della palestra (installazione di serrature antipanico), con la fornitura e la posa di un serramento in profili di alluminio e vetri isolanti (Fr. 7'209.20);
- conto no. 314.250 Manutenzione aree esterne dei centri scolastici (+ Fr. 2'421.60): in questo conto sono state registrate le spese relative alla sistemazione delle lastre in cemento lavato del viale d'accesso al centro scolastico;
- conto no. 315.160 Manutenzione mobili scuole (+ Fr. 2'226.20): malgrado il sorpasso per rapporto al preventivo, questa spesa si attesta sui valori dello scorso anno;
- conto no. 315.170 Manutenzione attrezzature scolastiche (+ Fr. 974.10): in particolare questa

spesa si riferisce alla manutenzione di attrezzature ginniche con controlli effettuati da una ditta specializzata nel ramo.

- conto no. 315.300 Manutenzione attrezzature (+ Fr. 1'127.05): sorpasso dovuto alle seguenti spese:
 - Fr. 8'831.90 lavaggio biancheria e affini,
 - Fr. 880.70 interventi per spalliera montascale,
 - Fr. 1'456.80 materiale diverso per piccole riparazioni,
 - Fr. 490.65 riparazione PC aula docenti,
 - Fr. 759.10 riparazione passatoie e tappeti entrata palestra,
 - Fr. 707.90 diverse riparazioni di piccola entità;
- conto no. 315.320 Manutenzione macchine per la pulizia (+ Fr. 556.65): in questo conto è stata registrata la spesa relativa alla sostituzione e al potenziamento del motore di una monospazzola;
- conto no. 318.140 Indennità per prestazioni di terzi (+ Fr. 1'000.00): questa spesa si riferisce al finanziamento dell'istruzione religiosa, impartita nelle scuole dalla Comunità evangelica, erroneamente registrata in questo conto anziché nel conto no. 318.960;
- conto no. 318.200 Spese per ricorrenze e ricevimenti (+ Fr. 800.00): dono a due docenti che hanno contratto matrimonio nel corso dell'anno;
- conto no. 352.130 Rimborso quota parte stipendio docenti impegnati in più sedi scolastiche (- Fr. 11'357.60): la quota di partecipazione allo stipendio di docenti occupati in più sedi è vincolata alla quantità di unità didattiche effettuate dall'insegnante nelle diverse sedi;
- conto no. 436.200 Rimborso spese esercizio stabili (- Fr. 2'800.00): le entrate relative al ricupero delle spese d'esercizio sono state registrate come lo scorso anno nel conto no. 436.210;

Capitolo "211 Scuola fuori sede e corsi sportivi"

Rispetto al preventivo, a questo capitolo si registra una minor spesa di Fr. 7'406.40.

Le variazioni più significative sono state:

- conto no. 311.300 Acquisto attrezzature (+ Fr. 2'255.00): in questo conto è stata registrata la spesa relativa all'acquisto di cinque paia di sci con attacchi, diciotto caschi e tre paia di bastoni;
- conto no. 315.300 Manutenzione attrezzature (+ Fr. 786.60): in questo conto sono state registrate le spese per il servizio di revisione degli sci e il controllo degli attacchi;
- conto no. 316.900 Noleggio attrezzature diverse (+ Fr. 899.00): questa spesa si riferisce al materiale di sci noleggiato;
- conto no. 317.240 Spese impianti di risalita (- Fr. 5'482.90): minor spesa per contenimento dei costi e possibilità di utilizzo dei buoni azionisti Grossalp per il corso di sci a Bosco Gurin;
- conto no. 317.250 Spese per vitto e alloggio (- Fr. 10'773.50): stesse considerazioni fatte per il conto no. 317.240;
- conto 318.140 Prestazioni di terzi (+ Fr. 750.00): prestazioni di un maestro di sci della Scuola Svizzera Sci e Snowboard;
- conto no. 460.100 Contributi per corsi G+S (- Fr. 3'795.00): contributo effettivamente ricevuto da gioventù e sport per il corso di sci.

Capitolo "214 Corso scolastico di nuoto"

L'onere netto di questo capitolo risulta essere inferiore rispetto a quello di preventivo di Fr. 1'957.80.

- conto no. 302.150 Compenso istruttori e animatori (+ Fr. 2'030.00): la maggior spesa è giustificata dall'aumento del numero dei partecipanti al corso, con il conseguente aumento del numero degli istruttori qualificati per garantire la dovuta sicurezza ai ragazzi;
- conto no. 310.330 Materiale per attività sportive della scuola (+ Fr. 480.00): le spese registrate in questo conto si riferiscono all'acquisto di 150 cuffie;
- conto no. 318.760 Spese trasporto allievi (+ Fr. 2'660.00): la tassa d'iscrizione al corso di nuoto è intesa quale copertura dei costi di trasporto. Purtroppo la FART ha aumentato i suoi prezzi senza darci una preventiva comunicazione. Si è pertanto registrato questa spesa in questo conto e contabilizzato l'entrata per tasse al conto no. 433.100 (Tasse allievi: + Fr. 2'140.00);
- conto no. 319.100 Altre spese per beni e servizi (+ Fr. 285.00): in questo conto è stata

registrata la spesa relativa l'utilizzo dello scivolo e all'acquisto di gelati offerti ai ragazzi l'ultimo giorno del corso.

- conto no. 460.100 Contributi per corsi G+S (+ Fr. 5'437.00): in questo conto sono stati registrati i contributi riconosciuti da Gioventù e sport per il corso scolastico di nuoto.

Capitolo "215 Doposcuola"

Questo capitolo, rispetto al preventivo, fa registrare una minor spesa di Fr. 6'443.35.

- conto no. 302.110 Indennità per supplenze scolastiche (+ Fr. 937.50) si tratta di due supplenze di breve durata effettuate da una docente animatrice del doposcuola.

3 Cultura e tempo libero

L'onere netto di categoria (Fr. 780'106.25) risulta superiore di Fr. 45'081.25 rispetto a quello di preventivo, con un aumento della spesa di Fr. 78'226.20 e un aumento dei ricavi di Fr. 33'144.95.

Capitolo "300 Promozioni culturali"

L'onere netto di questo capitolo risulta superiore a quello preventivato di Fr. 39'792.55.

-conto no. 310.120 Stampati (+ Fr. 2'628.20): in questo conto sono state registrate le spese per la stampa di volantini per propagandare i vari concerti tenutisi nel corso dell'anno (Fr. 5'552.20), stampa di manifesti (Fr. 1'076.00) e un contributo di Fr. 1'000.00 per la stampa del catalogo della mostra "Pictamanent";

-conto no. 311.140 Allestimento mostre e acquisto opere d'arte (+ Fr. 13'042.55): in questo conto sono state registrate tutte le spese relative all'allestimento di mostre, così suddivise:

- Fr. 19'444.40 per la mostra "di vento di cielo" (costo netto Fr. 13'730.05 – vedi diverse entrate),

- Fr. 13'598.15 per la mostra "Pictamanent";

-conto no. 315.300 Manutenzione attrezzature (+ Fr. 1'934.55): in questo conto oltre alla registrazione di piccole spese è stata registrata una spesa di Fr. 1'747.50 relativa alla sistemazione dei totem della segnaletica turistico-culturale danneggiati da vandali;

-conto no. 318.140 Indennità per prestazioni di terzi (+ Fr. 1'970.70): in occasione di alcune manifestazioni si è dovuto far capo ad un aiuto esterno per il montaggio del palco;

-conto no. 318.390 Spese per posa bandiere (+ Fr. 1'694.30): in questo conto è stata registrata la spesa relativa alla posa e la rimozione delle bandiere del Festival del Film di Locarno lungo Via Locarno;

-conto no. 318.430 Spese per allestimento e aggiornamento inventario delle opere d'arte di proprietà del Comune (+ Fr. 3'452.60): in questo conto sono stati registrati i costi finali relativi all'allestimento dell'inventario delle varie opere d'arte del Comune. La spesa totale, con l'acconto versato nel 2006, è stata di Fr. 4'952.60;

- conto no. 365.312 Contributo straordinario a società culturali (Fr. 700.00): in questo conto sono stati registrati i contributi elargiti alle seguenti associazioni:

- Fr. 500.00 – Associazione Lanterna Magica,

- Fr. 200.00 – Associazione Teatro Paravento quale contributo per i 25 anni di esistenza;

- conto no. 365.334 Festival del Film – Pardo d'onore (Fr. 6'376.70): in questo conto è stato registrato il contributo del Comune di Losone al ricevimento del regista Hou Hsiao-Hsien;

- conto no. 365.335 Festival del Film – Festeggiamenti 60° (Fr. 14'333.00): in questo conto è stato registrato il contributo alle spese per i festeggiamenti indetti per la sessantesima edizione del Festival del film;

- conto no. 365.390 Contributo per manifestazioni culturali (+ Fr. 1'234.20): in questo conto figurano i contributi elargiti per manifestazioni culturali e in particolare:

- Fr. 1'500.00 – contributo per esposizione "In minima" (Fr. 500.00 per espositore),

- Fr. 1'000.00 – contributo per il 12° Festival Ruggero Leoncavallo di Brissago,

- Fr. 2'000.00 – contributo a Ticino Musica per concerto all'Oratorio San Rocco,

- Fr. 5'734.50 – quale copertura del deficit della rassegna letteraria/musicale "Poet'incanto",

- Fr. 2'500.00 – contributo per rassegna teatrale "Il castello incantato",

- Fr. 1'200.00 – versamento all'Associazione Promovimento Musica Moderna in Ticino per il

- concerto previsto sul piazzale della casa comunale e annullato per il maltempo,
- Fr. 3'000.00 – indennità per il tradizionale concerto di Natale,
 - Fr. 800.00 – contributo per il progetto Guida d'arte della Svizzera italiana,
 - Fr. 860.80 – contributo a Società Editrice Ticino Management SA per “Arte e storia: Svizzeri a Roma”,
 - Fr. 788.90 – spese per rinfreschi offerti in occasione concerti o manifestazioni culturali,
 - Fr. 1'850.00 – contributi di piccola enti elargiti in cinque altre occasioni;
- conto no. 436.620 Rimborso da assicurazioni per danni (Fr. 1'414.35): in questo conto è stata registrata l'indennità versata dall'assicurazione per un danno causato da ignoti ad una struttura della mostra “di vento di cielo” sistemata all'esterno;
- conto no. 461.200 Contributo cantonale per mostre e esposizioni (Fr. 3'000.00): si tratta di un contributo concesso dal dipartimento della cultura a sostegno della mostra “di vento di cielo”;
- conto no. 468.200 Contributi per mostre e esposizioni (Fr. 1'300.00): in questo conto sono stati registrati dei contributi pubblici per la mostra “di vento di cielo”.

Capitolo “330 Parchi pubblici e sentieri”

La spesa per questo capitolo è stata superiore a quella preventivata (+ Fr. 34'572.45).

- conto no. 311.300 Acquisto attrezzature (+ Fr. 1'811.25) oltre alle spese relative all'acquisto di piccole attrezzature in questo conto è pure stata registrata la spesa per l'acquisto di un piatto di taglio interscambiabile da installare sui trattorini Iseki di riserva (Fr. 2'636.20);
- conto no. 311.310 Rinnovo attrezzature (+ 5'524.50): concerne principalmente la sostituzione del piatto di taglio di un trattorino Iseki, completamente fuori uso (Fr. 2'636.20) e di tre panchine Futura Wood piazzate lungo l'argine della Maggia (Fr. 3'704.15);
- conto no. 313.150 Acquisto piante (+ Fr. 1'682.75): in questo conto sono stati registrati le spese per l'acquisto di diverse piante ed in particolare per il parco di Rivercegnò e per la ciclopista,
- conto 311.150 Manutenzione sentieri (+ Fr. 18'865.15): oltre a spese per piccoli interventi di manutenzione e taglio alberi in questo conto troviamo pure delle spese di maggiore entità, quali:
 - Fr. 18'470.25 per la sistemazione del sentiero della Valle della Brima,
 - Fr. 14'287.10 per il rifacimento del ponte sul sentiero Corte Biondino-Scelasco;

Capitolo “340 Sport”

L'onere netto di questo capitolo risulta inferiore rispetto al preventivo di Fr. 9'460.05.

- conto no. 311.300 Acquisto attrezzature (Fr. 2'150.00): in questo conto è stato registrato un contributo versato alla Società federale di ginnastica per l'acquisto di un carrello con 12 tappeti ginnici che sarà messo anche a disposizione della scuola;
- conto no. 314.260 Manutenzione campi sportivi (- Fr. 10'011.35): le spese registrate in questo conto risultano inferiori al preventivo per un minor costo dei lavori da giardiniere e per non aver dovuto effettuare la sabbatura;
- conto no. 365.370 Contributo straordinario a società sportive (- Fr. 3'949.70) i contributi registrati in questo conto sono i seguenti:
 - Fr. 2'000.00 Centro Balneare Regionale SA per la copertura presso-statica della piscina olimpica,
 - Fr. 600.00 Sci Club Losone quale contributo per l'aperitivo del 40° del sodalizio,
 - Fr. 600.00 Società di tiro Guglielmo Tell per taglio vegetazione allo stand della Segna,
 - Fr. 500.00 Tennis Club Losone quale contributo per l'aperitivo del 30° del sodalizio,
 - Fr. 4'413.30 Sci Club Losone quale contributo supplementare e copertura deficit corso di sci a Torgon;
- conto no. 365.375 Contributo per manifestazioni sportive (+ Fr. 700.00): in questo conto sono stati registrati i seguenti contributi:
 - Fr. 500.00 Circolo ippico - contributo per i concorsi di salto,
 - Fr. 1'000.00 Sezione allievi della Losone Sportiva - contributo per il torneo internazionale di calcio per allievi E e D, Goss-Cup 2007,
 - Fr. 1'000.00 12th Mid-Amateur International Team Championships, torneo di golf a squadre,
 - Fr. 1'000.00 Campionati svizzeri Juniori di tennis, Locarno, contributo per edizione 2007,
 - Fr. 500.00 World High Diving Federation, contributo per gara campionato europeo,
 - Fr. 500.00 Associazione Torneo Scolari, contributo per la 24a edizione del torneo,

- Fr. 500.00 Amatori Ciclisti Losone, contributo per gara ciclistica per amatori,
- Fr. 200.00 Minigolf Club Losone, contributo per organizzazione 1° torneo nazionale a Losone,
- Fr. 500.00 Tennis Club Losone, contributo per torneo Juniori Under 16 e Under 13;

Il Municipio ha inoltre elaborato, sulla base delle rispettive concessioni, una quantificazione dei contributi "indiretti" che il Comune offre alle diverse società di Losone per l'utilizzo delle infrastrutture comunali.

SOCIETA'	CONSUNTIVO 2007	CONSUNTIVO 2006
LOSONE SPORTIVA		
Palestre	Fr. 345.00	Fr. 373.00
Prefabbricato	Fr. 1'294.00	Fr. 1'047.00
Campo sportivo	Fr. 142'695.30	Fr. 142'114.50
	Fr. 144'334.30	Fr. 143'534.50
SOCIETA' FEDERALE DI GINNASTICA		
Palestre	Fr. 10'538.00	Fr. 11'379.00
SCI CLUB LOSONE		
Palestre	Fr. 2'342.00	Fr. 2'529.00
Prefabbricato	Fr. 517.00	Fr. 419.00
	Fr. 2'859.00	Fr. 2'948.00
UNIHOKEY LOSONE		
Palestre	Fr. 937.00	Fr. 1'012.00
SOCIETA' FILARMONICA LOSONE		
Prefabbricato	Fr. 2'587.00	Fr. 2'093.00
CORALE "I VOS DA MONDRIG"		
Prefabbricato	Fr. 517.00	Fr. 419.00
COMPAGNIA TEATRALE "LE CONTRADE"		
Prefabbricato	Fr. 517.00	Fr. 419.00
PRO LOSONE		
Prefabbricato	Fr. 517.00	Fr. 419.00
GRUPPO MINICENTRO		
Prefabbricato	Fr. 1'294.00	Fr. 1'047.00
ASSOCIAZIONE "LA PIAZZA"		
Prefabbricato	Fr. 517.00	Fr. 419.00
PRO SENECTUTE		
Palestre	Fr. 468.00	Fr. 506.00

Nella precedente tabella non sono contemplati i costi cagionati dalla messa a disposizione delle palestre per le manifestazioni occasionali e quelli relativi al servizio d'ordine prestato dalla Polizia comunale.

Capitolo "350 Altre attività di tempo libero"

La spesa per questo capitolo è stata superiore a quella preventivata (+ Fr. 3'200.70).

- conto no. 325.300 Manutenzione attrezzature (+ Fr. 5'538.70): in questo conto sono state registrate le spese relative allo smontaggio, al trasporto, al lavaggio dei teli e al deposito del capannone durante i cinque mesi del periodo invernale;
- conto no. 318.260 Spese per feste popolari: questa spesa si riferisce alla maccheronata offerta dal Comune alla popolazione all'occasione del "Palio di Goss";

Capitolo "351 Centro giovanile"

La spesa di questo capitolo, rispetto al preventivo, risulta inferiore (- Fr. 23'024.40).

Si può affermare che il Centro giovanile è entrato in piena attività e che il minor costo rispetto al preventivo è dovuto alle entrate relative ai sussidi riconosciuti dal Cantone in base alla Legge sul sostegno e il coordinamento delle attività giovanili.

Il sussidio è calcolato in base alla forza finanziaria e per il Comune di Losone ammonta al 40% dei costi di gestione.

I servizi offerti dal Centro giovanile sono stati ben accolti. L'affluenza totale dei giovani nel corso del primo anno di apertura del centro ha sfiorato le 2500 unità. La partecipazione dei giovani alle attività del centro è stata influenzata da più fattori quali la meteo, gli impegni scolastici e sportivi, le vacanze e gli eventi particolari organizzati nella regione, ciononostante mediamente ogni mese il centro è stato frequentato da circa 220 giovani così suddivisi:

- una media di 10 giovani il martedì e il giovedì
- una media di 15 giovani il mercoledì
- una media di 20 giovani il venerdì
- una media di 15 giovani il sabato e la domenica

Il periodo in cui il centro è stato maggiormente frequentato è stato quello che va da ottobre a dicembre; la partecipazione è stata buona anche tra gennaio e marzo e tra maggio e giugno. I mesi estivi, compreso l'inizio di settembre, sono stati invece un periodo più calmo dal punto di vista della frequenza.

Il centro è stato frequentato da giovani di età compresa tra i 12 e i 16 anni (media di 14 anni), provenienti principalmente da Losone ma anche dai Comuni del comprensorio scolastico.

La frequenza dei ragazzi è stata maggiore di quella delle ragazze (per i ragazzi 78,4% e per le ragazze 21,6%).

4 Salute pubblica

L'onere netto della categoria è inferiore di Fr. 81'934.67 per rapporto al preventivo. Ad una maggior uscita, preventivata in Fr. 251'000.00, fa riscontro una maggior uscita effettiva di soli Fr. 161'125.33.

5 Previdenza sociale

L'onere netto di categoria (Fr. 3'284'284.14) è inferiore di Fr. 325'015.86 per rapporto a quello preventivato, con una minor spesa di Fr. 307'718.46 e un maggior ricavo di Fr. 17'297.50.

Nella tabella che segue sono riportate le principali spese di questo centro di costo con un paragone agli anni precedenti.

Si precisa che le differenze, a volte importanti, sono condizionate dalle variazioni del gettito cantonale accertato.

Centro di costo	Consuntivo 2007	Preventivo 2007	Consuntivo 2006	Consuntivo 2005	Consuntivo 2004	Consuntivo 2003	Consuntivo 2002
361.400 Contributi AVS	185'643.25	200'300.00	146'720.60	139'243.00	197'811.75	361'531.50	299'933.50
361.410 Contributi AI	228'047.80	257'100.00	195'721.15	191'049.25	264'033.25	473'706.55	387'377.60
361.420 Contributi CM	282'223.15	360'600.00	327'627.65	341'775.55	338'982.90	385'630.05	322'003.85
361.430 Contributi prestazioni complementari	531'718.65	507'500.00	391'711.65	374'479.60	528'889.20	851'461.20	677'029.55
361.210 Contributo collocamento minorenni	0.00	0.00	43'231.00	54'300.00	49'440.00	37'380.00	39'657.00
361.220 Contributo collocamento minorenni invalidi in istituti AI	33'240.00	30'000.00	0.00	0.00	0.00	0.00	0.00
362.000 Contributo per anziani ospiti di istituti	1'228'556.45	1'368'000.00	1'263'398.10	1'447'068.00	1'307'658.95	1'316'477.50	1'188'247.95
361.300 Contributi per l'assistenza sociale	138'166.04	120'000.00	116'487.41	104'389.24	99'583.61	0.00	0.00
366.030 Aiuto complementare comunale	235'802.25	225'000.00	220'171.60	211'180.50	207'687.80	184'063.15	179'519.80
366.040 Aiuto soggettivo all'alloggio	46'645.30	90'000.00	58'308.00	97'509.70	81'925.20	123'445.00	124'470.60
365.560 Contributi SACD (Servizio di assistenza e cura a domicilio)	132'393.65	196'000.00	158'897.00	194'605.00	181'657.65	284'478.20	241'011.30
365.561 Contributi per servizio di appoggio	77'969.15	82'000.00	68'451.00	95'416.00	86'501.35	104'660.20	102'124.80
366.050 Sussidio per pasti a domicilio	594.00	8'000.00	6'701.00	847.00	0.00	0.00	0.00
366.110 Sussidi per cure ortodontiche	26'168.90	50'000.00	40'359.10	27'977.90	39'142.20	30'840.70	33'222.35
Totale	3'147'168.59	3'494'500.00	3'037'785.26	3'279'840.74	3'383'313.86	4'153'674.05	3'594'598.30

Durante il 2007 le prestazioni comunali di aiuto sociale hanno coinvolto il seguente numero di

persone:

- 366.03 Aiuto complementare comunale 213 beneficiari
- 366.04 Aiuto soggettivo all'alloggio 17 beneficiari
- 366.05 Sussidio per pasti a domicilio 1 beneficiario
- 366.11 Sussidi per cure ortodontiche 42 beneficiari

Incidenza

Centro di costo	Consuntivo 2007	Preventivo 2007	Consuntivo 2006	Consuntivo 2005	Consuntivo 2004	Consuntivo 2003	Consuntivo 2002
Totale spese	18'902'023.90	19'388'400.00	17'596'753.15	18'813'005.00	16'622'926.98	16'284'403.60	19'358'058.67
361.400 Contributi AVS	0.98	1.03	0.83	0.74	1.66	1.65	1.55
361.410 Contributi AI	1.21	1.33	1.11	1.02	2.15	2.10	2.00
361.420 Contributi CM	1.49	1.86	1.86	1.82	1.89	1.89	1.66
361.430 Contributi prestazioni complementari	2.81	2.62	2.23	1.99	4.01	3.91	3.50
361.210 Contributo collocamento minorenni	0.00	0.00	0.25	0.29	0.30	0.31	0.20
361.220 Contributo collocamento minorenni invalidi in istituti AI	0.18	0.15	0.00	0.00	0.00	0.00	0.00
362.000 Contributo per anziani ospiti di istituti	6.50	7.06	7.18	7.69	9.75	8.78	6.14
361.300 Contributi per l'assistenza sociale	0.73	0.62	0.66	0.55	1.08	0.00	0.00
366.030 Aiuto complementare comunale	1.25	1.16	1.25	1.12	1.32	1.23	0.93
366.040 Aiuto soggettivo all'alloggio	0.25	0.46	0.33	0.52	0.60	0.61	0.64
365.560 Contributi SACD (Servizio e assistenza e cura a domicilio)	0.70	1.01	0.90	1.03	1.50	1.37	1.25
365.561 Contributi per servizio di appoggio	0.41	0.42	0.39	0.51	0.63	0.64	0.53
366.050 Sussidio per pasti a domicilio	0.00	0.04	0.04	0.00	0.00	0.00	0.00
366.110 Sussidi per cure ortodontiche	0.14	0.26	0.23	0.14	0.20	0.16	0.17
% Totale contributi	16.65	18.02	17.26	17.43	25.10	22.65	18.57

Capitolo "570 Case per anziani"

La spesa di questo capitolo, rispetto al preventivo, risulta inferiore di Fr. 137'407.45.

Le spese esposte al conto no. 352.140 Rimborso spese per interessi e ammortamenti Case per anziani riconosciute (+ Fr. 3'036.10) e al conto no. 362.000 Contributi per anziani ospiti di istituti (- Fr. 139'443.55) sono vincolate al numero degli ospiti losonesi e al numero dei giorni di degenza in queste strutture.

Capitolo "580 Assistenza agli anziani"

L'onere netto di questo capitolo risulta inferiore rispetto al preventivo di Fr. 75'043.20.

- conto no. 365.560 Contributo per il Servizio di assistenza e cura domicilio (- Fr. 63'606.35): in questo conto sono stati registrati i quattro acconti trimestrali per il 2007 il conguaglio per l'anno 2006 ed una restituzione sul contributo 2005;
- conto no. 365.561 Contributo per servizi d'appoggio (- Fr. 4'030.85): anche per questo conto valgono le considerazioni fatte sopra;
- conto no. 366.050 Sussidio per pasti a domicilio (- Fr. 7'406.00): un solo anziano e limitatamente per un semestre ha fatto capo a questa agevolazione.

Capitolo "589 Altre iniziative assistenziali"

Questo capitolo chiude, rispetto al preventivo, con un maggior onere di Fr. 6'282.00.
La maggior spesa la troviamo al conto no. 319.100 Altre spese per beni e servizi ed è relativa alla partecipazione ai costi per il trasporto di banchi scolastici e sedie in Kenia.

6 Traffico

L'onere netto di categoria (Fr. 1'031'358.15) è, rispetto al preventivo, inferiore di Fr. 386'641.85, con una minor spesa di Fr. 316'482.25 e un maggior ricavo di Fr. 70'159.60.

Capitolo "620 Rete stradale comunale"

Le variazioni più importanti rispetto al preventivo sono le seguenti:

- conto no. 311.300 Acquisto attrezzature (+ Fr. 2'154.00): il sorpasso è dovuto all'acquisto di due estintori per altrettanti veicoli (Fr. 968.40), una motopompa Robin (Fr. 730.00) ed una smerigliatrice angolare con accessori (Fr. 661.40) – spese queste non preventivate;
- conto no. 311.310 Rinnovo attrezzature (+ Fr. 1'647.70): in particolare la maggior spesa è dovuta alla sostituzione delle rampe in alluminio per il trasporto dei trattori (Fr. 1'893.75) e di un generatore (Fr. 820.00);
- conto no. 313.100 Acquisto materiale d'esercizio (Fr. 1'930.80): in questo conto sono state registrate le spese relative all'acquisto di materiale di consumo corrente;
- conto no. 313.160 Acquisto carburante e oli (+ Fr. 2'171.20): in questo conto è stata registrata una spesa di Fr. 17'447.20 per l'acquisto di diesel;
- conto no. 315.500 Manutenzione veicoli (+ Fr. 13'598.95): anche quest'anno la spesa per la manutenzione dei veicoli risulta nettamente superiore al preventivo. In particolare si sono spesi:
 - Fr. 5'709.10 per la MFH,
 - Fr. 4'218.55 per la preparazione del furgone Nissan Cabstar per il collaudo,
 - Fr. 1'924.00 per il furgone VW,
 - Fr. 1'051.65 per il furgone Daihatsu,
 - Fr. 1'217.55 per furgone Piaggio
 - Fr. 6'173.60 per i trattorini,
 - Fr. 1'396.60 diversi interventi per opere da autoelettricista
 - Fr. 4'693.00 per sostituzione pneumatici a veicoli vari,
 - Fr. 974.85 per servizio calla neve,
 - Fr. 1'326.95 per l'acquisto di detersivi e grassi,
 - Fr. 1'157.40 per la posa di due estintori e tre ganci da traino+ materiale vario per piccoli lavori di manutenzione eseguiti dalla squadra comunale;
- conto no. 318.890 Servizio trasporto pubblico interno: il servizio ASPL causa iter procedurale (concessione federale) non ha potuto essere attuato nel corso del 2007

Capitolo "650 Traffico regionale"

Nel suo totale questo capitolo chiude in perfetta sintonia con il preventivo. Le spese di questo centro costo ci vengono addebitate sulla scorta di spese effettive sopportate per i vari servizi. Conto no. 366.50 Contributo abbonamento ecologico (+ Fr. 10'652.00): va rilevato il costante interesse, anche dal profilo ecologico, dei cittadini losonesi per l'abbonamento Arcobaleno.

7 Protezione dell'ambiente e sistemazione del territorio

L'onere netto di categoria (Fr. 618'771.95) risulta inferiore di Fr. 91'933.05 rispetto al preventivo, con una minor spesa per Fr. 146'790.95 e minori ricavi per Fr. 54'857.90.

Capitolo "710 Eliminazione delle acque luride"

Si registrano le seguenti variazioni:

- conto no. 352.20 Contributo al Consorzio depurazione acque, costo registrato sulla base degli addebiti del Consorzio stesso (- Fr. 84'197.50 rispetto al preventivo). Di conseguenza anche le entrate delle tasse per l'utilizzazione (- Fr. 33'153.90) sono inferiori al preventivo.

Capitolo "720 Eliminazione rifiuti"

Rispetto al preventivo questo centro costo presenta in complesso una minor spesa di Fr. 45'091.85 e un minor ricavo di Fr. 34'404.65, con le seguenti variazioni:

- conto no. 310.120 Stampati (+ Fr. 1'872.70): in questo conto sono state registrate le spese relative all'allestimento e alla stampa del calendario rifiuti 2008 (Fr. 11'764.50), alla stampa delle vignette per la tassa della raccolta dei rifiuti vegetali (Fr. 1'463.20), alla stampa dei volantini per la raccolta di rifiuti speciali e dei bollettini per i rifiuti ingombranti (Fr. 1'145.00);
- conto no. 315.350 Manutenzione contenitori (+ Fr. 974.85) in questo conto sono state registrate le spese relative alla manutenzione dei contenitori per la raccolta del vetro al lavaggio e alla disinfezione dei contenitori del Comune e all'acquisto dei sacchi rifiuti da 200 litri;
- conto no. 318.690 Gestione centro raccolta rifiuti ingombranti (+ Fr. 797.00): in questo conto in particolare viene registrato l'affitto pagato all'Amministrazione Patriziale che per il 2007 è stato di Fr. 2'100.00;
- conto no. 318.700 Servizio raccolta rifiuti domestici (+ Fr. 21'489.50): malgrado la diminuzione dei rifiuti raccolti (vedi tabella evoluzione quantitativi) l'aumento dei costi di trasporto hanno inciso negativamente su questo servizio;
- conto no. 318.710 Servizio raccolta e smaltimento rifiuti ingombranti (- Fr. 11'226.75): la minor spesa è dovuta ad una lieve diminuzione dei costi per lo smaltimento ed in particolare ad un trasporto gestito in maniera più razionale, minor numero di viaggi e carichi più consistenti;
- conto no. 318.730 Servizio raccolta rifiuti verdi (+ Fr. 8'464.05): in questo conto sono registrate le spese per il trasporto e la tritatura dei rifiuti. Purtroppo questi due servizi hanno subito un aumento del prezzo unitario che, malgrado la diminuzione dei quantitativi, ha fatto lievitare i costi;
- conto no. 318.740 Servizio raccolta carta (- Fr. 10'609.15): spesa corrispondente all'effettivo quantitativo raccolto durante l'anno, così ripartito:
 - Fr. 6'072.00 per la raccolta effettuata dagli esploratori,
 - Fr. 13'318.85 per la vuotatura ed il noleggio dei contenitori;
- conto no. 352.400 Azienda cantonale dei rifiuti – incenerimento (- Fr. 59'344.90): la causa della minor spesa è direttamente collegata alla minor quantità di rifiuti raccolti e inceneriti.

L'evoluzione dei quantitativi di rifiuti è riassunta dalla seguente tabella.

RIFIUTI	kg/abit.	2007	2006	2005	2004	2003	2002	2001	2000	1999
	2007	q.	q.	q.	q.	q.	q.	q.	q.	q.
Rifiuti domestici	329	20770	21713	22402	22325	22531	23842	24930	24490	23540
Rifiuti ingombranti	26	1650	1550	1135	2112.6	1901.4	2560	2390	2350	2170
Rifiuti ingombranti metallici	13	810	751	789	633.6	609	777	970	891	975
Carta	62	3917	4138	4235	5027	5163	2989	3780	2870	4310
Vetro	39	2430	2322	2121	1783	1557	1503	1360	1731	1350
Olii esausti e vegetali	1	32	29	27	31.2	29.7	35	33.3	35	30
ALU	1	81	55	0	0	100	60	50	35	30
PET	3	200	164	176	176.38	250	120	100	90	80
Vestiti	4	254	266	269	147.88	169	174	55	55	50
Frigoriferi ecc.	1	36	10	25	79	117	70	70	70	70
Rifiuti da giardino	122	7678	8813	8642	7613.8	6897	7770	7800	6770	4000
Rifiuti speciali	0	0	53	33	0	577	35	30	28	10
Apparecchi elettrici	2	99	73	95	71	151	128	12	8	--
Abitanti		6308	6275	6273	6275	6222	6094	6078	6070	6011

Per quanto concerne i rifiuti domestici, la carta ed i rifiuti di giardino si riscontra una lieve diminuzione dei quantitativi prodotti mentre una certa evoluzione si riscontra nelle altre categorie di rifiuti. Purtroppo non è stato possibile quantificare i rifiuti speciali perché i dati non ci sono stati comunicati.

Le tabelle che seguono mostrano l'evoluzione dei costi e dei ricavi per la raccolta e lo smaltimento dei rifiuti.

Costi

Centro di costo	Consuntivo 2007	Preventivo 2007	Consuntivo 2006	Consuntivo 2005	Consuntivo 2004	Consuntivo 2003	Consuntivo 2002
318.690 Gestione centro raccolta ingombranti Zandone	2'297.00	1'500.00	1'951.65	1'951.65	2'164.45	2'100.00	0.00
314.600 Manutenzione centro ingombranti	254.80	2'000.00	1'901.30	1'227.50	58.50	0.00	0.00
Altre spese di gestione	419.90	600.00	611.80	2'922.65	12'364.70	0.00	0.00
318.700 Servizio raccolta rifiuti domestici	401'489.50	380'000.00	344'013.45	362'449.65	363'433.60	274'805.35	299'270.19
318.710 Servizio raccolta rifiuti ingombranti	106'773.25	118'000.00	104'312.45	84'860.00	80'296.55	70'435.95	124'787.05
318.720 Servizio raccolta ferro	11'130.55	12'000.00	10'480.00	9'780.00	8'315.00	10'487.50	16'766.05
318.730 Servizio raccolta e sistemazione rifiuti vegetali	168'464.05	160'000.00	163'208.75	156'157.20	157'312.40	146'467.75	150'816.11
318.740 Servizio raccolta carta	19'390.85	30'000.00	15'462.30	24'451.20	33'460.20	36'123.05	24'646.35
318.750 Servizio raccolta apparecchi elettrici	0.00	0.00	0.00	0.00	0.00	36.00	11'652.85
318.770 Trasporto vetro	22'199.15	18'000.00	20'598.90	18'698.80	17'504.70	14'471.85	11'937.40
318.780 Trasporto alluminio	10'630.00	4'500.00	7'410.00	7'200.00	6'810.00	5'469.65	7'318.50
318.790 Trasporto olii esausti	2'720.75	4'000.00	3'581.70	4'020.70	3'890.55	4'213.80	5'196.90
319.200 Imposta sul valore aggiunto	27'774.65	33'500.00	35'849.70	31'507.45	32'586.80	31'285.32	86'245.65
352.400 Consorzio incenerimento rifiuti	540'655.10	600'000.00	565'135.45	580'357.25	580'947.95	590'074.75	607'676.70
390.100 Addebito spese personale	98'736.40	98'500.00	93'518.60	94'381.00	0.00	42'774.60	0.00
Totale	1'412'935.95	1'462'600.00	1'368'036.05	1'379'965.05	1'299'145.40	1'228'745.57	1'346'313.75

Ricavi

Centro di costo	Consuntivo 2007	Preventivo 2007	Consuntivo 2006	Consuntivo 2005	Consuntivo 2004	Consuntivo 2003	Consuntivo 2002
434.100 Tasse raccolta rifiuti	830'249.10	860'000.00	785'361.70	832'711.90	741'567.40	756'039.74	463'841.15
434.120 Tasse compostaggio	1'465.35	2'000.00	2'144.25	1'499.10	1'526.65	2'083.10	3'389.20
434.130 Tassa raccolta rifiuti vegetali	96'103.00	100'000.00	92'146.85	91'276.70	97'886.20	89'621.20	96'825.85
434.140 Tassa raccolta apparecchi elettrici	0.00	0.00	0.00	0.00	40.00	0.00	781.00
435.130 Vendita ferro e metallo	2'754.05	0.00	0.00	0.00	0.00	0.00	0.00
435.330 Bonifico per ritiro vetro	19'123.85	22'000.00	21'944.75	21'838.30	17'330.25	13'085.40	0.00
435.340 Bonifico per ritiro indumenti e scarpe	0.00	100.00	90.00	106.00	11'700.00	0.00	0.00
Totale	949'695.35	984'100.00	901'687.55	947'432.00	870'050.50	860'829.44	564'837.20

Grado di copertura

	2007	2006	2005	2004	2003	2002	2001
Grado di copertura	76.31	75.55	74.84	77.42	76.19	79.54	47.18

Si precisa che nei costi globali non sono comprese le prestazioni proprie, relative alla gestione del deposito degli scarti vegetali in zona Zandone, alla vuotatura dei cestini per rifiuti e dei

"Robidog" (contenitori per escrementi canini), alla raccolta degli apparecchi elettrici, frigoriferi e altri rifiuti speciali che l'utenza deposita scorrettamente in alcuni punti, alla pulizia dei punti di raccolta, ecc.

- conto no. 319.02 Imposta sul valore aggiunto: è stato registrato l'importo di Fr. 27'774.65 relativo all'importo d'imposta non recuperabile calcolato sul disavanzo registrato in questo centro di costo. L'imposta precedente può essere dedotta nei rendiconti soltanto nella misura in cui gli incassi soggetti all'IVA coprono i costi correnti.
- conto no. 319.500 Test gestione contenitori a pressa (Fr. 7'425.50): in questo conto sono state registrate le seguenti operazioni:
 - Fr. 4'160.00 leasing e trasporto del contenitore,
 - Fr. 1'285.50 installazione di una linea elettrica,
 - Fr. 1'900.00 vuotature contenitore,
 - Fr. 80.00 cartello indicatore.

Capitolo "740 Cimiteri"

La spesa di questo capitolo, rispetto al preventivo, risulta inferiore di Fr. 14'666.20 e registra una minor uscita di Fr. 10'196.20 ed una maggior entrata di Fr. 4'470.00.

Capitolo "750 Arginature"

Rispetto al preventivo la spesa di questo capitolo risulta superiore di Fr. 8'709.05.

In particolare si registrano due spese non preventivate:

- conto no. 314.330 Pulizia e sgombero materiale per straripamento riali in seguito al nubifragio del 03.10.2006 (Fr. 4'746.45): la spesa registrata in questo conto si riferisce alla riparazione dei muri della vasca di decantazione del riale Segna all'altezza di Via Gerre. La spesa totale per questi interventi, sull'arco dei due anni è stata di Fr. 21'759.25;
- conto no. 314.710 Manutenzione arginature (+ Fr. 4'541.25): in questo conto sono state registrate le spese relative alla sistemazione del sedime lungo le dighe dei fiumi Maggia e Melezza.

Capitolo "780 Altra protezione dell'ambiente"

Rispetto al preventivo questo capitolo registra una maggior spesa di Fr. 8'024.90. Ad una maggior uscita per spese (+ Fr. 17'364.90) fa riscontro una maggior entrata ai ricavi (+ Fr. 9'340.00).

Le variazioni più significative sono:

- conto no. 311.340 Acquisto sacchi Robidog (+ Fr. 1'528.60): il sorpasso riscontrato in questo conto è dovuto all'acquisto di un secondo stock di sacchi effettuato alla fine dell'anno (fattura del 19.12.2007 di Fr. 1'211.60);
- conto no. 311.350 Acquisto contenitori Robidog (- Fr. 1'923.40): si prevedeva l'acquisto di cinque nuovi contenitori effettuato solo in parte;
- conto no. 318.140 Indennità per prestazioni di terzi (Fr. 1'312.90) questa spesa si riferisce a diversi interventi per gatti randagi e al ricupero della carcassa di una pecora nella Valle della Brima;
- conto no. 366.510 Contributo per l'acquisto di benzina alchilata (Fr. 226.15): nel corso del 2007 sono stati sette i cittadini che hanno chiesto e beneficiato del sussidio comunale per l'acquisto di benzina alchilata;
- conto no. 366.520 Contributo per l'acquisto di apparecchi elettrici da giardino (Fr. 1'388.50): i richiedenti del contributo comunale per l'acquisto di apparecchi elettrici da giardino sono stati sedici;
- conto no. 436.460 Rimborso spese per centro gestione carcasse (Fr. 3'900.00): in questo conto viene registrato il rimborso spese per la pulizia del sedime e per la sorveglianza del centro;
- conto no. 437.500 Multe per infrazione a leggi e regolamenti (Fr. 450.00): le entrate di questo conto sono così suddivise:
 - Fr. 100.00 per rumori molesti
 - Fr. 350.00 per cani randagi.

8 Economia pubblica

Il ricavo netto della categoria (Fr. 798'745.40) è superiore di Fr. 28'155.40 a quello di preventivo con una minor spesa di Fr. 8'086.50 e un maggior ricavo di Fr. 20'068.90.

Capitolo 830 "Turismo"

Rispetto al preventivo questo capitolo registra una minor spesa di Fr. 8'686.50.

- conto no. 365.38 Contributi per promozioni turistiche (Fr. 5'000.00) in questo conto è stata registrata unicamente l'uscita relativa al contributo comunale per il 5° torneo di internazionale di golf PRO-AM, le altre due manifestazioni previste sotto questa voce contabile sono state annullate e di conseguenza i contributi non sono stati versati;

Capitolo "860 Elettricità"

Il compenso per la concessione di privativa per la vendita d'energia elettrica viene qui di seguito esposto con il confronto degli anni precedenti.

Centro di costo	Consuntivo 2007	Consuntivo 2006	Consuntivo 2005	Consuntivo 2004	Consuntivo 2003	Consuntivo 2002	Consuntivo 2001
410.100 Compenso SES	844'068.90	903'609.50	977'915.15	990'900.50	1'031'482.55	1'091'318.85	1'174'577.60

9 Finanze e imposte

Per le considerazioni di carattere generale sulle finanze comunali si rimanda a quanto espresso nella parte introduttiva del messaggio.

Capitolo "900 Imposte"

Si effettuano le seguenti considerazioni.

- conto no. 401.200 Imposta sull'utile e sul capitale:
la valutazione è basata da un lato sull'ultimo gettito cantonale accertato e dall'altro canto sulle indicazioni, (peraltro attendibili), ricevute dai maggiori operatori economici con attività sul territorio del nostro Comune.
- conto no. 400.100 Imposta sul reddito e sulla sostanza:
per la determinare queste entrate ci siamo basati sull'ultimo gettito cantonale accertato (2005), incrementandolo del 4.5% per stabilire il gettito del 2006 e del 3.4% per ottenere dei valori attendibili per il 2007. Le percentuali utilizzate sono quelle consigliate dal Cantone.

Capitolo "920 Perequazione finanziaria"

La partecipazione è calcolata dal Cantone in base alle norme di cui all'art. 16 della LPI.

Capitolo "940 Interessi"

Il carico degli interessi su conti correnti bancari e sui prestiti a termine è aumentato poiché, per far fronte al pagamento delle opere d'investimento, si è fatto capo a prestiti e linee di credito presso le banche.

La tabella che segue mostra l'evoluzione di questa categoria negli ultimi 7 anni.

Interessi passivi							
	2007	2006	2005	2004	2003	2002	2001
321.100 Interessi su conti correnti bancari	8'064.02	18'325.41	40'599.55	1'611.65	3'474.30	3'797.01	1'336.10
321.200 Interessi su prestiti a termine	474'911.55	231'028.99	58'599.85	1'292.50	0.00	0.00	0.00
	482'975.57	249'354.40	99'199.40	2'904.15	3'474.30	3'797.01	1'336.10
Interessi attivi							
420.02 Interessi su depositi a termine	0.00	0.00	288.65	2'354.20	25'874.70	59'383.30	31'970.01
420.300 Interessi su conti correnti postali	2'989.30	1'102.05	1'006.25	3'157.45	40'251.05	67'175.70	36'605.10
	2'989.30	1'102.05	1'294.90	5'511.65	66'125.75	126'559.00	68'575.11

Per tutte le posizioni di questo capitolo si fa comunque pieno riferimento agli specifici "specchietti" inseriti nel consuntivo (tabelle).

Capitolo "990 Ammortamenti"

Gli ammortamenti sulla sostanza ammortizzabile sono stati calcolati come da legge, secondo i tassi esposti a preventivo. Per il dettaglio si rinvia alla tabella inserita nel consuntivo.

5. GESTIONE INVESTIMENTI

Totale delle uscite Fr. 9'303'568.05

Totale delle entrate Fr. 1'989'671.75

Onere netto d'investimento Fr. 7'313'896.30

Va rilevato che verso la fine del 2004 sono state avviate tutta una serie di opere d'investimento di una certa consistenza e importanza, prima fra tutte la scuola dell'infanzia.

Per quanto concerne l'andamento di questo settore si rimanda direttamente alla tabella dettagliata del controllo dei crediti (pagine color grigio) del consuntivo, nella quale è indicata la situazione su ogni singola opera di investimento.

Indipendentemente dal fatto che essi siano stati o meno utilizzati nel corso dell'anno considerato, la tabella indicata contiene le seguenti informazioni:

- investimenti oggetto di concessione di crediti da parte del Legislativo,
- investimenti per i quali il Municipio si è avvalso della facoltà concessa dall'art. 8 del Regolamento comunale (delega fino all'importo di Fr. 60'000.--). In questi casi nella colonna *credito votato* non è indicato nessun importo.

OPERE CONCLUSE NEL 2007 NEI TERMINI DEI CREDITI DISPONIBILI

Opera	Credito votato	Costo finale
500.100 Acquisto scorpori sedimi stradali diversi	delega art. 8 RC	8'464.45

L'investimento concerne:

- un indennizzo di Fr. 4'500.00.-- per l'acquisizione di uno scorporo di terreno dalla particella 2008 del RFD di Losone in località Porta
- il costo di Fr. 3'964.45 per spese d'iscrizione delle mutazioni a catasto e spese notarili.

501.151 Sistemazione intersezione Via Mezzana-Via Trisnera-Via Don S. Caldelari	delega art. 8 RC	49'356.70
---------------------------------------------------------------------------------	------------------	-----------

In seguito ad un'interpellanza presentata in sede di Consiglio comunale il Municipio ha ritenuto opportuno introdurre gli accorgimenti atti a garantire una maggiore sicurezza all'incrocio.

501.152 Sistemazione Via Migjome all'altezza mappale 138 del RFD di Losone	delega art. 8 RC	45'787.60
----------------------------------------------------------------------------	------------------	-----------

501.200 Sistemazione viaria di Via Cesura	1'735'000.00	1'212'703.70
-------------------------------------------	--------------	--------------

Si rimanda al M.M. no. 153 Domanda di credito per la sistemazione e la riqualifica urbana di Via Cesura. Rispetto al credito concesso si è registrato una minor spesa di Fr. 522'296.30.

501.250 Demolizione muro e formazione di un marciapiede in Vicolo Motto	delega art. 8 RC	36'706.75
-------------------------------------------------------------------------	------------------	-----------

L'opera si è resa necessaria dopo la demolizione dell'ex-lavatoio.

501.260 Sostituzione illuminazione pubblica in Via Migjome, Via San Lorenzo e Via Barchee	delega art. 8 RC	44'998.30
-------------------------------------------------------------------------------------------	------------------	-----------

L'illuminazione di queste tre strade è stata completamente sostituita (nuovi candelabri con alimentazione interrata).

501.460 Sostituzione ringhiera Via Enrico Pestalozzi	delega art. 8 RC	29'042.30
------------------------------------------------------	------------------	-----------

Sostituzione ringhiera con rifacimento dei cordoli.

501.710 Sistemazione riale alle Gerre	600'000.00	491'455.05
---------------------------------------	------------	------------

Quest'opera è stata realizzata con un risparmio di Fr. 108'544.95 rispetto al credito votato. In particolare la progettazione di dettaglio e le prestazioni per la direzione dei lavori sono risultati nettamente inferiori al preventivo.

501.711 Sistemazione del riale Gerre a seguito della esondazione del 03.10.2006	delega art. 8 RC	16'049.75
---------------------------------------------------------------------------------	------------------	-----------

501.790 Sistemazione delle vasche di decantazione con relativa pulizia	delega art. 8 RC	35'910.45
------------------------------------------------------------------------	------------------	-----------

Interventi effettuati sull'arco di due anni.

501.850 Sistemazione del sentiero che porta al monte Scira	delega art. 8 RC	46'431.05
------------------------------------------------------------	------------------	-----------

Si è trattato del rifacimento di due ponti e del muro di contenimento.

503.511 Sistemazione dell'illuminazione d'emergenza delle palestre del centro scolastico	delega art. 8 RC	18'563.70
------------------------------------------------------------------------------------------	------------------	-----------

503.513 Ampliamento impianti elettrici centro scolastico	delega art. 8 RC	23'801.60
----------------------------------------------------------	------------------	-----------

A seguito del collegamento informatico e telefonico del centro scolastico con la nuova scuola dell'infanzia è stato necessario rifare tutti i cablaggi nel locale del custode.

506.400 Acquisto veicolo 4x4 per UTC e servizi tecnici	delega art. 8 RC	40'970.00
--------------------------------------------------------	------------------	-----------

Si è reso necessario dotare i servizi tecnici e l'UTC di un veicolo 4x4 per i servizi invernali.

506.700 Acquisto cabine elettorali	delega art. 8 RC	12'068.40
------------------------------------	------------------	-----------

Acquisto resosi necessario in quanto in occasione delle elezioni comunali i cittadini di Arcegno hanno votato a Losone, con un conseguente incremento del numero degli uffici elettorali.

506.710 Acquisto e posa stazione d'attesa bus per la fermata "Caserma"	delega art. 8 RC	19'475.60
------------------------------------------------------------------------	------------------	-----------

506.800 Installazione segnalazione luminosa in Via Molini	delega art. 8 RC	7'867.35
-----------------------------------------------------------	------------------	----------

562.100 Contributo al Festival internazionale del film di Locarno per l'acquisto di una nuova cabina di proiezione	delega art. 8 RC	7'165.00
--------------------------------------------------------------------------------------------------------------------	------------------	----------

565.201 Contributo per progetto di sviluppo rurale a Warwara Etiopia	delega art. 8 RC	30'000.00
----------------------------------------------------------------------	------------------	-----------

Il tradizionale contributo umanitario di Fr. 30'000.-- per il 2007 è stato destinato ad un progetto di sviluppo rurale a Warwara in Etiopia. Il progetto è stato curato e seguito sul posto dalla signora Ruth Broggin.

582.55 Restauro "Estimo"	delega art. 8 RC	16'348.85
--------------------------	------------------	-----------

Opera ultimata: in effetti la spesa registrata nel corso del 2007 si riferisce ai costi per la presentazione del volume alla cittadinanza. Il contributo della Banca Raiffeisen è stato di Fr. 15'100.00 ed il costo effettivo a carico del Comune ammonta a Fr. 1'248.85.

OPERE CONCLUSE NEL 2007 CON SORPASSO DI CREDITO

Giusta l'art. 168 cpv. della LOC, i sorpassi di credito d'investimento se non superano il 10% del credito originario e non sono superiori a Fr. 20'000.-- possono essere sottoposti per approvazione a opera ultimata.

Formalmente a norma dell'art. 168 LOC si chiede pertanto al Consiglio comunale la ratifica del seguente sorpasso di credito.

501.701 Sistemazione riale Ciosse	710'000.00	727'773.80
-----------------------------------	------------	------------

rif. M.M. no. 146 del 18.11.2003.

Il sorpasso di credito di Fr. 17'773.80 è dovuto essenzialmente al rincaro (il credito votato era stato quantificato in base allo stato dei prezzi 2003).

6. CONCLUSIONI

Anche l'esercizio della gestione corrente per l'anno 2007 chiude con un disavanzo di Fr. 1'855'809.95, una situazione negativa che si protrae dal 2003.

È comunque un risultato che non solo rientra nelle previsioni ma che è addirittura molto migliore rispetto al preventivo approvato dal Consiglio comunale.

Determinanti ai fini dell'esito sono il contenimento di quelle spese sulle quali l'Autorità comunale ha un margine di manovra e il gettito cantonale sul quale sono calcolati taluni contributi.

Come già l'anno passato, anche quest'anno il deficit d'esercizio può essere sopportato senza grossi sconvolgimenti di quelle che erano le previsioni a corto termine.

Gli indicatori finanziari mostrano una situazione finanziaria strutturalmente sana, come si evince dal capitolo 1 del presente messaggio. Al fine di evitarne il degrado, sarà però ora necessario chinarsi sulla pressione fiscale da applicare per i prossimi anni; un aumento del moltiplicatore politico d'imposta appare un passo irrinunciabile.

Il rapporto sulla revisione dei conti comunali indica che la contabilità è stata tenuta correttamente.

Concludendo, il Municipio invita il Consiglio comunale a voler deliberare:

1. È approvato il bilancio consuntivo 2007 secondo il documento accluso al presente messaggio e che chiude con il seguente risultato:

Spese correnti	Fr.	18'902'023.90
Ricavi correnti	Fr.	17'046'213.95
Disavanzo d'esercizio	Fr.	1'855'809.95

2. È approvato il seguente sorpasso di credito d'investimento:

conto no. 501.701

Sistemazione riale Ciosse	Fr.	17'773.80
---------------------------	-----	-----------

3. È approvata la gestione investimenti 2007 secondo il documento accluso al presente messaggio e che chiude con il seguente risultato:

Totale delle uscite lorde	Fr.	9'303'568.05
Totale delle entrate lorde	Fr.	1'989'671.75
Onere lordo d'investimento	Fr.	7'313'896.30

4. È approvato il bilancio del Comune di Losone che chiude con un totale di attivi e passivi di Fr. 40'339'572.46 e il cui capitale proprio, esposto in Fr. 9'290'030.17, passerà a Fr. 7'434'220.22 dopo l'attribuzione del disavanzo di Fr. 1'855'809.95.

Con stima.

PER IL MUNICIPIO:

Il Sindaco:

Il segretario:

(firmato)

C. Bianda

S. Bay

Allegati:

- bilancio consuntivo 2007
- rapporto di revisione Interfida