



COMUNE DI LOSONE

Messaggio municipale no. 103 al Consiglio comunale di Losone:

Bilancio consuntivo 2010 del Comune di Losone

Losone, 3 maggio 2011

Commissione designata: commissione della gestione

Egregio signor Presidente,
Egregi signori Consiglieri,

il Municipio sottopone al Consiglio comunale per esame e approvazione il bilancio consuntivo per l'esercizio 2010, accompagnato dal rapporto dell'organo di revisione, che chiude come segue:

Spese correnti	Fr.	19'760'921.59			
Ricavi correnti			Fr.	19'908'428.88	
Avanzo d'esercizio	Fr.	147'507.29			
		Fr.	19'908'428.88	Fr.	19'908'428.88

GESTIONE CORRENTE: CONFRONTO CON IL PREVENTIVO 2010

(le cifre della tabella sono espresse in migliaia di franchi arrotondate)

	Consuntivo 2010			Preventivo 2010		
	Spese	Ricavi	Saldo	Spese	Ricavi	Saldo
Amministrazione	1'867'549.15	236'156.70	-1'631'392.45	1'943'755.00	68'000.00	-1'875'755.00
Sicurezza pubblica	1'680'223.22	545'459.45	-1'134'763.77	1'660'965.00	441'450.00	-1'219'515.00
Educazione	5'085'240.42	1'426'721.75	-3'658'518.67	5'065'625.00	1'394'560.00	-3'671'065.00
Cultura e tempo libero	593'070.70	50'144.15	-542'926.55	666'170.00	46'450.00	-619'720.00
Salute pubblica	238'686.30	13'065.20	-225'621.10	254'820.00	10'000.00	-244'820.00
Previdenza	4'243'122.86	50'253.00	-4'192'869.86	3'694'230.00	45'300.00	-3'648'930.00
Traffico	1'740'042.85	416'118.35	-1'323'924.50	1'765'210.00	428'900.00	-1'336'310.00
Ambiente	1'682'041.90	1'415'537.38	-266'504.52	1'858'690.00	1'378'400.00	-480'290.00
Economia pubblica	135'543.75	988'515.71	852'971.96	120'700.00	830'000.00	709'300.00
Finanze e imposte	2'495'400.44	14'766'457.19	12'271'056.75	2'390'290.00	1'603'610.00	-786'680.00
Totale	19'760'921.59	19'908'428.88	147'507.29	19'420'455.00	6'246'670.00	-13'173'785.00

1. CONSIDERAZIONI GENERALI

Il fabbisogno per l'esercizio 2010 è risultato inferiore di **Fr. 1'606'292.29** rispetto a quanto preventivato. I conti chiudono con un avanzo d'esercizio che ammonta a **Fr. 147'507.29**.

Diversi fattori hanno contribuito a questo risultato positivo: da una parte le entrate straordinarie (o maggiori a quanto preventivato), dall'altra il buon rigore nel controllo delle spese.

Le maggiori entrate rispetto al preventivo 2010 si attestano a **+ Fr. 1'946'700.--** (importi arrotondati al cento franchi). Tra queste le più significative sono così riassunte:

- + Fr. 344'200.-- per sopravvenienze di imposte di anni precedenti,
- + Fr. 318'100.-- per un maggior ricavo d'imposta alla fonte,
- + Fr. 102'500.-- per imposta sulle vincite,
- + Fr. 158'500.-- per un maggior tributo sull'uso della rete elettrica,
- + Fr. 365'300.-- per un maggior contributo dal fondo di livellamento,
- + Fr. 261'100.-- per un maggior riparto comunale relativo alle tassazioni sugli utili immobiliari.

Rispetto al preventivo 2010 si registra un aumento delle spese quantificato a **+ Fr. 340'500.--**. Le maggiori differenze suddivise per categoria sono esposte qui di seguito, mentre ulteriori dettagli vengono ripresi nell'ambito dell'analisi di dettaglio del presente messaggio.

- 31 Beni e Servizi (- Fr. 185'100.--)

- 310 "Materiale d'ufficio, materiale scolastico e stampati" (- Fr. 28'000.--),
- 311 "Acquisto mobili, macchine, veicoli e attrezzature" (- Fr. 31'500.--),
- 314 "Manutenzione stabili e strutture" (- Fr. 87'800.--),
- 318 "Servizi e onorari" (- Fr. 40'700.--).

- 32 Interessi passivi (- Fr. 49'600.--)

- 321 "Interessi passivi per debiti a breve scadenza" (- Fr. 40'400.--).

- 35 Rimborsi ad entri pubblici (- Fr. 169'000.--)

- 352 "Rimborsi a Comuni e Consorzi comunali" (- Fr. 169'100.--); soprattutto dovuto al minor costo previsto per il Consorzio depurazione acque (- Fr. 100'900.--).

- 36 Contributi propri (+ Fr. 620'500.--)

- 361 "Contributi al Cantone" (+ Fr. 340'400.--); il costo più rilevante (+ Fr. 265'700.--) si riferisce alla partecipazione comunale alle spese AM/PC/AVS/AI,
- 362 "Contributi a Comuni e consorzi" (+ Fr. 69'100.--); l'aumento più rilevante si riferisce al contributo per anziani ospiti di istituti (+ Fr. 58'200.--),
- 366 "Contributi ad economie private" (+ Fr. 211'200.--); si tratta dell'aiuto complementare comunale (+ Fr. 180'900) e per l'aiuto soggettivo all'alloggio (+ Fr. 25'200.--). Si ricorda che la decisione di soppressione di questi due contributi era stata bocciata in votazione popolare il 13 giugno 2010.

Qui di seguito viene ripresa l'evoluzione del risultato d'esercizio dal 2004 e la situazione pro capite rispetto alla popolazione finanziaria.

Risultato d'esercizio

	Importi in mio. di franchi						
	2010	2009	2008	2007	2006	2005	2004
Uscite correnti	-17'835.5	-17'658.3	-18'438.3	-16'893.4	-16'033.8	-16'431.2	-15'643.5
Ammortamenti amministrativi	-1'566.6	-1'165.7	-4'377.9	-1'538.6	-1'161.1	-895.6	-647.2
Addebiti interni	-358.8	-355.5	-437.9	-470.1	-401.8	-396.0	-332.2
Spese correnti	-19'760.9	-19'179.5	-23'254.1	-18'902.0	-17'596.8	-17'722.8	-16'622.9
Entrate correnti	19'549.6	18'312.0	20'993.1	16'576.1	16'138.3	15'728.2	14'823.4
Accrediti interni	358.8	355.5	437.9	470.1	401.8	396.0	332.2
Ricavi correnti	19'908.4	18'667.5	21'431.0	17'046.2	16'540.1	16'124.2	15'155.6
Risultato d'esercizio	147.5	-512.0	-1'823.1	-1'855.8	-1'056.6	-1'598.6	-1'467.3

Risultato d'esercizio pro capite

	Pro capite in franchi						
	2010	2009	2008	2007	2006	2005	2004
Uscite correnti	-2'794	-2'766	-2'889	-2'670	-2'541	-2'599	-2'482
Ammortamenti amministrativi	-245	-183	-686	-243	-184	-142	-103
Addebiti interni	-56	-56	-69	-74	-64	-63	-53
Spese correnti	-3'096	-3'005	-3'643	-2'988	-2'788	-2'803	-2'637
Entrate correnti	3'063	2'869	3'289	2'620	2'557	2'488	2'352
Accrediti interni	56	56	69	74	64	63	53
Ricavi correnti	3'119	2'925	3'358	2'694	2'621	2'550	2'405
Risultato d'esercizio	23	-80	-286	-293	-167	-253	-233

6'383	6'383	6'383	6'327	6'311	6'322	6'303
Popolazione finanziaria						

La PF per gli anni 2009 e 2010 non è ancora disponibile

Indicatori finanziari

Per l'analisi degli indicatori finanziari si ricorda che i dati di consuntivo 2008 non includevano le operazioni straordinarie effettuate con valuta 31 dicembre 2008 (rivalutazione delle azioni della Società Elettrica Sopracenerina e contabilizzazione di ammortamenti supplementari).

Autofinanziamento

L'autofinanziamento è costituito dai mezzi propri che si liberano dalla gestione corrente e sono a disposizione per finanziare gli investimenti realizzati nell'anno. L'autofinanziamento è il risultato della somma algebrica degli ammortamenti e del risultato d'esercizio.

Calcolo dell'autofinanziamento	2010	2009	2008	2007	2006	2005	2004
Ammortamenti amministrativi	1'566.6	1'165.7	1'511.4	1'538.6	1'161.1	895.6	647.2
Risultato d'esercizio	147.5	-512.0	-1'823.1	-1'855.8	-1'056.6	-1'598.6	-1'467.3
Autofinanziamento	1'714.1	653.7	-311.7	-317.2	104.5	-703.0	-820.1

Finalmente dopo anni di autofinanziamento negativo (si ricorda che ciò significa che il Comune deve attingere al mercato dei capitali anche per finanziare i costi di gestione corrente), si riscontra un'inversione di tendenza, già comunque prevista a Piano Finanziario. Questo risultato è molto positivo ed è uno degli obiettivi principali che il Comune deve perseguire al fine di garantire il contenimento dell'aumento del debito pubblico (cfr. tabella più avanti).

Capacità di autofinanziamento

La capacità di autofinanziamento indica la percentuale dei ricavi disponibile per finanziare gli investimenti.

	2010	2009	2008	2007	2006	2005	2004
Autofinanziamento	1'714.1	653.7	-311.7	-317.2	104.5	-703.0	-820.1
Entrate correnti (dedotto classe 49)	19'549.6	18'312.0	17'326.8	16'576.1	16'138.3	15'728.2	14'823.4
Capacità di autofinanziamento	8.8%	3.6%	-1.8%	-1.9%	0.6%	-4.5%	-5.5%
	suff.	debole	negativa	negativa	debole	negativa	negativa

Valutazione:

negativa	i ricavi non coprono le spese correnti
fino 8%	debole
8 – 15%	sufficiente
oltre 15%	buona

Anche in questo ambito rileviamo un miglioramento importante.

Grado di autofinanziamento

Il grado di autofinanziamento evidenzia la percentuale degli investimenti coperta dall'autofinanziamento.

	2010	2009	2008	2007	2006	2005	2004
Autofinanziamento	1'714.1	653.7	-311.7	-317.2	104.5	-703.0	-820.1
Investimenti netti	1'662.0	981.4	1'926.8	8'852.5	3'693.9	5'484.0	4'370.6
Grado di autofinanziamento	103.1%	66.6%	-16.2%	-3.6%	2.8%	-12.8%	-18.8%
	buono	suff.	negativo	negativo	debole	negativo	negativo

Valutazione:

negativo	gli investimenti sono finanziati unicamente facendo capo al mercato dei capitali
inferiore al 60%	debole
60 – 80%	sufficiente
oltre 80%	buona

Con un buon autofinanziamento e la riduzione della mole d'investimenti, questo indicatore ha girato il trend degli anni passati.

Quota degli interessi

Indica la percentuale dei ricavi utilizzata per la copertura degli interessi netti (passivi meno attivi)

	2010	2009	2008	2007	2006	2005	2004
Interessi netti	384.7	442.7	498.3	278.1	73.1	-54.2	-139.3
Entrate correnti (dedotto classe 49)	19'549.6	18'312.0	17'326.8	16'576.1	16'138.3	15'728.2	14'823.4
Quota degli interessi	2.0%	2.4%	2.9%	1.7%	0.5%	-0.3%	-0.9%
	media	media	media	media	bassa	bassa	bassa

Valutazione:

inferiore all' 1%	bassa
1 – 3%	media
3 – 5%	alta
superiore al 5%	eccessiva

Il miglioramento di questo indice è dovuto, in parte, al consolidamento dei debiti a lungo termine nel corso del 2008 (scadenza 2013) e, in parte, ai tassi d'interesse particolarmente vantaggiosi di questo periodo.

Quota degli oneri finanziari

Indica la percentuale dei ricavi di gestione corrente utilizzata per la copertura degli interessi netti e degli ammortamenti sui beni amministrativi.

	2010	2009	2008	2007	2006	2005	2004
Interessi netti + ammortamenti	1'951.3	1'608.4	2'009.7	1'816.7	1'234.2	841.4	507.9
Entrate correnti (dedotto classe 49)	19'549.6	18'312.0	17'326.8	16'576.1	16'138.3	15'728.2	14'823.4
Quota degli oneri finanziari	10.0%	8.8%	11.6%	11.0%	7.6%	5.3%	3.4%
	media	media	alta	alta	medio	medio	medio

Valutazione:

inferiore al 3%	bassa
3 – 10%	media
10 – 18%	alta
superiore al 18%	eccessiva

L'aumento di questo indicatore è dovuto all'aumento della percentuale degli ammortamenti (motivazioni e % vedi sotto). Malgrado ciò siamo sempre nella media.

Ammortamenti amministrativi in percentuale dei beni amministrativi

Questo indice mostra il rapporto tra gli ammortamenti amministrativi e i beni amministrativi al 1. gennaio dell'anno di gestione.

Con messaggio del 26 maggio 2009, ris. no. 6227 del Consiglio di Stato, pubblicato sul foglio ufficiale 85/2009, è stato introdotto l'art. 214 cpv. 1 lett. a) LOC che recita:

Per facilitare l'adeguamento al nuovo limite di ammortamento del 10% di cui all'art. 158 i Comuni possono adottare le seguenti misure:

a) entro cinque anni deve essere raggiunto il limite minimo dell' 8% di ammortamento; entro dieci anni deve essere raggiunto il limite minimo del 10%.

Per l'anno in questione possiamo comunque confermare che gli ammortamenti rientrano nei

parametri minimi di legge. Comunque, in merito alla nuova legge e come già indicato nel Piano finanziario 2010-2013, la percentuale da dedicare agli ammortamenti aumenterà sensibilmente.

	2010	2009	2008	2007	2006	2005	2004
Ammortamenti amministrativi	1'566.6	1'165.7	1'511.4	1'538.6	1'161.1	895.6	647.2
Beni amministrativi (al 01.01.)	22'312.0	22'282.5	24'414.1	17'883.8	15'351.0	10'764.1	6'984.7
Ammortamenti amministrativi in % dei beni amministrativi	7.0%	5.2%	6.2%	8.6%	7.6%	8.3%	9.3%

Debito pubblico

Qui di seguito possiamo analizzare l'evoluzione del debito pubblico. Come già indicato in più occasioni, il contenimento del debito pubblico entro i limiti considerati sopportabili secondo la scala di valutazione classica applicata a livello cantonale è un obiettivo primario dell'Ente pubblico. La situazione di Losone è ancora da ritenersi soddisfacente ma non può essere persa di vista.

	Importi in mio. di franchi						
	2010	2009	2008	2007	2006	2005	2004
Beni patrimoniali	10'732.6	10'950.0	12'260.6	12'362.1	14'025.8	11'956.1	9'760.5
Beni amministrativi	27'596.9	27'586.4	27'556.9	26'121.7	18'811.4	16'278.6	11'691.7
Totale attivi	38'329.5	38'536.4	39'817.5	38'483.8	32'837.2	28'234.7	21'452.2
Capitale dei terzi	32'129.6	32'524.4	33'343.3	30'259.1	22'784.1	17'013.6	8'684.8
Finanziamenti speciali	953.3	912.9	863.1	790.4	763.1	874.5	822.2
Capitale proprio	5'246.6	5'099.1	5'611.1	7'434.2	9'290.0	10'346.7	11'945.2
Totale passivi	38'329.5	38'536.4	39'817.5	38'483.8	32'837.2	28'234.7	21'452.2
Calcolo debito pubblico							
Capitale dei terzi	32'129.6	32'524.4	33'343.3	30'259.1	22'784.1	17'013.6	8'684.8
Finanziamenti speciali	953.3	912.9	863.1	790.4	763.1	874.5	822.2
./. Beni patrimoniali	-10'732.6	-10'950.0	-12'260.6	-12'362.1	-14'025.8	-11'956.1	-9'760.5
Debito pubblico totale	22'350.3	22'487.3	21'945.8	18'687.4	9'521.4	5'931.9	-253.5

Il debito pubblico va messo in relazione alla popolazione finanziaria.

Debito pubblico pro capite	3'502	3'523	3'438	2'954	1'509	938	-40
-----------------------------------	--------------	--------------	--------------	--------------	--------------	------------	------------

6'383	6'383	6'383	6'327	6'311	6'322	6'303
Popolazione finanziaria						

La PF per gli anni 2009 e 2010 non è ancora disponibile

Valutazione:

inferiore a Fr. 2'000	debole
Fr. 2'000 – Fr. 4'000	medio
Fr. 4'000 – Fr. 6'000	elevato
superiore a Fr. 6'000	eccessivo

Ricordiamo che il debito pubblico pro capite Cantonale medio nel 2008 ammontava a Fr. 4'033.00. L'autofinanziamento superiore al 100% degli investimenti netti è alla base della diminuzione dell'indicatore per rapporto al 2009.

Il debito pubblico pro capite di Losone si situa nella fascia media, ma tale indicatore, da solo, non esprime appieno il suo significato; occorre infatti compararlo con le opere eseguite ed

ancora da eseguire. Allora possiamo tranquillamente affermare come la situazione sia confortante in quanto nel nostro Comune le infrastrutture di base sono tutte realizzate.

Grado di indebitamento

Evidenza il potenziale di rimborso del debito.

	2010	2009	2008	2007	2006	2005	2004
Autofinanziamento	1'714.1	653.7	-311.7	-317.2	104.5	-703.0	-820.1
Debito pubblico	22'350.3	22'487.3	21'945.8	18'687.4	9'521.4	5'931.9	-253.5
Grado di indebitamento	7.7%	2.9%	-1.4%	-1.7%	1.1%	-11.9%	*
	indeb. m. forte	difficile rimborso	grave indeb.	grave indeb.	difficile rimborso	grave indeb.	

* Debito pubblico inesistente

Valutazione:

inferiore allo 0%	grave indebitamento
0 – 5%	difficile garantire un corretto rimborso del debito
5 – 10%	indebitamento molto forte
10 – 15%	indebitamento forte
15 – 50%	indebitamento medio
superiore al 50%	indebitamento sopportabile
* debito pubblico inesistente	

Pur migliorando per rapporto ai valori degli anni precedenti, l'indicatore indica ancora un indebitamento molto forte.

Quota di capitale proprio

Indica la percentuale del capitale proprio sul totale dei passivi.

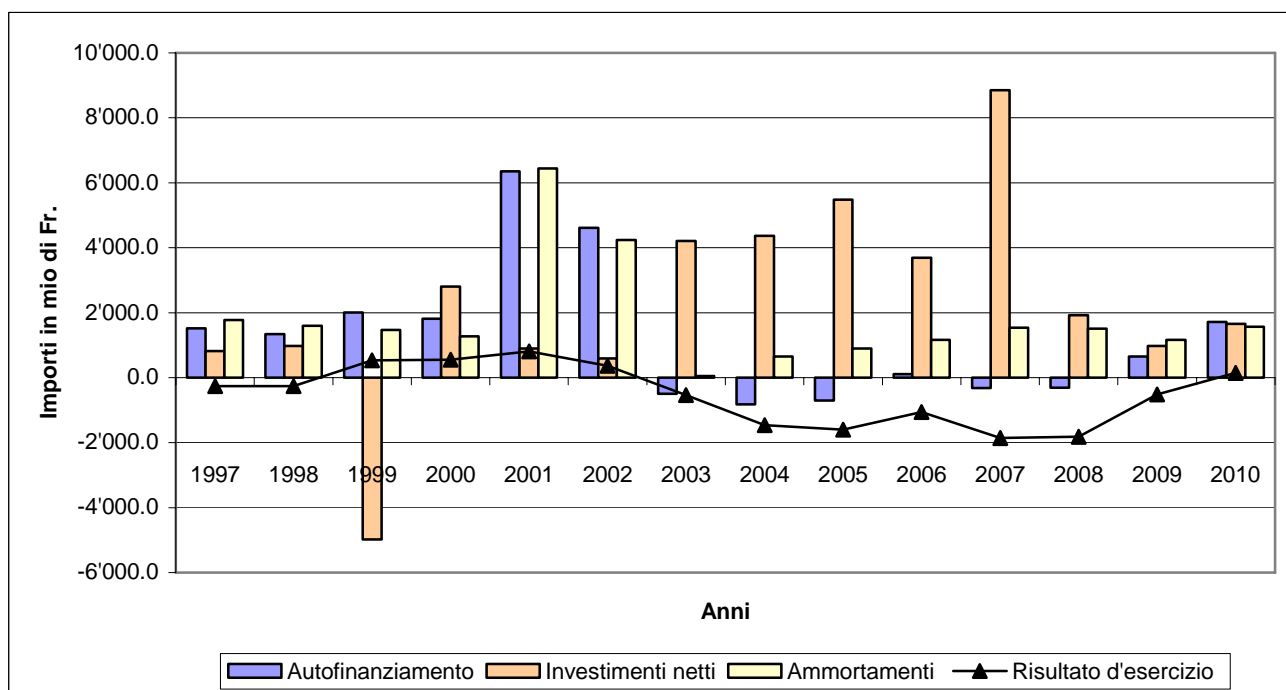
	2010	2009	2008	2007	2006	2005	2004
Capitale proprio	5'246.6	5'099.1	5'611.1	7'434.2	9'290.0	10'346.7	11'945.2
Totale dei passivi	38'329.5	38'536.4	39'817.5	38'483.8	32'837.2	28'234.7	21'452.2
Quota di capitale proprio	13.7%	13.2%	14.1%	19.3%	28.3%	36.6%	55.7%
	media	media	media	media	buona	buona	eccessiva

Valutazione:

inferiore al 10%	debole
10 – 20%	media
20 – 40%	buona
superiore al 40%	eccessiva

La quota di capitale proprio si situa nella fascia media. Ciò è molto importante per quanto riguarda l'equilibrio finanziario strutturale del Comune.

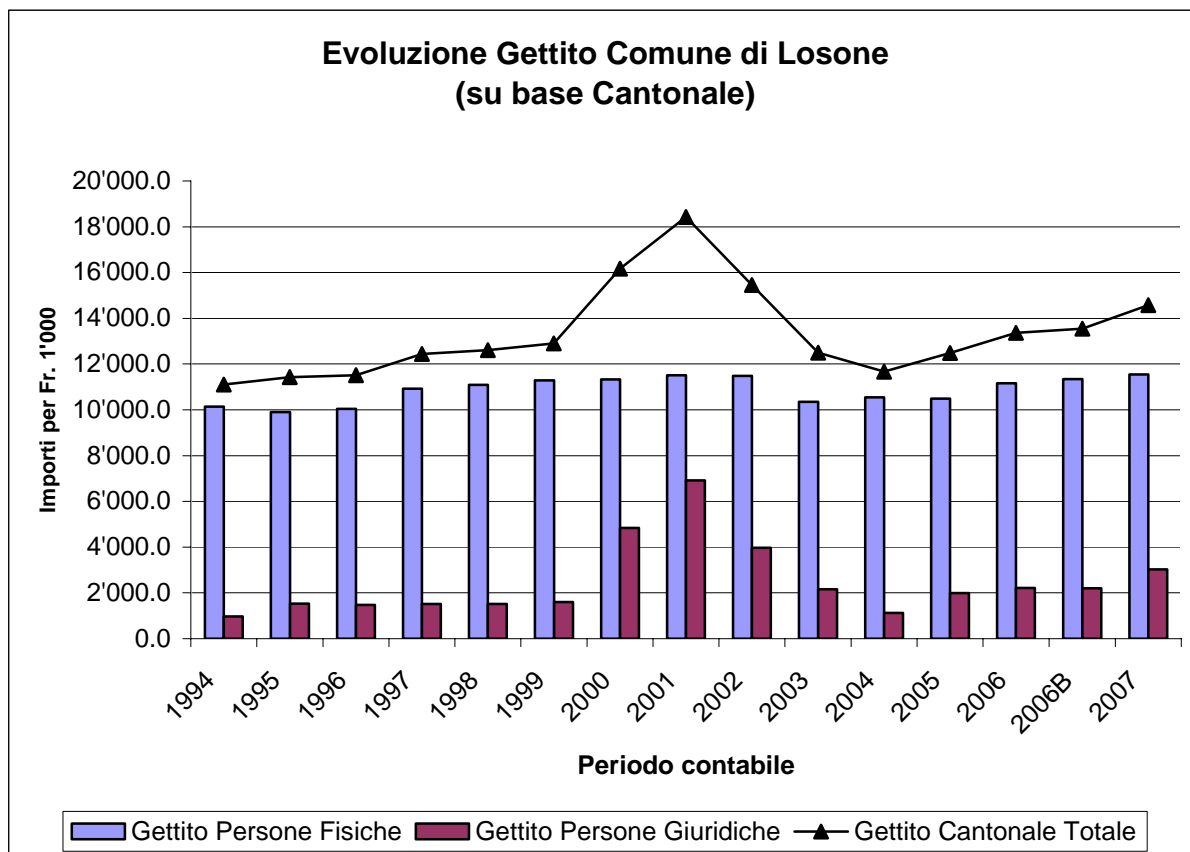
Il prossimo grafico mette in relazione alcuni fattori importanti concernenti la gestione corrente.



Si rileva come le cause principali del peggioramento delle finanze comunali sono da ricercare in due fattori principali che si sono verificati contemporaneamente: i grossi investimenti messi in opera a partire dal 2003 (soprattutto la realizzazione della nuova SI, pianificata negli anni precedenti, e la risistemazione stradale nel comparto delle scuole) che hanno coinciso con il peggioramento del risultato di gestione corrente, soprattutto a causa degli sgravi fiscali e della crisi economica. Ad oggi la situazione sembra riequilibrarsi, ma ricordiamoci che ciò è costato grossi sacrifici a più livelli.

Di seguito viene proposta una tabella mostrante l'evoluzione del gettito comunale delle persone fisiche e giuridiche dal 1994 al 2007, ultimo dato accertato. I dati confermano quanto summenzionato.

Anno	Gettito Cantonale					
	PF	%	PG	%	Totale	%
1994	10'146.0	91.3	962.0	8.7	11'108.0	100.0
1995	9'897.0	86.6	1'533.0	13.4	11'430.0	100.0
1996	10'040.0	87.2	1'470.0	12.8	11'510.0	100.0
1997	10'929.4	87.9	1'510.8	12.1	12'440.2	100.0
1998	11'087.2	87.9	1'521.6	12.1	12'608.8	100.0
1999	11'296.7	87.6	1'604.7	12.4	12'901.4	100.0
2000	11'338.1	70.1	4'838.9	29.9	16'177.0	100.0
2001	11'517.8	62.5	6'915.2	37.5	18'433.0	100.0
2002	11'485.0	74.3	3'968.8	25.7	15'453.8	100.0
2003	10'346.9	82.8	2'154.4	17.2	12'501.3	100.0
2004	10'549.8	90.4	1'123.1	9.6	11'672.9	100.0
2005	10'488.6	84.0	1'992.3	16.0	12'480.9	100.0
2006	11'159.7	83.5	2'212.3	16.5	13'372.0	100.0
2006B	11'352.3	83.8	2'197.5	16.2	13'549.8	100.0
2007	11'547.1	79.2	3'023.7	20.8	14'570.8	100.0



Conclusioni

Dopo anni di disavanzi, finalmente la gestione corrente fa segnare un avanzo d'esercizio. Il miglioramento registrato nel 2009 (autofinanziamento positivo ma comunque disavanzo d'esercizio) si è consolidato. Quasi tutti gli indicatori sono su livelli discreti.

L'andamento degli affari delle aziende losonesi sembra essersi ristabilito su buoni livelli, il che può far ben sperare per l'immediato futuro.

2. IL CONTO DEI FLUSSI DI CAPITALE

Questo calcolo permette di determinare i movimenti riguardanti la liquidità che altrimenti, con la partita doppia, non possono essere direttamente desumibili dal conto di gestione corrente o dal bilancio. La contabilità aziendale già da parecchi decenni ha ideato questo conteggio che va ad integrare il conto amministrativo ed il bilancio.

Per l'Ente pubblico la variante del conto dei flussi di capitale prevista si riferisce ai mezzi liquidi, vale a dire all'insieme dei mezzi di pagamento formati dalla cassa, dai conti correnti postali e dagli averi bancari attivi e passivi utilizzati per la gestione corrente. Il conto dei flussi di capitale indica quindi le origini dei mezzi liquidi che sono suddivise tra l'afflusso di liquidità originata dall'autofinanziamento, l'afflusso di liquidità originata dalla diminuzione dei beni patrimoniali, dall'aumento del capitale dei terzi e delle entrate per investimenti. Rispettivamente gli impieghi dei mezzi liquidi sono suddivisi tra gli aumenti dei beni patrimoniali, la diminuzione di capitale di terzi e le uscite per investimenti.

Il conto dei flussi permette di determinare sistematicamente la provenienza e l'utilizzo dei mezzi liquidi e di meglio comprendere i flussi finanziari che avvengono in ogni Comune.

Il conto dei flussi di capitale viene costruito partendo dalle differenze fra i saldi iniziali e finali dei conti che non appartengono alla liquidità. Per i conti relativi ai beni amministrativi, agli investimenti in beni patrimoniali e ai debiti a medio e lungo termine non è sufficiente computare nel conto dei flussi la differenza tra il saldo iniziale e finale, ma occorre pure dare informazioni sugli aumenti e le diminuzioni avvenute sui singoli conti.

Come detto, il conto dei flussi di capitale si suddivide in "origine dei mezzi liquidi" e in "impiego dei mezzi liquidi". La differenza tra questi due flussi dovrà corrispondere alla variazione dei mezzi liquidi intervenuta nell'esercizio e, se aggiunta all'ammontare iniziale della liquidità, corrisponderà al saldo finale. Le variazioni delle voci di bilancio esterne al fondo per rapporto all'origine ed all'impiego dei mezzi vanno così intese:

- Diminuzione di attivo e aumento di passivo: origine di mezzi;
- Aumento di attivo e diminuzione di passivo: impiego di mezzi.

CONTO DEI FLUSSI RIFERITO AI MEZZI LIQUIDI PER L'ANNO 2010

ORIGINE DEI MEZZI LIQUIDI		2'833'311
Mezzi liquidi originati dall'autofinanziamento		
Avanzo d'esercizio	147'507	
Ammortamenti amministrativi	1'566'553	
Autofinanziamento <i>(secondo la definizione art. 161 cpv 2 LOC)</i>		1'714'060
Mezzi liquidi originati dalla diminuzione dei beni patrimoniali		251'578
Diminuzione dei crediti	78'682	
Diminuzione transitori attivi	172'896	
Mezzi liquidi originati dall'aumento del capitale dei terzi		754'603
Aumento debiti per gestioni speciali	91	
Aumento finanziamenti speciali	40'397	
Aumento degli impegni correnti	714'115	
Mezzi liquidi affluiti come entrate per investimenti		113'070

IMPIEGO MEZZI LIQUIDI		2'809'262
Mezzi liquidi impiegati in aumento dei beni patrimoniali		10'098
Aumento dei beni patrimoniali	10'098	
Mezzi liquidi impiegati per rimborsare capitale dei terzi		1'109'041
Diminuzione dei transitori passivi	24'121	
Diminuzione debiti a breve termine	1'000'000	
Diminuzione degli accantonamenti	84'920	
Mezzi liquidi impiegati quali uscite di investimenti		1'690'123

VARIAZIONE DEI MEZZI LIQUIDI		24'048
Mezzi liquidi iniziali (01.01)	1'469'911	
Mezzi liquidi finali (31.12)	1'493'959	

3. ESAME DEL CONSUNTIVO

Come consuetudine, il commento al consuntivo 2010 si riferisce al confronto con i dati di preventivo riprendendo, ove occorre, anche quelli riguardanti i consuntivi degli anni precedenti. È comunque garantita la disponibilità a fornire qualsiasi informazione supplementare e di dettaglio su richiesta della Commissione della gestione e/o del Consiglio comunale.

3.1 Stipendi

Il presente capitolo fornisce un quadro completo degli stipendi del personale alle dipendenze del Comune (docenti e personale di servizio compreso).

La ripartizione dei costi degli operai e del personale addetto alle pulizie, impegnati in più servizi o attività, viene effettuata con degli addebiti e accrediti interni (conti 390.100 e 490.100) come risulta dalla tabella che segue.

Centro costo	Addebito 390.100	Accredito 490.100
021 Ufficio tecnico	Fr. 4'926.45	
090 Compiti non ripartibili	Fr. 18'968.35	
101 Altri servizi giuridici		Fr. 19'599.90
113 Corpo di polizia	Fr. 23'215.95	
200 Scuola dell'infanzia	Fr. 6'724.60	Fr. 18'568.95
210 Scuola elementare	Fr. 13'449.15	Fr. 11'805.60
300 Promozioni culturali	Fr. 31'436.35	
330 Parchi pubblici e sentieri	Fr. 90'363.40	
340 Sport	Fr. 11'138.85	Fr. 32'565.05
620 Rete stradale comunale	Fr. 4'926.45	Fr. 276'305.85
700 Approvvigionamento idrico	Fr. 6'188.25	
710 Eliminazione acque luride	Fr. 4'290.55	
720 Eliminazione rifiuti	Fr. 107'242.55	
740 Cimiteri	Fr. 23'474.15	
780 Altra protezione dell'ambiente	Fr. 12'500.30	
Totale addebiti / accrediti interni	Fr. 358'845.35	Fr. 358'845.35

Stipendi dipendenti comunali

La tabella che segue indica i costi complessivi per gli stipendi dei dipendenti in organico (esclusi i docenti) e comprendono:

- la massa salariale versata ai dipendenti,
- i vari contributi e oneri assicurativi a carico del datore di lavoro (AVS, assicurazione infortuni, assicurazione perdita salario per malattia, cassa pensione, assegni famiglia, assegni figli).

Sono escluse le gratifiche per anzianità di servizio e straordinarie.

Centro di costo	Consuntivo 2010	Preventivo 2010	Consuntivo 2009	Consuntivo 2008	Consuntivo 2007	Consuntivo 2006	Consuntivo 2005
020 Amministrazione generale 1 Segretario comunale 1 segretario aggiunto 1 contabile 2 impiegate amministrative 1 impiegata amm. (80%) 1 messo comunale 1 apprendista	776'386.25	786'400.00	900'291.60	867'134.00	838'610.10	830'017.15	819'654.00
021 Ufficio tecnico 1 Capotecnico 2 tecnici 1 impiegata amministrativa	467'869.90	476'300.00	585'262.10	592'209.25	600'183.20	517'156.05	585'746.75
101 Altri servizi giuridici 2 impiegati amministrativi	195'841.15	194'700.00	202'610.80	167'642.80	308'714.50	278'499.25	274'884.65
113 Corpo di polizia 1 caposervizio 5 agenti	592'999.85	593'400.00	588'643.70	568'620.95	541'644.70	590'646.15	565'383.15
200 Scuola dell'infanzia 1 responsabile refezione 1 cuoco sost. resp. cucina 3 aiuto cucina 5 addetti alla refezione 3 addette alla pulizia 1 addetta alla lavanderia	494'501.00	447'300.00	448'703.15	377'659.15	324'865.00	277'680.90	268'904.10
210 Scuola elementare 1 Direttore 1 custode 1 bibliotecaria 6 addette alle pulizie	493'233.25	496'300.00	464'256.95	476'588.95	491'177.20	464'310.90	450'313.87
340 Sport 1 operaio	108'551.20	96'500.00	98'900.45	97'117.15	93'381.45	92'410.40	90'313.45
351 Centro giovanile 1 animatrice al 50%	47'229.90	47'250.00	48'086.05	46'227.10	44'566.60	12'769.20	0.00
500 Previdenza sociale 1 caposervizio 1 impiegata al 30%	147'400.90	144'600.00	138'199.90	150'973.85	0.00	0.00	0.00
620 Squadra comunale 1 caposquadra 6 operai qualificati 2 operai	790'684.35	790'600.00	778'645.10	825'013.75	834'276.80	830'694.60	769'890.40
Totale	4'114'697.75	4'073'350.00	4'253'599.80	4'169'186.95	4'077'419.55	3'894'184.60	3'825'090.37

- 020 Amministrazione

Nel corso del 2010 i due apprendisti hanno concluso il tirocinio con successo. A settembre è stato assunto un nuovo apprendista.

- 200 Scuola dell'infanzia

I servizi di refezione e di pulizia della Scuola dell'infanzia in Via Saleggi necessitano di un numero di addetti superiore rispetto a quelli della vecchia sede in Via Municipio; le funzioni vengono svolte come segue:

- un responsabile di refezione che organizza e coordina le mansioni del reparto cucina e della refezione (grado di occupazione 78%),
- un aiuto resp. di refezione (grado di occupazione 67%),

- tre aiuto cucina, con un grado di occupazione totale del 150%, di cui una occupata quale ausiliaria la cui posizione contrattuale è stata regolarizzata a inizio 2011 e una seconda ausiliaria impiegata già da diversi anni nell'ambito di un accordo di collaborazione con il Laboratorio Cabla della Fondazione Diamante. Si tratta di un progetto avviato nel 1993 che permette il collocamento di persone diversamente abili in alcune aziende del Locarnese e la Fondazione ha sempre più professionalizzato la sua attività. Negli anni precedenti lo stipendio del personale ausiliario era addebitato al conto no. 301.180 "salario personale avventizio",
- cinque addette alla refezione, con un grado di occupazione totale del 163%, che si occupano di servire i pasti come segue:
 - 1 addetta per la mensa scolastica,
 - 2 addette per le 3 sezioni al PT e il Nido d'infanzia,
 - 2 addette per le 4 sezioni al 1° piano.
 A queste addette compete il compito di lavare le stoviglie e di pulire e riordinare i locali di refezione,
- quattro addette, con un grado di occupazione totale del 164%, di cui una che lavora già per il servizio di refezione, si occupano delle pulizie.
- 340 Sport

Lo stipendio addebitato a questo centro di costo viene parzialmente recuperato con un accredito interno (Centro di costo 330 "Parchi pubblici e sentieri"). Il maggior onere rispetto al preventivo è dovuto al fatto che all'addetto alla gestione dei campi di calcio e parchi gioco, che ha cessato la sua attività a fine 2010 per raggiunti limiti di età, sono state retribuite le ore supplementari accumulate non compensate in libero e un residuo di giorni di vacanze non effettuate.

Stipendi docenti

La massa salariale dei docenti comprende i vari contributi e oneri assicurativi a carico del datore di lavoro (AVS, assicurazione infortuni, assicurazione perdita salario per malattia, cassa pensione, assegni famiglia, assegni figli).

Centro di costo	Consuntivo 2010	Preventivo 2010	Consuntivo 2009	Consuntivo 2008	Consuntivo 2007	Consuntivo 2006	Consuntivo 2005
200 Scuola dell'infanzia	793'170.90	779'450.00	782'460.70	767'517.55	670'172.85	638'425.20	670'411.67
7 insegnanti a tempo pieno							
210 Scuola elementare	2'331'005.35	2'314'550.00	2'377'632.45	2'318'539.15	2'235'257.95	2'187'075.75	2'179'676.87
9 insegnanti a tempo pieno							
12 insegnanti a tempo parziale							
8 insegnanti attività diverse							
Totale massa salariale lorda	3'124'176.25	3'094'000.00	3'160'093.15	3'086'056.70	2'905'430.80	2'825'500.95	2'850'088.54
./. sussidi docenti SI	306'282.00	298'000.00	336'773.00	349'738.00	238'936.00	199'677.00	250'000.00
./. sussidi docenti SE	749'862.00	812'000.00	899'077.00	980'138.00	650'964.00	578'005.00	528'720.00
./. rimborso stipendi docenti	66'209.70	65'000.00	96'824.75	54'704.25	57'202.80	56'599.60	52'612.00
Totale massa salariale netta	2'001'822.55	1'919'000.00	1'827'418.40	1'701'476.45	1'958'328.00	1'991'219.35	2'018'756.54

Il 1. gennaio 2010 è entrato in vigore il nuovo Regolamento concernente il contributo annuo forfetario per sezione di scuola dell'infanzia o di scuola elementare.

L'importo di riferimento per il calcolo del contributo annuo forfetario 2010 riconosciuto dallo Stato per le sezioni di scuola dell'infanzia e di scuola elementare è così stabilito:

- a) Sezione di scuola dell'infanzia con refezione: Fr. 88'900.--,
- b) Sezione di scuola dell'infanzia senza refezione: Fr. 80'000.--,
- c) Sezione di scuola elementare: Fr. 105'200.--.

Il numero di sezioni è calcolato in base alle sezioni del 2009/10 (nella misura di 2/3) e del 2010/11 (nella misura di 1/3); analogamente avviene per gli anni successivi.

Il contributo annuo è commisurato in base ai criteri previsti della Legge sulla perequazione finanziaria intercomunale e considera le attività d'insegnamento assicurate dai docenti titolari, dai docenti di sostegno pedagogico e dai docenti di attività creative.

L'Istituto scolastico comunale di Losone è composto da 7 sezioni di scuola dell'infanzia e da 15 sezioni di scuola elementare.

Incidenza dei salari

La massa salariale lorda incide in percentuale sul totale delle spese nella seguente misura.

Centro di costo	Consuntivo 2010	Preventivo 2010	Consuntivo 2009	Consuntivo 2008	Consuntivo 2007	Consuntivo 2006	Consuntivo 2005
Totale spese	19'760'921.59	19'420'455.00	19'179'548.69	20'387'563.39	18'902'023.90	17'596'753.15	17'722'783.86
Stipendi dipendenti in %	20.82	20.97	22.18	20.45	21.57	22.13	21.58
Stipendi docenti in %	10.13	9.88	9.53	8.35	10.36	11.32	11.39
Totale	30.95	30.86	31.71	28.80	31.93	33.45	32.97

Gratifiche per anzianità di servizio e gratifica straordinaria (art. 53 cpv. 2 lett. C RODC)

Nelle tabelle sopra menzionate non sono contemplate le gratifiche per anzianità di servizio straordinarie poiché sono eventi non regolari.

Nel 2010 tre dipendenti hanno beneficiato di una gratifica per anzianità di servizio.

Per i docenti il congedo per anzianità di servizio deve obbligatoriamente essere compensato in tempo libero durante il periodo scolastico. Le assenze dei docenti in congedo per anzianità di servizio vengono coperte da docenti supplenti, con i relativi oneri salariali supplementari.

3.2 Coperture assicurative

Il seguente specchio riporta l'evoluzione dei costi sostenuti nel 2010 rapportati al preventivo e ai costi consuntivi degli anni precedenti.

No. Conto	Consuntivo 2010	Preventivo 2010	Consuntivo 2009	Consuntivo 2008	Consuntivo 2007	Consuntivo 2006	Consuntivo 2005
305.100 Assicurazione infortuni dipendenti comunali	19'272.65	20'330.00	36'171.70	35'929.85	32'168.25	32'991.50	31'437.25
305.200 Assicurazione infortuni docenti	3'902.75	5'250.00	3'388.35	2'840.50	7'988.70	4'609.00	4'939.80
305.300 Assicurazione IPG per malattia dipendenti comunali	18'344.20	20'600.00	33'857.70	33'768.50	31'513.30	85'714.55	82'286.85
305.400 Assicurazione IPG per malattia docenti	17'076.25	17'000.00	27'903.00	24'974.70	22'910.70	16'467.90	40'600.00
305.500 Assicurazione per indennità di supplenza	0.00	0.00	18'114.70	17'133.50	14'457.00	16'153.00	13'784.00
Totale	58'595.85	63'180.00	119'435.45	114'647.05	109'037.95	155'935.95	173'047.90

I rimborsi per le assenze per malattia e infortunio sono riassunti qui di seguito.

Centro di costo	Consuntivo 2010	Consuntivo 2009	Consuntivo 2008	Consuntivo 2007	Consuntivo 2006	Consuntivo 2005
436.010 Rimbors assicurazioni per infortuni	118'434.30	20'984.35	30'661.00	19'720.90	47'750.16	32'485.35
436.020 Rimbors assicurazioni per malattia	16'656.75	60'955.00	22'892.00	54'416.00	23'207.30	4'604.50
436.021 Rimbors indennità di maternità	0.00	6'891.05	14'896.35	17'875.85	0.00	0.00
436.022 Rimbors indennità di maternità docenti	9'749.80	0.00	0.00	0.00	0.00	0.00
436.040 Rimbors assicurazione malattia docenti	207.00	0.00	20'171.00	33'182.00	1'387.50	4'196.00
436.060 Rimbors assicurazione per infortuni docenti	2'383.00	1'925.00	4'695.00	10'577.00	0.00	24'675.00
436.350 Rimbors indennità di supplenza	0.00	0.00	1'725.00	10'986.25	0.00	11'234.40
	147'430.85	90'755.40	95'040.35	146'758.00	72'344.96	77'195.25

3.3 Corsi professionali

Per i vari settori sono stati previsti ed effettuati corsi di formazione e aggiornamento per una spesa complessiva di Fr. 8'695.95 così ripartita (conto no. 309.100)

No.	Centro costo	Consuntivo 2010	Preventivo 2010
011	Potere Legislativo	0.00	1'000.00
020	Amministrazione	2'000.00	5'000.00
021	Ufficio tecnico	350.00	1'000.00
101	Altri servizi giuridici	0.00	1'000.00
102	Commissione tutoria regionale	0.00	500.00
103	Tutore comunale	2'100.00	500.00
113	Polizia	2'579.00	8'000.00
200	Scuola dell'infanzia	413.80	300.00
210	Scuola elementare	768.15	1'000.00
351	Centro giovanile	245.00	500.00
460	Servizio medico	40.00	0.00
620	Rete stradale comunale	200.00	3'000.00
	Totale	8'695.95	21'800.00

3.4 Sistema informatico

Il 1.02.2007 il Comune ha rinnovato con il precedente assuntore il contratto d'appalto per il servizio "Outsourcing" del settore informatico fino al 31.01.2011.

Le spese per l'acquisto e l'aggiornamento di nuove licenze software, non contemplate nel contratto Outsourcing, sono addebitate sul conto 316.510.

La tabella che segue raffronta i costi del nuovo servizio con i costi preventivi 2010 e consuntivi 2005 – 2009 (conto no. 316.500).

No.	Centro costo	Consuntivo 2010	Preventivo 2010	Consuntivo 2009	Consuntivo 2008	Consuntivo 2007	Consuntivo 2006	Consuntivo 2005
020	Amministrazione	45'774.90	31'420.00	34'497.30	32'422.80	33'184.30	44'880.10	36'508.70
021	Ufficio tecnico	25'113.40	25'875.00	25'113.45	27'958.30	27'328.20	31'052.35	29'207.00
101	Altri servizi giuridici	7'175.20	7'390.00	7'175.20	7'623.80	15'616.10	21'932.60	19'471.30
102	Commissione tutoria regionale	7'175.20	7'390.00	7'175.20	7'623.75	7'808.05	9'119.75	7'301.75
103	Tutore comunale	7'175.20	7'390.00	7'175.20	3'811.85	3'904.05	2'713.30	4'867.85
113	Polizia	14'350.60	14'785.00	14'350.60	15'247.40	15'616.10	18'239.50	26'773.05
200	Scuola dell'infanzia	3'587.60	3'700.00	3'587.60	3'811.90	3'904.05	6'406.45	4'867.85
210	Scuola elementare	14'350.80	14'785.00	14'350.75	15'247.40	15'616.10	21'932.55	19'471.30
351	Centro giovanile	1'793.80	1'850.00	1'793.80	1'906.00	1'952.00	0.00	0.00
500	Previdenza sociale	7'175.20	7'390.00	7'175.20	7'623.70	0.00	0.00	0.00
	Totale	133'671.90	121'975.00	122'394.30	123'276.90	124'928.95	156'276.60	148'468.80

Rispetto al preventivo, i maggiori costi per il 2010 per il settore informatico sono riassunti come segue:

- Fr. 3'658.-- per l'implementazione in una nuova modalità di gestione delle immagini, con relativo trapasso delle immagini archiviate negli anni precedenti,
- Fr. 2'167.-- per l'attivazione della linea dedicata internet VDSL (in sostituzione della linea DSL), con relativi nuovi router e firewall,
- Fr. 5'722.-- per contratti di manutenzione di nuovi moduli acquistati successivamente alla stipulazione del contratto a inizio 2007.

Il costo annuo del Servizio Outsourcing contempla le seguenti posizioni:

Categoria	Contenuti
Fornitura nuovi componenti Hardware	Nuovo server PC, stampanti, scanner, switch, ecc.
Software	Licenza site per sito internet Nuove licenze Oracle Licenze per nuovi moduli Gecoti Nuove licenze Office Altre licenze
Gestione sito internet (Provider)	Web Hosting (compresi costi Swisscom noleggio linea) Gestione e-mail firewall content filter, ecc.
Contratti manutenzione applicazioni	Manutenzione applicazioni, compreso aggiornamenti software, ecc.
Servizio tecnico	Supporto tecnico per eliminazione guasti

3.5 Fotocopie

All'inizio del 2001 è stato introdotto, con l'approvazione del Consiglio comunale, il sistema Copy service per tutti i servizi del Comune (conto no. 310.140) che aveva permesso di gestire in modo ottimale la messa a disposizione di fotocopiatrici e fotocopiatrici-stampanti della stessa marca ed i contratti per il servizio d'assistenza tecnica.

Le analisi effettuate e le soluzioni adottate hanno permesso il raggiungimento dell'obiettivo della riduzione dei costi di questo settore.

Per il 2010 i costi risultano addirittura leggermente inferiori a quanto preventivato.

No.	Centro costo	Consuntivo 2010	Preventivo 2010	Consuntivo 2009	Consuntivo 2008	Consuntivo 2007	Consuntivo 2006	Consuntivo 2005
020	Amministrazione	7'132.45	7'400.00	15'619.40	22'831.45	23'358.90	23'758.00	19'857.90
021	Ufficio tecnico	2'696.10	3'000.00	4'427.65	8'977.65	8'858.30	9'378.25	8'483.25
090	Compiti non ripartibili	0.00	0.00	0.00	0.00	0.00	0.00	1'226.60
101	Altri servizi giuridici	0.00	250.00	296.95	1'187.80	1'187.80	1'345.55	1'197.95
102	Commissione Tutoria Regionale	171.05	100.00	164.45	180.65	161.85	135.30	160.00
103	Tutore Comunale	0.00	100.00	0.00	0.00	0.00	0.00	80.00
113	Polizia	2'262.85	2'400.00	2'869.90	5'796.75	5'951.20	5'629.60	5'887.20
200	Scuola dell'infanzia	1'604.75	2'000.00	972.40	465.15	390.60	376.35	2'463.20
210	Scuola elementare	7'900.00	8'000.00	12'807.75	14'970.35	14'086.00	12'852.15	16'295.65
500	Previdenza	0.00	250.00	0.00	0.00	0.00	0.00	0.00
	Totale	21'767.20	23'500.00	37'158.50	54'409.80	53'994.65	53'475.20	55'651.75

3.6 Spese diverse

La seguente tabella indica l'evoluzione di alcuni costi amministrativi negli ultimi 6 anni.

Centro di costo	Consuntivo 2010	Consuntivo 2009	Consuntivo 2008	Consuntivo 2007	Consuntivo 2006	Consuntivo 2005
310.100 Materiale di cancelleria	10'549.00	10'348.65	26'368.25	15'710.75	16'267.30	16'657.85
310.110 Materiale di consumo EDV	3'930.00	5'358.20	6'905.85	6'180.20	7'503.35	0.00
310.120 Stampati	45'706.95	47'865.15	43'077.45	43'085.50	32'828.10	30'942.50
312.200 Consumo energia elettrica	169'531.45	125'269.60	114'403.21	54'218.45	60'874.80	59'142.05
312.300 Consumo combustibile	82'403.05	54'582.70	138'893.50	61'435.55	96'981.90	75'699.10
313.200 Acquisto derrate alimentari	121'098.55	94'027.10	98'455.70	81'891.25	63'104.90	64'386.55
313.300 Acquisto materiale pulizia	39'205.62	35'673.19	46'158.20	43'923.95	36'250.00	34'393.55
315.300 Manutenzione attrezzature	26'139.20	27'509.85	43'889.55	40'015.45	37'792.75	38'436.45
315.500 Manutenzione veicoli	44'191.50	50'055.60	41'073.55	51'619.80	51'674.70	37'575.70
318.010 Spese postali	49'680.67	54'163.80	67'117.75	67'831.80	59'138.25	60'260.60
318.060 Spese esecutive	25'805.65	39'693.50	11'659.55	24'689.45	39'674.90	44'181.45

Le posizioni con delle variazioni importanti vengono commentate qui di seguito, mentre quelle di poca entità vengono eventualmente chiarite per ogni centro di costo.

- 312.200 *Consumo energia elettrica*: dal 01.01.2009 sono entrate in vigore le nuove disposizioni della Legge federale sull'approvvigionamento elettrico (LAEI). Nel 2009 e 2010 sono inoltre aumentati i costi di fornitura dell'energia elettrica.
- 312.300 *Consumo combustibile*: la variazione del costo del petrolio determina il costo del gasolio da riscaldamento. Nel 2008 questo costo ammontava a Fr. 1.24/litro, mentre nel 2009 a Fr. 0.51/litro. Nel 2010 le forniture sono state effettuate ad un costo di Fr. 0.85/litro.

4. ANALISI DELLA GESTIONE CORRENTE PER DICASTERO

Ad esclusione delle posizioni trattate al capitolo precedente, l'esame di dettaglio del consuntivo della gestione corrente è riferito al confronto con le cifre del preventivo 2010 e del consuntivo 2009.

Nell'esame che segue non vengono commentati gli importi di entità ridotta. È comunque garantita la disponibilità a fornire qualsiasi informazione supplementare e di dettaglio su richiesta della Commissione della gestione o del Consiglio comunale.

In buona sostanza, laddove vi sono dei maggiori ricavi o dei sorpassi di spesa per rapporto alle cifre di preventivo, viene fornita una spiegazione di dettaglio; il sorpasso di spesa è riportato preceduto dal segno "+".

0 Amministrazione

L'onere netto di categoria (Fr. 1'631'392.45) è inferiore di Fr. 244'362.55 rispetto a quello di preventivo. Alle uscite si registra un minor costo di Fr. 76'205.85 e alle entrate un incremento di Fr. 168'156.70.

Capitolo "000 Votazioni ed elezioni"

In generale la maggior spesa registrata rispetto al preventivo (+ Fr. 3'698.55) è dovuta all'organizzazione della votazione comunale del 13 giugno 2010 sulle domande di referendum contro l'abrogazione dell'Aiuto complementare comunale e il sussidio per le cure ortodontiche (stampa opuscolo e materiale di voto, indennità ai membri dell'ufficio elettorale).

Capitolo "011 Potere legislativo"

Rispetto al preventivo si è registrata una maggior spesa di Fr. 4'174.30.

La variazione più significativa concerne le indennità versate ai membri delle Commissioni del Consiglio comunale (+ Fr. 5'088.-- rispetto al preventivo).

Capitolo "020 Amministrazione generale"

Rispetto al preventivo si è registrata una minor spesa di Fr. 135'367.55.

Le variazioni più significative, ad eccezione di quelle citate nelle osservazioni generali, sono:

- conto no. 318.400 *Inserzioni su Foglio Ufficiale e quotidiani* (+ Fr. 2'481.05): si tratta di annunci pubblicati sui quotidiani per la ricerca di un apprendista.,
- conto no. 318.060 *Spese esecutive* (+ Fr. 5'805.65): nel corso dell'anno sono state avviate numerose procedure esecutive. In ogni caso il maggior costo trova riscontro con un maggior ricavo (conto no. 436.310 *Rimborso spese esecutive*, + Fr. 11'400.05),
- per i costi del Servizio Outsourcing (conto no. 316.500) si rimanda al commento del capitolo 3.4 Esame del consuntivo a pag. 17).

Capitolo "021 Ufficio tecnico"

Rispetto al preventivo si è registrata una minor spesa di Fr. 77'936.40.

Le variazioni più significative, ad eccezione di quelle citate nelle osservazioni generali, sono:

- conto 318.100 *Consulenza di terzi* (+ Fr. 7'140.60): per l'esame di alcune domande di costruzione complesse si è reso necessario un maggior supporto esterno, parzialmente giustificato dall'aumento del numero di incarti trattati nel corso dell'anno (cfr. anche commenti ai conti che seguono);
- conto no. 431.300 *Tasse approvazione progetti* (+ Fr. 31'098.85): il numero di notifiche e domande di costruzione evase è praticamente raddoppiato rispetto all'anno precedente,
- conto no. 437.400 *Multe infrazione regolamento edilizio* (+ Fr. 16'750.00): sono state incassate diverse multe edilizie, tra le quali una di Fr. 14'000.--.

Capitolo "090 Compiti non ripartibili"

Rispetto al preventivo si è registrata una minor spesa di Fr. 28'507.30.

Le variazioni più significative, ad eccezione di quelle citate nelle osservazioni generali, sono:

- conto no. 319.300 *Risarcimento danni* (+ Fr. 5'260.65): è un costo dovuto ad una caduta di un albero sul tetto di una casa. Il danno è stato annunciato e pagato dall'assicurazione, conto no. 436.620 *Rimborso da assicurazioni per danni*.

1 Sicurezza pubblica

L'onere netto di categoria (Fr. 1'134'763.77) risulta inferiore di Fr. 84'751.23 a quello di preventivo. Alle uscite si registra un maggior costo di Fr. 19'258.22 e alle entrate un incremento di Fr. 104'009.45.

Capitolo "100 Registro fondiario"

Le spese della tenuta a giorno del catasto (conto no. 318.120) e le relative entrate per tasse e sussidi (conti no. 434.500 e 461.500) risultano superiori al preventivo ed il saldo di questo capitolo comporta per il Comune un onere di Fr. 34'165.25 (+ Fr. 21'165.25 rispetto al preventivo), importo costituito da una partecipazione comunale alle spese di aggiornamento del catasto e delle mutazioni concernenti il Comune stesso.

Capitolo "101 Altri servizi giuridici"

Rispetto al preventivo si è registrata una minor spesa di Fr. 22'960.30.

Le variazioni più significative, ad eccezione di quelle citate nelle osservazioni generali, sono:

- conto no. 318.810 *Spese per tutele e curatele* (+ Fr. 624.45). Giusta i disposti della Legge sull'organizzazione e la procedura in materia di tutele e curatele e del relativo Regolamento di applicazione, le spese della misura di tutela, quando anticipate dalla commissione tutoria e non recuperate dal pupillo o da chi è tenuto al suo sostentamento, sono a carico del comune di domicilio della persona interessata. Nella fattispecie, il Comune di Losone ha dovuto assumersi le spese di alcuni pupilli privi di mezzi propri.
- conto no. 431.100 *Tasse di naturalizzazione* (+ Fr. 8'050.00): nel 2010 sono state trattate 23 pratiche di naturalizzazione.

Capitolo "103 Tutore comunale"

L'Ufficio del tutore di Losone opera dall'inizio del 2004 a fianco della Commissione tutoria regionale (CTR11), confermando più che mai la necessità di disporre di una struttura operante professionalmente e in grado di rispondere con sollecitudine e professionalità alle richieste della CTR11, la quale si trova così nella condizione di poter adottare in tempi brevi le necessarie misure in favore delle persone bisognose, permettendo loro di beneficiare da subito dei servizi offerti dall'Ufficio del tutore.

Fino al mese di ottobre 2007 l'Ufficio del tutore comunale operava con due impieghi al 50%.

Tuttavia, l'aumento costante delle misure che la CTR11 è chiamata a istituire (tutele, curatele, ecc.), ha indotto il Municipio a potenziare l'Ufficio di un ulteriore 50%.

Pertanto, dal 1 novembre 2007 il grado di occupazione di un tutore è stato aumentato al 100%. L'Ufficio del tutore è ora occupato da una unità al 100% e da una unità al 50% e gestisce i seguenti casi:

Comune	Curatele	Curatele educative	Tutele	Rappresentanze	Misure aperte	Misure chiuse	Totale
Losone	7	6	6	4	23	14	37
Ascona	6	5	1	3	15	14	29
Brissago	2		2		4	6	10
Cavigliano					0		0
Gresso					0		0
Centovalli	3				3	3	6
Isorno					0		0
Mosogno	2				2		2
Onsernone					0		0
Ronco s. Ascona	1				1		1
Tegna			2		2	3	5
Vergeletto					0		0
Verscio	1	1	2		4		4
	22	12	13	7	54	40	94

I seguenti Comuni avevano inizialmente assunto la quota parte dei costi del tutore comunale al 100% con relativa partecipazione finanziaria calcolata in base alla popolazione residente (stessa chiave di riparto usata per la ripartizione dei costi di gestione corrente della CTR11): Ascona, Brissago, Cavigliano, Intragna, Isorno, Mosogno, Palagnedra, Ronco s/Ascona, Tegna e Verscio. Si sottolinea che questi Comuni, con Losone, comprendono circa il 97% della popolazione di tutto il comprensorio della CTR 11.

Verso la fine del 2010 il Municipio ha stabilito con i Comuni più popolosi del comprensorio un accordo per la ripartizione degli oneri salariali dell'Ufficio del tutore di Losone al 150%. Questo accordo esplica però effetto a valere dal 1.01.2011.

Per quanto concerne il conto no. 431.010, si osserva che il minor introito di tasse amministrative è dovuto al decesso di alcuni facoltosi pupilli.

In effetti, giusta i disposti dell'art. 17 del Regolamento della Legge sull'organizzazione e la procedura in materia di tutele e curatele, qualora la misura tutoria comporta l'amministrazione di reddito e/o sostanza viene riscossa un'indennità annua dell'1% sul reddito lordo del pupillo e del 2‰ della sostanza attiva netta.

Capitolo "113 Corpo di polizia"

Questo capitolo, rispetto al preventivo, fa registrare una minor spesa di Fr. 63'244.15 le cui variazioni più significative concernono:

- conto no. 315.500 *Manutenzione veicoli* (+ Fr. 1'106.25): sono stati effettuati alcuni importanti lavori di manutenzione ai veicoli della polizia;
- conto no. 437.200 *Multe di circolazione* (+ Fr. 32'945.00): come auspicato dal Consiglio Comunale, sono stati intensificati i controlli sulla circolazione stradale come pure per quanto concerne il parcheggio abusivo di veicoli.

Capitolo "140 Polizia del fuoco"

Questo capitolo, per rapporto al preventivo, fa registrare una minor spesa di Fr. 20'182.30.

- conto no. 315.700 *Manutenzioni idranti* (+ Fr. 5'748.45): causa danno da parte di ignoti, si è resa necessaria la riparazione e sostituzione di un idrante in località San Giorgio,
- conto no. 352.190 *Rimborso spese corpo pompieri di montagna*: L'aggregazione dei Corpo pompieri di montagna dei Comuni di Ascona, Brissago, Losone e Ronco s/Ascona, con la costituzione del Corpo pompieri di montagna Pizzo Leone, è stata ratificata dalla competente Autorità cantonale a valere dal 1.01.2009. L'importo a consuntivo rappresenta la partecipazione del Comune di Losone per l'anno 2010.

2. Educazione

L'onere netto di categoria (Fr. 3'658'518.67) risulta inferiore di Fr. 12'546.33 rispetto a quello di preventivo, con un aumento delle spese di Fr. 19'615.42 e un incremento dei ricavi di Fr. 32'161.75.

Capitolo "200 Scuola dell'infanzia"

Rispetto al preventivo, questo capitolo registra una maggior spesa di Fr. 16'503.07, mentre le variazioni più significative sono state:

- conto. no. 313.200 *Acquisto derrate alimentari* (+ Fr. 20'039.75): l'aumento di questa posizione è dovuta in parte all'aumento di prezzo di alcuni generi alimentari e all'aumento dei pasti forniti alla mensa SE (ca. 1'100 pasti) e all'asilo nido (circa 700 pasti). D'altro canto riscontriamo l'aumento delle entrate nei conti 432.110 e 432.120,
- conto no. 315.300 *Manutenzione attrezzature* (+ Fr. 1'670.35): si è rinunciato a due contratti annuali di manutenzione degli apparecchi della cucina. E' stato però necessario una revisione degli stessi per un costo complessivo di Fr. 1'755.90,
- conto no. 317.200 *Manifestazioni scolastiche* (+ Fr. 526.00): nell'ambito di un progetto di teatro è stato organizzato un minispettacolo "Viaggio nelle fiabe" per le 7 sezioni della SI.

Capitolo "210 Scuola elementare"

L'onere netto di questo capitolo risulta essere minore di Fr. 16'550.70 rispetto a quello di preventivo. Le variazioni più significative sono state:

- conto no. 315.170 *Manutenzione attrezzature scolastiche* (+ Fr. 3'801.05): ogni anno viene effettuata una revisione degli attrezzi e del materiale nelle palestre comunali. A dipendenza dello stato, per ragioni di sicurezza alcune attrezzature vanno sostituite, con un costo variabile;
- conto no. 315.500 *Manutenzione veicoli* (+ Fr. 1'876.95): c'è stato un guasto imprevisto al sistema di riscaldamento dell'auto elettrica in dotazione al custode. Il costo della riparazione è stato di Fr. 1'972.60.
- conto no. 318.950 *Credito d'istituto* (+ Fr. 1'741.60): sono state fatturate nel 2010 delle forniture di frutta concernenti l'anno 2009 per un importo è di Fr. 1'716.00.

3 Cultura e tempo libero

L'onere netto di categoria (Fr. 542'926.55) risulta inferiore di Fr. 76'793.45 rispetto a quello di preventivo, con una diminuzione della spesa di Fr. 73'099.30 e un aumento dei ricavi di Fr. 3'694.15.

Capitolo "300 Promozioni culturali"

Rispetto al preventivo si è registrata una maggior spesa di Fr. 6'134.40. Le variazioni più significative sono:

- conto no. 310.120 *Stampati*: la spesa si riferisce alla stampa dei volantini-invito dei concerti organizzati dal Comune nel corso del 2010. Nel costo complessivo sono comprese anche le spese di spedizione di Fr. 2'282.--,
- conto no. 310.230 *Acquisto libri "Losone"* (+ Fr. 5'000.00): sono stati acquistati 200 volumi del libro *Il Comune di Losone dal 1982 al 1957, di E. Lorenzetti*,
- conto no. 318.390 *Spese per posa bandiere* (+ Fr. 2'321.30): la spesa è riferita alla posa e smontaggio delle bandiere del festival del film sui candelabri a Losone,
- conto no. 365.312 *Contributo straordinario a società culturali* (+ Fr. 1'000.00): è stato versato un contributo di Fr. 3'000.00 alla Società filarmonica di Losone a copertura del deficit per i festeggiamenti del giubileo del 60°,

- conto no. 365.390 *Contributo per manifestazioni culturali* (+ Fr. 2'931.80): come concerto Natalizio è stato organizzato in collaborazione con la Pro Losone un concerto Gospel con degli artisti di fama internazionale. Per questa circostanza la partecipazione del Comune è stata di Fr. 5'000.00.

Capitolo "340 Sport"

L'onere netto di questo capitolo risulta superiore rispetto al preventivo di Fr. 1'420.05. Le variazioni più significative sono:

- conto no. 313.120 *Acquisto propano* (+ Fr. 2'470.70): a metà dicembre è stata effettuata una fornitura di propano per Fr. 3'127.45 che copre il fabbisogno anche per parte del 2011,

- conto no. 315.500 *Manutenzione veicoli* (+ Fr. 2'241.15): si sono resi necessari alcuni lavori di manutenzione straordinaria del trattorino taglia-erba dei campi sportivi;

- conto no. 365.375 *Contributo per manifestazioni sportive* (Fr. 6'450.00): i contributi registrati in questo conto sono i seguenti:

- Fr. 450.-- Circolo ippico - contributo per i concorsi di salto,
- Fr. 500.-- Torneo di calcio scolari del Locarnese,
- Fr. 1'000.-- Losone Sportiva - Torneo Goss-Cup 2010,
- Fr. 500.-- Procap Sport – giornata sportiva a Tenero,
- Fr. 3'000.-- Impiego di pompieri per la gestione del traffico e dei posteggi durante il torneo internazionale di golf organizzato dalla Deutsche Bank,
- Fr. 500.-- World High Diving Federation, contributo per gara campionato europeo,
- Fr. 500.-- Società scopistica Aurora, contributo per gara di scopa Trofeo Ticino.

Il Municipio ha inoltre elaborato, sulla base delle rispettive concessioni, una quantificazione dei contributi "indiretti" che il Comune offre alle diverse società di Losone per l'utilizzo delle infrastrutture comunali.

SOCIETA'	CONSUNTIVO 2010	CONSUNTIVO 2009
LOSONE SPORTIVA		
Palestre	Fr. 333.00	Fr. 311.00
Prefabbricato	Fr. 1'930.00	Fr. 1'234.00
Campo sportivo	Fr. 158'667.00	Fr. 147'650.00
	Fr. 160'930.00	Fr. 149'195.00
SOCIETA' FEDERALE DI GINNASTICA		
Palestre	Fr. 10'171.00	Fr. 9'487.00
SCI CLUB LOSONE		
Palestre	Fr. 2'261.00	Fr. 2'109.00
Prefabbricato	Fr. 643.00	Fr. 411.00
	Fr. 2'904.00	Fr. 2'520.00
UNIHOCCY LOSONE		
Palestre	Fr. 904.00	Fr. 844.00
SOCIETA' FILARMONICA LOSONE		
Prefabbricato	Fr. 3'859.00	Fr. 2'469.00
CORALE "I VOS DA MONDRIG"		
Prefabbricato	Fr. 643.00	Fr. 411.00
COMPAGNIA TEATRALE "LE CONTRADE"		
Prefabbricato	Fr. 643.00	Fr. 411.00
PRO LOSONE		
Prefabbricato	Fr. 643.00	Fr. 411.00
GRUPPO MINICENTRO		
Prefabbricato	Fr. 1'930.00	Fr. 1'234.00
ASSOCIAZIONE "LA PIAZZA"		
Prefabbricato	Fr. 643.00	Fr. 411.00
PRO SENECTUTE		
Palestre	Fr. 452.00	Fr. 422.00
KOLLER PILAR		
Prefabbricato	Fr. 643.00	Fr. 411.00

Nella precedente tabella non sono contemplati i costi cagionati dalla messa a disposizione delle palestre per le manifestazioni occasionali e quelli relativi al servizio d'ordine prestato dalla Polizia comunale.

Capitolo "350 Altre attività di tempo libero"

La spesa per questo capitolo è stata inferiore a quella preventivata di Fr. 2'314.10.

- conto no. 315.300 *Manutenzione attrezzature* (+ Fr. 4'209.65): un importo di Fr. 3'984.20 è relativo all'installazione di quadri elettrici di sicurezza, alla posa dell'illuminazione secondo le norme in vigore e al montaggio-spostamento degli estintori nel capannone e nell'area cucina adiacenti al campo di calcio, ai Saleggi,

- conto no. 318.140 *Indennità per prestazioni di terzi* (+ Fr. 1'519.25): rappresenta il costo per l'impiego di mezzi esterni per il trasporto dei tavoli per le varie manifestazioni nel Comune.

Capitolo "351 Centro giovanile"

Le spese complessive per la gestione del Centro giovanile sono risultate leggermente inferiori rispetto al preventivo (- Fr. 3'203.25).

Alle entrate è registrato l'acconto del sussidio cantonale di Fr. 14'000.-- (conto no. 461.300).

Il 2010, quarto anno di attività del centro giovanile di Losone, ha rappresentato un anno all'insegna del consolidamento e rafforzamento dell'andamento generale del centro e della sua struttura. I ragazzi continuano a frequentare il centro con entusiasmo e, in linea con gli anni precedenti, la partecipazione annuale ha continuato ad aumentare.

Il centro giovanile di Losone attualmente è caratterizzato essenzialmente da una partecipazione pomeridiana di giovani losonesi che frequentano le Scuole Medie e si ritrovano al centro giovanile per giocare. Nuovi giovani hanno cominciato a frequentare il centro, subentrando così ai primi frequentatori che gradualmente hanno smesso di visitarlo.

L'affluenza totale dei giovani nel corso del 2010 ha raggiunto le 3870 unità, cifra che rispetto gli scorsi anni corrisponde ad un discreto aumento; il mese con l'affluenza maggiore è stato ottobre con 457 presenze. Mediamente ogni mese, escludendo i mesi estivi di luglio e agosto, il centro è stato frequentato all'incirca da 350 giovani così suddivisi:

- una media di 16 giovani il martedì (da 6 a 39 giovani per apertura)
- una media di 18 giovani il mercoledì (da 7 a 35 giovani per apertura)
- una media di 15 giovani il giovedì (da 9 a 29 giovani per apertura)
- una media di 17 giovani il venerdì pomeriggio (da 11 a 42 giovani per apertura)
- una media di 8 giovani il venerdì sera (da 3 a 30 giovani per apertura)
- una media di 13 giovani il sabato e la domenica (dai 4 ai 20 giovani per apertura)

L'età media dei giovani che frequentano il centro si mantiene tra i 14 e i 15 anni. La partecipazione delle ragazze rappresenta il 10% dell'affluenza totale.

Il Dipartimento della sanità e socialità ha prorogato il riconoscimento del Centro giovanile comunale di Losone quale "Centro di attività giovanile" fino al 31.12.2014.

4 Salute pubblica

L'onere netto di categoria (Fr. 225'621.10) risulta inferiore di Fr. 19'198.90 rispetto a quello di preventivo, con una diminuzione della spesa di Fr. 16'133.70 e un aumento dei ricavi di Fr. 3'065.20.

Capitolo "460 Servizio medico"

- conto no. 366.110 *Sussidio per cura dentaria con apparecchi speciali* (Fr. 21'787.25).

Nell'ambito dell'approvazione dei conti preventivi 2010, il Consiglio comunale ha risolto di abrogare il sussidio in questione.

La decisione del Legislativo, unitamente alla soppressione dell'Aiuto complementare comunale, è però stata annullata in votazione popolare il 13 giugno 2010.

Per il 2010 risulta quindi un'uscita di Fr. 21'787.25.

5 Previdenza sociale

L'onere netto di categoria (Fr. 4'192'869.86) è superiore di Fr. 543'939.86 per rapporto a quello preventivato, con una maggior spesa di Fr. 548'892.86 e un maggior ricavo di Fr. 4'953.00.

Nella tabella che segue sono riportate le principali spese di questo centro di costo con un paragone con gli anni precedenti.

Si precisa che le differenze, a volte importanti, sono condizionate dalle variazioni del gettito cantonale accertato e dalle percentuali del contributo e più precisamente:

	<u>2010</u>	<u>2009</u>
- 361.400 Contributi AVS	0.00%	0.00%
- 361.410 Contributi AI	0.00%	0.00%
- 361.420 Contributi AM	64.70%	63.89%
- 361.430 Contributi PC	35.30%	36.11%

Il saldo di gestione corrente corrisponde al conguaglio dei contributi 2009 e dagli acconti versati nel corso del 2010, calcolati in base alle % del conguaglio 2009 (ricevuto nel mese di novembre 2010).

Centro di costo	Consuntivo 2010	Preventivo 2010	Consuntivo 2009	Consuntivo 2008	Consuntivo 2007	consuntivo 2006	Consuntivo 2005
361.400 Contributi AVS	0.00	193'000.00	0.00	210'397.50	185'643.25	146'720.60	139'243.00
361.410 Contributi AI	0.00	242'000.00	0.00	258'513.35	228'047.80	195'721.15	191'049.25
361.420 Contriuti AM	996'811.70	176'000.00	756'790.30	61'680.50	282'223.15	327'627.65	341'775.55
361.430 Contributi prestazioni complementari	543'855.50	664'000.00	427'730.40	851'368.65	531'718.65	391'711.65	374'479.60
361.210 Contributo collocamento minorenni	0.00	0.00	0.00	0.00	0.00	43'231.00	54'300.00
361.220 Contributo collocamento minorenni in istituti AI	0.00	0.00	0.00	18'150.00	33'240.00	0.00	0.00
361.250 Provvedimenti di protezione secondo Lfam	40'324.00	44'000.00	41'058.00	43'203.00	71'557.00	0.00	0.00
Contributi concessi secondo art. 7 e 9 Lfam	40'000.00	44'000.00	36'500.00	33'682.85	0.00	0.00	0.00
362.000 Contributo per anziani ospiti di istituti	1'588'159.50	1'530'000.00	1'256'003.65	1'441'031.75	1'228'556.45	1'263'398.10	1'447'068.00
361.300 Contributi per l'assistenza sociale	194'664.21	160'000.00	178'765.19	145'015.83	138'166.04	116'487.41	104'389.24
366.030 Aiuto complementare comunale	180'928.45	0.00	202'052.30	247'982.95	235'802.25	220'171.60	211'180.50
366.040 Aiuto soggettivo all'alloggio	25'218.00	0.00	25'382.00	20'376.00	46'645.30	58'308.00	97'509.70
365.560 Contributi Servizio e assistenza cura a domicilio	296'492.70	296'000.00	268'528.40	259'118.50	132'393.65	158'897.00	194'605.00
365.561 Contributi per servizio di appoggio	115'216.75	112'000.00	100'805.15	103'104.95	77'969.15	68'451.00	95'416.00
365.586 Contributo sostegno progetto MIDADA	10'500.00	10'500.00	0.00	0.00	0.00	0.00	0.00
366.050 Sussidio per pasti a domicilio	0.00	1'000.00	344.00	316.00	594.00	6'701.00	847.00
366.110 Sussidi cure ortodontiche	21'787.25	20'000.00	22'454.00	22'028.70	26'168.90	40'359.10	27'977.90
Totale	4'053'958.06	3'492'500.00	3'316'413.39	3'715'970.53	3'218'725.59	3'037'785.26	3'279'840.74

Nel 2010 le prestazioni comunali di aiuto sociale hanno coinvolto il seguente numero di beneficiari:

- 366.030 Aiuto complementare comunale (media)	210 beneficiari
- 366.040 Aiuto soggettivo all'alloggio	6 beneficiari
- 366.050 Sussidio per pasti a domicilio	0 beneficiario
- 366.110 Sussidi per cure ortodontiche	44 beneficiari

Per quanto concerne i provvedimenti di protezione secondo la Legge sul sostegno alle attività delle famiglie e di protezione dei minorenni (Legge per le famiglie, in seguito Lfam), conto no. 361.250, i Comuni possono sostenere, con prestazioni finanziarie o in natura, le attività di sostegno alle famiglie riconosciute dalla Lfam, beneficiando di uno sconto fino al massimo del 50% sulla somma complessiva del contributo dovuto al Cantone se partecipa ai costi di esercizio delle attività di sostegno alle famiglie riconosciute ai sensi dell'art. 7 Lfam e se garantisce un accesso a questi servizi equo, differenziato e alla portata di tutti, e fino al massimo del 25% per le attività ai sensi dell'art. 9 Lfam.

Il questo senso, nel 2010 il Municipio ha versato le seguenti partecipazioni ai costi d'esercizio di attività di sostegno alle famiglie, i quali sono andati in diminuzione dell'importo dovuto al Cantone (conto no. 361.250) che è calcolato con una percentuale uniforme del gettito d'imposta cantonale:

Attività secondo art. 7 lett. a) Lfam

- Associazione Coccoło, Nido d'infanzia Yoghi Losone Fr. 28'000.--

Attività secondo art. 7 lett. b) Lfam

- Associazione Famiglie diurne Sopraceneri Fr. 8'000.--

Attività secondo art. 9 Lfam

AGISL Ludoteca "Il Bosco" Losone Fr. 4'000.--

Il costo complessivo per il 2010 per i provvedimenti di protezione secondo la Lfam è quindi di Fr. 80'324.--.

Incidenza

Centro di costo	Consuntivo 2010	Preventivo 2010	Consuntivo 2009	Consuntivo 2008	Consuntivo 2007	Consuntivo 2006	Consuntivo 2005
Totale spese	19'760'921.59	19'420'455.00	19'179'548.69	20'387'563.39	18'902'023.90	17'596'753.15	17'722'783.86
361.400 Contributi AVS	0.00	0.99	0.00	1.03	0.98	0.83	0.79
361.410 Contributi AI	0.00	1.25	0.00	1.27	1.21	1.11	1.08
361.420 Contributi CM	5.04	0.91	3.95	0.30	1.49	1.86	1.93
361.430 Contributi prestazioni complementari	2.75	3.42	2.23	4.18	2.81	2.23	2.11
361.210 Contributo collocamento minorenni	0.00	0.00	0.00	0.00	0.00	0.25	0.31
361.220 Contributo collocamento minorenni in istituti AI	0.00	0.00	0.00	0.09	0.18	0.00	0.00
361.250 Provvedimenti di protezione secondo Lfam	0.20	0.23	0.21	0.21	0.38	0.00	0.00
Contributi concessi secondo art. 7 e 9 Lfam	0.20	0.22	0.19	0.17	0.00	0.00	0.00
362.000 Contributo per anziani ospiti di istituti	8.04	7.88	6.55	7.07	6.50	7.18	8.17
361.300 Contributi per l'assistenza sociale	0.99	0.82	0.93	0.71	0.73	0.66	0.59
366.030 Aiuto complementare comunale	0.92	0.00	1.05	1.22	1.25	1.25	1.19
366.040 Aiuto soggettivo all'alloggio	0.13	0.00	0.13	0.10	0.25	0.33	0.55
365.560 Contributi Servizio e assistenza cura a domicilio	1.50	1.52	1.40	1.27	0.70	0.90	1.10
365.561 Contributi per servizio di appoggio	0.58	0.58	0.53	0.51	0.41	0.39	0.54
365-586 Contributo sostegno progetto MIDATA	0.05	0.05	0.00	0.00	0.00	0.00	0.00
366.050 Sussidio per pasti a domicilio	0.00	0.01	0.00	0.00	0.00	0.04	0.00
366.110 Sussidi cure ortodontiche	0.11	0.10	0.12	0.11	0.14	0.23	0.16
% Totale contributi	20.52	17.98	17.29	18.23	17.03	17.26	18.51

Capitolo "570 Case per anziani"

La spesa di questo capitolo, rispetto al preventivo, risulta superiore di Fr. 47'380.50.

Le spese esposte al conto no. 352.140 *Rimborso spese per interessi e ammortamenti Case per anziani riconosciute* (- Fr. 10'779.00) e al conto no. 362.000 *Contributi per anziani ospiti di istituti* (+ Fr. 58'159.50) sono vincolate al numero degli ospiti losonesi, al numero dei giorni di degenza in queste strutture e all'entità del gettito d'imposta.

Capitolo "580 Assistenza agli anziani"

L'onere netto di questo capitolo risulta superiore rispetto al preventivo di Fr. 2'709.45.

- conto no. 365.560 *Contributo per il Servizio di assistenza e cura domicilio* (+ Fr. 492.70): sono stati registrati i quattro acconti trimestrali per il 2010 e il conguaglio per l'anno 2009;
- conto no. 365.561 *Contributo per servizi d'appoggio* (+ Fr. 3'216.75): anche per questo conto valgono le considerazioni fatte sopra;
- conto no. 366.050 *Sussidio per pasti a domicilio*: nessun anziano ha fatto capo a questa sovvenzione.

Capitolo "581 Assistenza agli indigenti"

L'onere netto di questo capitolo risulta superiore rispetto al preventivo di Fr. 238'458.66.

- conto no. 361.300 *Contributi per l'assistenza sociale* (+ Fr. 34'664.21): rispetto a quanto previsto si è verificato un aumento dei casi di richiesta d'assistenza. Infatti nel 2009 i casi ammontavano a 45 persone, mentre nel 2010 i casi erano 54;

- conto no. 366.030 *Aiuto complementare comunale* (Fr. 180'928.45).

Nell'ambito dell'approvazione dei conti preventivi 2009, il Consiglio comunale ha risolto di ridurre l'aiuto complementare comunale del 30% mediante l'introduzione nell'apposito regolamento di una norma transitoria.

Il Consiglio comunale aveva poi stralciato dal preventivo 2010 l'Aiuto complementare comunale; tale decisione, unitamente alla soppressione del sussidio per le cure ortodontiche, è stata però bocciata in votazione popolare il 13 giugno 2010.

Per il 2010 risulta quindi un'uscita di Fr. 180'928.45.

- conto no. 366.040 *Aiuto soggettivo all'alloggio* (Fr. 25'218.--)

Nella seduta dell'8 febbraio 2010 il Consiglio comunale, nell'ambito dell'esame dei conti preventivi 2010, ha risolto a maggioranza di stralciare dal preventivo la posizione di spesa di Fr. 30'000.-- per l'aiuto soggettivo all'alloggio.

La decisione della maggioranza del Consiglio comunale non era basata su alcuna proposta municipale espressa in un apposito messaggio municipale o in un punto distinto del dispositivo del messaggio sui conti, per cui il Municipio ha sottoposto al Consiglio comunale la formale proposta di abrogazione del Regolamento per la concessione di contributi comunali alla copertura delle spese per l'alloggio con M.M. no. 058 del 9 marzo 2010.

Nella seduta del 25 ottobre 2010 il Consiglio comunale, a maggioranza, ha risolto di abrogare il Regolamento in questione. Per i casi aperti al momento della crescita in giudicato della decisione del Consiglio Comunale, l'abrogazione esplica effetto al più tardi al 30 giugno 2011.

Per il 2010 risulta quindi un'uscita di Fr. 25'218.--.

Capitolo "589 Altre iniziative assistenziali"

Al conto no. 365.586 è preventivata una spesa di Fr. 10'500.-- quale contributo alla Fondazione Il Gabbiano per il progetto MIDADA.

Si tratta di un progetto ideato e promosso dalla Fondazione Il Gabbiano, e per essa dal suo direttore Edo Carrasco, avente lo scopo di aiutare una parte dei giovani in difficoltà tra i 18 e i 25 anni compiuti o con disagio sociale, ma senza problemi psichici gravi, dipendenze o comportamenti aggressivi, accompagnandoli nella loro crescita attraverso i cambiamenti che vivono costantemente.

Il progetto MIDADA vuol essere quindi una risposta territoriale per il Locarnese a due problemi oramai largamente diffusi: la mancanza di soluzioni abitative e lavorative per i giovani adulti.

La struttura, composta da 3 unità abitative acquistate nel Comune di Muralto grazie alla collaborazione della Fondazione Schüler e del Rotary Club Locarno, offre l'opportunità-ponte verso un cambiamento che integri soluzioni di tipo abitativo, formativo e lavorativo a lungo termine. Al progetto viene quindi data una connotazione innovativa e non assistenziale, aprendo la struttura verso l'esterno attraverso progetti lavorativi, lavori terapeutici o di attività occupazionale varia.

La finalità della prevenzione/protezione consiste nel privilegiare nelle scelte di politica-riabilitative quei progetti concreti di luoghi di accoglienza temporanea (appartamenti protetti, alloggi di bassa soglia con sostegno socio-educativo, ecc.) per rispondere al crescente bisogno di strutture logistico-abitative sostitutive a quelle della famiglia (nei casi di allontanamento deciso dalle competenti autorità per motivi vari) o alla semplice sistemazione in alberghi o pensioni, per meglio attuare l'aggancio e il recupero soprattutto di quei giovani della fascia d'età compresa fra i 18 e i 25 anni, sia sul piano del loro reinserimento socio-professionale, sia su quello dell'educazione all'operosità ed a quel minimo di regole basilari per il ripristino di un certo ordine personale e di vita.

Le attività lavorative del progetto Midada e laboratori previsti si estendono ai seguenti settori:

- aiuto domiciliare a persone in difficoltà ed in particolare ad anziani (raccolta di bottiglie, piccole riparazioni, trasporti, ecc.),
- manutenzione di spazi pubblici (lavori di giardinaggio e di pulizia),
- recupero di biciclette abbandonate, usate, ecc. in collaborazione con le diverse Polizie comunali e cantonale, riparazione, manutenzione, rivendita, donazione a persone nullatenenti o a enti con finalità benefiche,
- atelier legno: piccole riparazioni, lavoretti manuali, vendite, ecc.,
- atelier creativo: produzione di materiale vario (bracciali, collane, ecc.) con rivendita,
- collaborazioni diversificate con aziende e altri enti.

I giovani sono gestiti nelle loro attività lavorative da educatori diplomati i quali provvedono pure ad organizzare l'occupazione del tempo libero in collaborazione con l'offerta di prestazioni delle diverse associazioni, a dipendenza delle singole capacità di adattamento. Questi mandati dovrebbero essere attribuiti dai Comuni del Locarnese che hanno aderito al progetto.

Si tratta comunque di lavori di piccola entità che non possono essere assunti dai privati e gli eventuali benefici saranno utilizzati per la copertura delle spese di presa a carico dei giovani (attività di autofinanziamento). Dopo alcuni mesi il giovane è comunque orientato ad un apprendistato o a un lavoro (stage o impieghi) esterno.

Per il progetto sono previsti 8 posti con camere e 4 in esternato per i giovani. Per il lavoro globale è previsto l'impiego di 4 educatori/terapeuti e il progetto è gestito interamente dalla Fondazione Il Gabbiano al quale vi aderiscono tutti i Comuni del CISL, il Cantone, che ha già stanziato per il 2010 un sussidio di Fr. 100'000.-- e la Confederazione.

La Fondazione Il Gabbiano ha chiesto quindi ai Comuni CISL di voler sostenere il progetto MIDADA con un importo complessivo di Fr. 80'000.-- suddiviso in base a una specifica chiave di riparto.

Per il Comune di Losone il contributo ammonta a Fr. 10'500.-- annui per il biennio 2010-2011.

6 Traffico

L'onere netto di categoria (Fr. 1'323'924.50) è, rispetto al preventivo, inferiore di Fr. 12'385.50, con una minor spesa di Fr. 25'167.15 e un minor ricavo di Fr. 12'781.65.

Capitolo "620 Rete stradale comunale"

Rispetto al preventivo si è registrata una minor spesa di Fr. 5'706.80. Le variazioni più importanti rispetto al preventivo sono le seguenti:

- conto no. 311.600 *Acquisto segnali per regolamentazione traffico* (+ Fr. 1'120.50): per un importo di Fr. 873.70 sono stati acquistati 7 segnali "cani al guinzaglio" posati nella zona dell'argine Fiume Maggia (non preventivati). Inoltre sono state ripristinate parte delle scorte a magazzino,
- conto no. 313.140 *Acquisto sale e prodotti chimici* (+ Fr. 2'237.50): è stata acquistata una grossa quantità di sale in occasione del forte freddo, gelo e nevicate dell'inverno passato. A fine anno risulta una scorta in magazzino quantificata in Fr. 3'000.-- ca.,
- conto no. 314.110 *Calla neve* (+ Fr. 22'632.95): nell'inverno 2009-2010 sono stati effettuati giri supplementari rispetto a quelli stabiliti contrattualmente con l'assuntore del servizio,
- conto no. 314.200 *Manutenzione stabili* (+ Fr. 4'630.95): sono stati eseguiti i seguenti lavori:
 - sostituzione della porta d'entrata al magazzino (Fr. 2'044.40) in quanto scardinata e non più riparabile,
 - rifacimento della verniciatura dei pavimenti del magazzino/autorimessa (Fr. 2'695.55),
- conto no. 315.500 *Manutenzione veicoli* (+ Fr. 7'258.10): si è resa necessaria una manutenzione straordinaria ad una fresa neve (Fr. 2'443.40). Inoltre è stata danneggiata la macchina per la pulizia delle strade (Fr. 2'476.95), danno parzialmente rimborsato dall'assicurazione (conto no. 436.620),
- conto no. 427.710 *Concessione parcheggio (zona blu)* (+ Fr. 10'940.00): sono state introdotte le nuove zone di San Giorgio, La Paré e Barchee. Gli abbonamenti a disposizione sono stati tutti acquistati dagli utenti.

Capitolo "650 Traffico regionale"

Rispetto al preventivo si è registrata una minor spesa di Fr. 6'678.70.

Con la modifica del 17.12.2008 della Legge su trasporti pubblici, il Gran Consiglio ha stabilito che tutti i Comuni partecipano al finanziamento del costo non coperto delle linee regionali, fino ad un massimo del 25%. Per l'anno 2010 è stato prelevato il contributo massimo del 25%, comportando una maggior uscita del conto no. 361.910 *Finanziamento dei trasporti pubblici*, rispetto al preventivo, di Fr. 20'626.00.

Nel conto no. 362.110 *Contributo alla Commissione intercomunale dei trasporti del Locarnese e Vallemaggia*. La partecipazione finanziaria pro-capite è passata da Fr. 1.025 (2007) a Fr. 0.529 (2008) e a Fr. 0.45 (2009). Nel 2010 la partecipazione ammonta a Fr. 0.635 pro-capite.

7 Protezione dell'ambiente e sistemazione del territorio

L'onere netto di categoria (Fr. 266'504.52) risulta inferiore di Fr. 213'785.48 rispetto al preventivo, con una minor spesa per Fr. 176'648.10 e maggior ricavi per Fr. 37'137.38.

Capitolo "700 Approvvigionamento idrico"

Rispetto al preventivo si è registrata una minor spesa di Fr. 20'980.35 dovuta alle seguenti variazioni:

- conto no. 314.300 *Manutenzioni corsi d'acqua* (- Fr. 19'212.75): era previsto un intervento sul riale Brima a monte di Arcegno. Lo stesso verrà eseguito presumibilmente nell'autunno 2011,
- conto no. 314.310 *Manutenzioni fontane* (+ Fr. 1'286.65): è stata sostituita una pompa per il ricircolo dell'acqua presso la fontana al centro Luxor (Fr. 965.70) ed è stato realizzato un nuovo pozzetto per la fontana in Vicolo al Torchio (Fr. 1'277.75),
- conto no. 318.100 *Consulenza di terzi* (+ Fr. 1'480.60): è stato elaborato uno studio di massima per la sistemazione dell'acquedotto Canaa (captazione e serbatoio) e per la sostituzione della condotta di adduzione al fontanone a partire dalla Via Lusciago (Vicolo Canaa e Contrada Maggione). I lavori potranno essere eseguiti dopo approvazione del PGS.

Capitolo "710 Eliminazione delle acque luride"

Rispetto al preventivo si è registrata una minor spesa di Fr. 59'355.85.

Il nuovo *Consorzio depurazioni acque del Verbano* (CDV) è operativo dal 1. luglio 2010.

Fino al 30 giugno 2010 il trattamento delle acque luride era ancora gestito dal precedente Consorzio depurazione acque del Locarnese (CdL) al quale sono stati versati contributi per Fr. 201'220.-- (conto no. 352.500).

I contributi versati al CDV a valere dal 1. luglio 2010 ammontano a Fr. 171'927.95 (conto no. 352.510).

In sostanza, il totale dei contributi 2010 per il trattamento delle acque luride è stato di Fr. 373'147.95, a fronte di un preventivo di Fr. 474'000.-- (conto no. 352.500).

Capitolo "720 Eliminazione rifiuti"

Rispetto al preventivo, questo centro costo presenta in complesso una minor spesa di Fr. 44'181.75 e un maggior ricavo di Fr. 22'472.95, con le seguenti variazioni:

- conto no. 318.011 *Spese postali* (Fr. 3'294.25): è stata creata una nuova voce contabile. Fino al 2008 questi costi erano contabilizzati nel centro costo 020 "Amministrazione generale",
- conto no. 318.710 *Servizio raccolta e smaltimento rifiuti ingombranti* (+ Fr. 8'123.35): il quantitativo di ingombranti consegnato durante il 2010 è risultato superiore a quanto pronosticato in sede di preventivo,
- conto no. 318.740 *Servizio raccolta carta* (+Fr. 19'428.00): l'introduzione della tassa sul sacco ha portato ad un maggior riciclaggio della carta da parte della popolazione. Infatti il quantitativo di carta consegnato nei punti di raccolta (isole ecologiche e Vicolo Canaa) è

aumentato notevolmente, con il conseguente aumento dei costi di trasporto e smaltimento. Spesa recuperata in parte, vedi conto no. 435.350 (Fr. 15'357.80). Il costo complessivo si aggira comunque sui livelli dell'anno precedente,

- conto no. 319.200 *Imposta sul valore aggiunto* (Fr. 5'847.80). Questo importo si riferisce all'IVA non recuperabile. Essa viene calcolata percentualmente sul disavanzo registrato in questo centro di costo. Infatti l'imposta precedente può solo essere dedotta nella misura in cui gli incassi soggetti all'IVA coprono i costi correnti.

L'evoluzione dei quantitativi di rifiuti è riassunta dalla seguente tabella.

RIFIUTI	kg/abit. 2010	2010 q.	2009 q.	2008 q.	2007 q.	2006 q.
Rifiuti domestici (RSU)	148	9'462	9'833	20'626	20'770	21'713
Rifiuti ingombranti	22	1'432	1'369	1'661	1'650	1'550
Rifiuti legno	17	1'106	1'018	1'277	1'183	1'150
Rifiuti ingombranti metallici	9	575	560	689	810	751
Carta	117	7'517	7'441	4'449	3'917	4'138
Vetro	49	3'157	2'913	2'472	2'430	2'322
Olii esausti e vegetali	1	37	36	26	32	29
ALU	3	168	186	90	81	55
PET	6	358	332	203	200	164
Vestiti	5	298	314	258	254	266
Frigoriferi ecc.	0	0	25	91	95	62
Rifiuti da giardino	133	8'543	8'041	8'032	7'678	8'813
Rifiuti speciali	1	39	0	0	0	53
Apparecchi elettrici	0	0	0	231	99	73
Abitanti		6404	6404	6352	6308	6275

Per quanto concerne i rifiuti domestici, con l'introduzione della tassa mista sul sacco è stata registrata una notevole diminuzione (dimezzamento) dei quantitativi rispetto agli anni precedenti. Questa diminuzione trova riscontro in parte nell'aumento considerevole dei quantitativi della carta e nell'aumento del vetro, dell'ALU, del PET e dei vestiti usati.

Una diminuzione è pure riscontrabile nei rifiuti ingombranti, nel legno e negli ingombranti metallici.

Le tabelle che seguono mostrano l'evoluzione dei costi e dei ricavi per la raccolta e lo smaltimento dei rifiuti.

Costi

Centro di costo	Consuntivo 2010	Preventivo 2010	Consuntivo 2009	Consuntivo 2008	Consuntivo 2007	Consuntivo 2006	Consuntivo 2005
318.690 Gestione centro raccolta ingombranti Zandone	2'100.00	2'100.00	2'100.00	2'100.00	2'297.00	1'951.65	1'951.65
314.600 Manutenzione centro ingombranti	433.25	500.00	1'633.50	136.35	254.80	1'901.30	1'227.50
Altre spese di gestione	30'538.40	39'300.00	51'873.50	22'634.10	31'092.10	40'335.30	35'484.70
318.700 Servizio raccolta rifiuti domestici	241'364.50	250'000.00	269'666.75	393'365.10	401'489.50	344'013.45	362'449.65
318.701 Costo sacchi gratuiti alle famiglie	930.00	1'000.00	1'917.00	0.00	0.00	0.00	0.00
318.702 Costo sacchi RSU	23'541.60	35'000.00	25'519.15	0.00	0.00	0.00	0.00
318.703 Costo distribuzione sacchi RSU	2'881.30	4'400.00	3'149.25	0.00	0.00	0.00	0.00
318.704 Costo gestione distribuzione sacchi RSU	267.75	350.00	280.00	0.00	0.00	0.00	0.00
318.710 Servizio raccolta rifiuti ingombranti	98'123.35	90'000.00	94'668.25	112'556.05	106'773.25	104'312.45	84'860.00
318.720 Servizio raccolta ferro	8'730.00	10'000.00	10'480.00	10'130.00	11'130.55	10'480.00	9'780.00
318.730 Servizio raccolta e sistemazione rifiuti vegetali	226'834.60	245'000.00	205'095.80	207'332.60	168'464.05	163'208.75	156'157.20
318.740 Servizio raccolta carta	69'428.00	50'000.00	54'601.95	20'256.30	19'390.85	15'462.30	24'451.20
318.750 Servizio raccolta apparecchi elettrici	0.00	0.00	0.00	0.00	0.00	0.00	0.00
318.770 Trasporto vetro	33'166.05	40'000.00	34'829.45	24'734.00	22'199.15	20'598.90	18'698.80
318.780 Trasporto alluminio	11'530.00	12'000.00	10'739.95	10'920.00	10'630.00	7'410.00	7'200.00
318.790 Trasporto olii esausti	2'790.85	4'000.00	2'905.15	2'726.65	2'720.75	3'581.70	4'020.70
319.200 Imposta sul valore aggiunto	5'847.80	9'650.00	17'279.05	27'425.80	27'774.65	35'849.70	31'507.45
352.400 Consorzio incenerimento rifiuti	165'968.25	175'000.00	255'873.35	536'724.40	540'655.10	565'135.45	580'357.25
390.100 Addebito spese personale	107'242.55	107'600.00	88'426.15	95'363.00	98'736.40	93'518.60	94'381.00
Totale	1'031'718.25	1'075'900.00	1'131'038.25	1'466'404.35	1'443'608.15	1'407'759.55	1'412'527.10

Ricavi

Centro di costo	Consuntivo 2010	Preventivo 2010	Consuntivo 2009	Consuntivo 2008	Consuntivo 2007	Consuntivo 2006	Consuntivo 2005
434.100 Tasse raccolta rifiuti	1'140.05	0.00	-4'329.70	867'272.10	830'249.10	785'361.70	832'711.90
434.101 Tassa raccolta rifiuti - tassa base	340'914.65	320'000.00	298'885.00	0.00	0.00	0.00	0.00
434.102 Tassa raccolta rifiuti - sacchi	317'801.20	320'000.00	336'782.60	0.00	0.00	0.00	0.00
434.120 Tasse compostaggio	1'830.00	2'000.00	3'210.00	672.40	1'465.35	2'144.25	1'499.10
434.130 Tassa raccolta rifiuti vegetali	135'905.00	160'000.00	135'415.00	97'136.85	96'103.00	92'146.85	91'276.70
434.140 Tassa raccolta apparecchi elettrici	0.00	0.00	0.00	0.00	0.00	0.00	0.00
435.130 Vendita ferro e metallo	9'773.80	5'000.00	4'833.60	7'447.20	2'754.05	0.00	0.00
435.140 Vendita braccialetti fascine	482.85	0.00	817.85	0.00	0.00	0.00	0.00
435.330 Bonifico per ritiro vetro	21'167.60	15'000.00	20'771.30	21'843.40	19'123.85	21'944.75	21'838.30
435.350 Vendita carta	15'357.80	0.00	1'884.00	0.00	0.00	0.00	0.00
435.340 Bonifico per ritiro indumenti e scarpe	0.00	0.00	0.00	0.00	0.00	90.00	106.00
Altro	100.00	0.00	3'650.00	0.00	0.00	0.00	0.00
Totale	844'472.95	822'000.00	801'919.65	994'371.95	949'695.35	901'687.55	947'432.00

Grado di copertura

	2010	2009	2008	2007	2006	2005
Rifiuti	88.03	71.98	71.26	66.94	65.05	68.15
Vegetali	59.91	66.03	46.85	57.05	56.46	58.45
Totale	81.85	70.90	67.81	65.79	64.05	67.07

Capitolo "740 Cimiteri"

La spesa di questo capitolo, rispetto al preventivo, risulta superiore di Fr. 15'607.95.

In particolare si registrano due voci di spesa superiori al preventivo, e più precisamente:

- conto no. 314.500 *Manutenzione cimiteri* (+ Fr. 4'619.45).

- conto no. 390.100 *Addebito spese personale* (+ Fr. 11'074.15).

L'aumento dei costi dovuti al personale e all'acquisto di materiale è imputabile al numero di sepolture avvenute nel corso del 2010. Inoltre sono state ripristinate le scorte del magazzino (telai per tombe, ecc.) ed effettuati diversi lavori da pittore.

Capitolo "750 Arginature"

Conto no. 424.750 *Liquidazione Consorzio per la correzione del Fiume Maggia (Locarno-Losone-Ascona)*, (Fr. 66'584.33). Nel corso del 2010 è stato sciolto il Consorzio in questione ed effettuato il relativo calcolo di ripartizione degli attivi ancora a bilancio tra i tre Comuni interessati. Ci sarà ancora un residuo della liquidazione fino al 31.12.2016, concernente un contratto di locazione ancora in vigore fino a tale data.

Conto no. 436.750 *Taglio erba argini Fiume Maggia*: è riferita ad una fatturazione straordinaria concernenti il taglio dell'erba e la manutenzione dell'area golenale sulla sponda destra della Maggia. Dal mese di giugno 2010 la prestazione base (due tagli) viene eseguita dal Consorzio Rovana-Maggia-Melezza.

Capitolo "780 Altra protezione dell'ambiente"

La spesa di questo capitolo, rispetto al preventivo, risulta inferiore di Fr. 6'625.60.

- conto no. 311.340 *Acquisto sacchi Robidog* (+ Fr. 3'724.25): sono state demarcate le due aree dove poter lasciar vagare liberamente i cani e sono stati posati ulteriori Robidog con un conseguente aumento del consumo di sacchetti appositi,
- conto no. 318.150 *Lotta contro le zanzare* (+ Fr. 1'714.00): secondo il rapporto di gestione del Cantone è stato un anno difficile per il controllo delle zanzare. Ciò è dovuto alle condizioni climatiche e altri fattori d'intervento che ha causato un aumento dei costi ai carico dei Comuni,
- conto no. 318.660 *Spese per giornata ecologica* (Fr. 1'982.85): il 27 marzo 2010 si è svolta la giornata per la pulizia del territorio in concomitanza con le giornate Insubriche del "Verde pulito". La partecipazione è da considerarsi buona.

8 Economia pubblica

Il ricavo netto della categoria (Fr. 852'971.96) è superiore di Fr. 143'671.96 a quello di preventivo con una maggior spesa di Fr. 14'843.75 e un maggior ricavo di Fr. 158'515.71.

Capitolo 830 "Turismo"

Rispetto al preventivo questo capitolo registra una maggior spesa di Fr. 14'843.75.

- conto no. 362.800 *Contributo Centro Balneare Regionale – Locarno* (+ Fr. 14'308.60): in questa posizione sono registrati i disavanzi d'esercizio per gli anni 2009 (Fr. 14'046.00) e 2010 (Fr. 74'262.60).

L'ammontare del disavanzo a carico del Comune di Losone rientra nei limiti degli accordi stipulati per la realizzazione della struttura in questione.

Capitolo "860 Elettricità"

Il tributo relativo all'uso della rete, nonché alle prestazioni contrattuali per la vendita d'energia elettrica, viene qui di seguito esposto con il confronto degli anni precedenti.

Centro di costo	Consuntivo 2010	Consuntivo 2009	Consuntivo 2008	Consuntivo 2007	Consuntivo 2006	Consuntivo 2005	Consuntivo 2004
410.100 Compenso SES	988'515.71	911'050.67	872'405.75	844'068.90	903'609.50	977'915.15	990'900.50

9 Finanze e imposte

Per le considerazioni di carattere generale sulle finanze comunali si rimanda a quanto espresso nella parte introduttiva del messaggio.

Capitolo "900 Imposte"

Si effettuano inoltre le seguenti considerazioni:

- Conto no. 400.100 *Imposta sul reddito e sulla sostanza (PF)*:
la valutazione del gettito non è un esercizio semplice; la stima avviene riprendendo i dati conosciuti e correggendo gli stessi con arrivi e partenze di contribuenti più altri elementi determinanti. L'ultimo dato accertato in nostro possesso è il gettito cantonale per l'anno 2007 (comunque non ancora definitivo in quanto alcune notifiche di tassazione non sono ancora state emesse). Con gli strumenti a nostra disposizione si può affermare che siamo in linea con quanto stimato a consuntivo 2009; di conseguenza è stata applicata prudenzialmente una diminuzione del gettito pari all' 1% ed effettuata la rettifica relativa ad alcuni contribuenti partiti.

- Conto no. 400.200 *Imposta sul reddito e sulla sostanza (sopravvenienze)*: sono state contabilizzate delle sopravvenienze d'imposta degli anni 2005 e precedenti.
- Conto no. 401.100 *Imposta sull'utile e sul capitale (PG)*: le medesime considerazioni espresse per le persone fisiche valgono per la valutazione delle persone giuridiche.
- Conto no. 401.200 *Imposta sull'utile e sul capitale (sopravvenienze)*: sono state contabilizzate delle sopravvenienze d'imposta degli anni 2005 e precedenti ed è stata assestata una sopravvenienza negativa del 2006.

Valutazione del gettito 2010

Gettito cantonale	Accertato 2007	Presunto 2009
Persone fisiche	Fr. 11'547'136.00	Fr. 11'444'400.00
Persone giuridiche	Fr. 3'023'696.00	Fr. 711'100.00

Persone fisiche

Incremento 2010 (- 1.0%)	./.	Fr.	144'400.00	
Contribuenti partiti	./.	Fr.	40'000.00	
Gettito cantonale 2010 valutato:				<u>Fr. 11'260'000.00</u>

Persone giuridiche

Correzione gettito	./.	Fr.	158'900.00	
Gettito cantonale 2010 valutato:				<u>Fr. 870'000.00</u>

Valutazione gettito comunale 2010

Imposta persone fisiche	90% di Fr.	11'260'000.00	Fr.	10'134'000.00
Imposta persone giuridiche	90% di Fr.	870'000.00	Fr.	783'000.00
Imposta personale			Fr.	98'000.00
Imposta immobiliare			Fr.	<u>700'000.00</u>
				<u>Fr. 11'715'000.00</u>

Capitolo "920 Perequazione finanziaria"

La partecipazione è calcolata dal Cantone in base alle norme di cui all'art. 16 della LPI.

Capitolo "930 Partecipazione comunale alle entrate della Confederazione"

Dal 1° gennaio 2008 la Confederazione ha introdotto una tassa sul CO₂ per i combustibili fossili (olio da riscaldamento, gas naturale, legno). Lo scorso anno il Parlamento ha deciso di rimborsare, oltre che per l'anno 2008, anche parte del ricavato del 2009 e del 2010. L'importo incassato di Fr. 8'566.55 equivale a 1,311 franchi per ogni 1'000 franchi di massa salariale AVS dichiarata nel 2008.

Capitolo "931 Partecipazione comunale alle imposte cantonali "

- Conto no. 441.500 *Partecipazione imposte sugli utili immobiliari* (Fr. 281'121.80): questo importo rappresenta il 40% dell'incasso da parte del Cantone applicando il moltiplicatore in vigore durante la vendita del bene immobile.

Capitolo "940 Interessi"

Rispetto al preventivo questo capitolo registra una minor spesa di Fr. 76'822.74.

La diminuzione degli interessi su conti correnti bancari è la conseguenza di una buona strategia finanziaria, ossia si richiedono dei prestiti a termine durante i periodi di scarsa liquidità per evitare di andare in rosso con i conti correnti.

Gli interessi attivi su conti correnti postali sono aumentati grazie alle buone condizioni di cui beneficiano gli enti pubblici sull'eccedenza di liquidità.

La tabella che segue mostra l'evoluzione di questa categoria negli ultimi 7 anni.

Interessi passivi							
	2010	2009	2008	2007	2006	2005	2004
321.100 Interessi su conti correnti bancari	123.73	9'367.06	5'609.54	8'064.02	18'325.41	40'599.55	1'611.65
321.200 Interessi su prestiti a termine	674'496.52	677'252.50	696'776.66	474'911.55	231'028.99	58'599.85	1'292.50
	674'620.25	686'619.56	702'386.20	482'975.57	249'354.40	99'199.40	2'904.15

Interessi attivi							
	2010	2009	2008	2007	2006	2005	2004
420.100 Interessi su conti correnti bancari	660.79	806.51	909.31	1'970.04	727.32	188.40	948.86
420.300 Interessi su conti correnti postali	11'410.05	6'163.15	5'248.30	2'989.30	1'102.05	1'006.25	3'157.45
	12'070.84	6'969.66	6'157.61	4'959.34	1'829.37	1'194.65	4'106.31

Per tutte le posizioni di questo capitolo si fa comunque pieno riferimento agli specifici specchietti inseriti nel consuntivo (tabelle).

Capitolo "990 Ammortamenti"

Gli ammortamenti sulla sostanza ammortizzabile sono stati calcolati secondo le norme vigenti e i tassi esposti a preventivo, come da indicazioni di legge. Per il dettaglio si rinvia alla tabella inserita nel consuntivo.

Qui di seguito viene elencato il dettaglio delle perdite per abbandoni, carenze beni e condoni.

Gli **abbandoni** sono principalmente dovuti a contribuenti partiti per l'estero e non più perseguibili (salvo ritorno in Svizzera), i contribuenti deceduti senza nessun attivo e con relativa rinuncia all'eredità da parte degli eredi, oppure auto-fallimenti privati.

Le **carenze beni** sono il risultato delle procedure esecutive terminate e non andate a buon fine.

Gli **abbandoni per condoni** vengono imposti dal Cantone.

330.300 Abbandoni per carenze e perdite					
	2010	2009	2008	2007	2006
Abbandoni	21'505.45	77'413.98	16'839.80	59'040.70	6'772.00
Imposte	15'050.80	62'787.43	15'180.85	54'576.25	4'177.30
Tasse	6'454.65	14'626.55	1'658.95	4'464.45	2'594.70
Carenze beni	140'842.09	81'327.70	66'101.40	81'258.75	76'260.15
Imposte	121'350.04	45'266.55	51'914.65	74'170.65	67'366.85
Tasse	19'492.05	36'061.15	14'186.75	7'088.10	8'893.30
	162'347.54	158'741.68	82'941.20	140'299.45	83'032.15

330.400 Abbandoni per condoni					
	2010	2009	2008	2007	2006
Imposte	12'046.95	6'103.95	11'065.50	8'320.80	15'115.75
Tasse	0.00	0.00	0.00	0.00	0.00
	12'046.95	6'103.95	11'065.50	8'320.80	15'115.75

5. GESTIONE INVESTIMENTI

Uscite per investimenti	Fr.	1'690'122.70
Entrate per investimenti (escluso il riporto degli ammortamenti 68)	Fr.	28'149.50
Onere netto d'investimento	Fr.	1'661'973.20

Per quanto concerne l'andamento di questo settore si rimanda direttamente alla tabella dettagliata del controllo dei crediti del consuntivo (pagine color grigio), nella quale è indicata la situazione su ogni singola opera di investimento.

Indipendentemente dal fatto che essi siano stati o meno utilizzati nel corso dell'anno di gestione, la tabella contiene le seguenti informazioni:

- investimenti oggetto di concessione di crediti da parte del Legislativo,
- investimenti per i quali il Municipio si è avvalso della facoltà concessa dall'art. 8 del Regolamento comunale come segue:
 - fino al 31.12.2008, importo in delega Fr. 60'000.-- per investimento.
 - dal 01.01.2009 al 03.02.2010, importo in delega Fr. 30'000.-- per investimento, fino ad un importo massimo annuo di Fr. 150'000.--,
 - dal 04.02.2010, importo in delega Fr. 50'000.-- per investimento, fino ad un importo massimo annuo di Fr. 300'000.--.

Nel totale degli investimenti è stato escluso il riporto degli ammortamenti.

OPERE CONCLUSE NEL 2010 NEI TERMINI DEI CREDITI DISPONIBILI

2. Educazione

200 Scuola infanzia

503.300 Costruzione nuova casa dei bambini - sistemazione esterna	Fr. MM 17/2009	Fr. 9'980.00
---	-------------------	--------------

L'importo in questione di Fr. 9'980.-- era già compreso nel credito suppletorio per la costruzione della nuova SI (Cfr. M.M. no. 017 del 13 gennaio 2009) ma contabilizzato solo nel 2010.

Si ricorda che il credito suppletorio in questione è stato respinto dal Consiglio comunale nella seduta del 20 aprile 2009 ma ratificato dal Consiglio di Stato con decisione del 15 settembre 2010.

506.202 Acquisto sedie e tavoli per mensa scolastica	delega art. 8 RC (2010)	Fr. 18'127.35
--	----------------------------	---------------

L'arredamento della mensa per la Scuola elementare (SE) era stato inizialmente previsto per ca. 30-40 allievi. L'interesse dimostrato per il servizio pasti per gli allievi di SE ha evidenziato una carenza di ca. 20 posti e di attrezzature per il servizio di distribuzione.

Si reso in tal modo necessario acquistare ulteriori 5 tavoli con 20 sedie e 1 carrello.

210 Scuola elementare

503.519 Sostituzione ulteriori 20 cupole standard	delega art. 8 RC (2010)	Fr. 28'836.80
---	-------------------------	---------------

A causa di infiltrazioni di acqua, si è resa necessaria la sostituzione di ulteriori 20 cupole sul tetto del centro scolastico comunale.

6. Traffico

561.004 Partecipazione realizzazione tratto marciapiede Via Arbigo	Fr. 150'000.00 MM 122/2007	Fr. 150'000.00
--	-------------------------------	----------------

L'opera in questione è stata realizzata dal Cantone con la partecipazione finanziaria del Comune secondo il credito votato dal Consiglio comunale il 17 settembre 2007.

581.600 Progetto definitivo per la realizzazione della rotonda Via Locarno – Via Mezzana	delega art. 8 RC	Fr. 47'600.00
--	------------------	---------------

Su mandato del Cantone, il Municipio ha gestito l'aggiornamento del progetto definitivo per la realizzazione della rotonda all'intersezione tra Via Locarno e Via Mezzana. Si ricorda che il Consiglio comunale ha votato il 20 dicembre 2010 l'importo di Fr. 600'400.-- quale partecipazione ai costi di realizzazione dell'opera.

I lavori dovrebbero iniziare nel mese di settembre del 2011 e protrarsi fino a marzo del 2012.

7. Protezione dell'ambiente e sistemazione del territorio

700 Approvvigionamento idrico

581.700 Progettazione per la sostituzione delle condotte acqua potabile esistenti – rotonda Via Locarno – Via Mezzana	delega art. 8 RC (2010)	Fr. 15'300.00
---	-------------------------	---------------

Nell'ambito della realizzazione della rotonda all'intersezione tra Via Locarno e Via Mezzana dovranno essere sostituite anche le tubazioni per il trasporto e l'erogazione dell'acqua potabile per le quali il Municipio ha fatto allestire il relativo progetto definitivo.

La sostituzione delle tubazioni in questione sarà eseguita dall'AAP di Locarno. I costi della progettazione di massima saranno considerati secondo le clausole di cui alla nuova convenzione transitoria adottata dal Consiglio comunale il 12 luglio 2010. (ratificata dalla SEL il 23 novembre 2010)

710 Eliminazione acque luride

581.710 Progettazione per la sostituzione delle canalizzazioni comunali – rotonda Via Locarno – Via Mezzana	delega art. 8 RC (2010)	Fr. 9'500.00
---	-------------------------	--------------

Nell'ambito della realizzazione della rotonda all'intersezione tra Via Locarno e Via Mezzana dovrà essere sostituito anche un tratto di canalizzazione comunale per il quale il Municipio ha fatto allestire il relativo progetto definitivo.

740 Cimiteri

503.700 Progetto di massima per la sistemazione del cimitero di Losone	delega art. 8 RC	Fr. 19'969.00
--	------------------	---------------

503.701 Progetto definitivo sistemazione cimitero di Losone	Fr. 41'000.00 MM 88/2006	Fr. 48'910.70
503.702 Sistemazione cimitero Losone, esecuzione fase 1	delega art. 8 RC	Fr. 58'617.65

Per la sistemazione del cimitero di Losone si osserva quanto segue.

Al conto no. 503.700 sono registrate le spese relative all'allestimento del progetto di massima sulla base del quale è stato poi sottoposta al Consiglio comunale una richiesta di credito di Fr. 41'000.-- per la progettazione definitiva (cfr. M.M. no. 88 del 12.09.2006 votato dal CC il 27.11.2006).

Al conto no. 503.701 sono registrati i costi relativi alla progettazione definitiva nell'ambito della quale sono state richieste al progettista delle valutazioni supplementari che hanno generato un sorpasso di credito di Fr. 7'910.70.

Al conto no. 503.702 sono registrati i costi per la realizzazione di un primo modulo di loculi sulla base del progetto definitivo (opera già conclusa e chiusa nel 2008; l'investimento è stato eseguito in delega in base al limite di credito di Fr. 60'000.— allora in vigore).

Questo intervento si era reso necessario a causa della carenza di disponibilità di loculi.

780 Altra protezione dell'ambiente

565.100 Contributi per promozione bici elettriche	Fr. 30'000.-- MM 18/2004	Fr. 28'032.95
---	-----------------------------	---------------

Il 19 aprile 2010 il Consiglio comunale ha accolto la mozione dell'allora cons. G. Ghiringhelli proponente la revoca del MM no. 18 del 16.11.2004, approvato dal Consiglio comunale nella seduta del 20.12.2004, con il quale è stato stanziato un credito di Fr. 30'000.-- per promuovere l'uso della bici elettrica.

Il conto d'investimento in questione viene pertanto chiuso con un'uscita di Fr. 28'032.95.

790 Pianificazione del territorio

581.101 Nuove varianti di PR – 2007 (nuclei e varie)	delega art. 8 RC	Fr. 57'660.30
--	------------------	---------------

L'investimento di Fr. 57'660.30 è stato eseguito in delega in base al limite di credito di Fr. 60'000.-- in vigore nel 2007. Lo stesso concerne:

- le varianti di PR dei nuclei di Losone,
- l'allestimento dell'inventario degli alberi meritevoli di protezione,
- le varianti al Piano del paesaggio,
- la variante del comparto Canaa,
- le spese per le procedure di pubblicazione (inserzioni nel FU e nei quotidiani, volantini, ecc.),
- l'aggiornamento e la stampa dei vari piani.

6. ORGANISMI ESTERNI

Giusta i disposti dell'art. 5 del Regolamento di applicazione della LOC, il Municipio è tenuto a informare annualmente il Consiglio comunale sull'esecuzione di compiti comunali attraverso organismi esterni di diritto pubblico e privato.

L'informazione va data di regola in sede di messaggi sui conti consuntivi, commentando succintamente le voci di gestione corrente e di bilancio concernenti l'attività degli organismi esterni, allegando inoltre i rapporti, i conti, ecc. trasmessi dai medesimi al Comune.

Il Comune di Losone è membro dei seguenti organismi:

Ente	Prestazione fornita
Azienda Acqua potabile Locarno (convenzione)	Fornitura acqua potabile
Consorzio depurazione acque Locarno (CdL - sostituito dal Consorzio depurazione Verbano)	Depurazione acque
Consorzio depurazione Verbano (subentra al CdL)	Depurazione acque
Consorzio arginature Rovana-Maggia-Melezza RMM	Manutenzione arginature
Consorzio altipiano Campo Vallemaggia - Cimalmotto (inglobato nel Consorzio RMM)	arginature
Consorzio protezione civile	Protezione popolazione
ALVAD, Associazione assistenza e cure a domicilio	Cure a domicilio
SALVA, Associazione servizio ambulanza Locarnese e Valli	Ambulanza
Corpo pompieri Locarno	Incendi
Corpo pompieri montagna Pizzo Leone	Incendi boschi
SES SA	Fornitura energia elettrica
ERL SA (azionista)	Centrale termica a legna
Centro Balneare Regionale SA (azionista)	Lido regionale
Ente Turistico Lago Maggiore	Promozione turismo
Cardada Impianti Turistici SA (azionista)	Impianti di risalita a Cardada

Per quanto precede, i bilanci dei seguenti enti sono a disposizione della Commissione della gestione e consultabili presso la Cancelleria comunale durante gli orari di apertura degli sportelli:

- Azienda Acqua potabile Locarno
- Consorzio depurazione acque Locarno e dintorni
- Consorzio depurazione Verbano
- Consorzio arginature Rovana-Maggia-Melezza RMM (non ancora pervenuto)
- Consorzio altipiano Campo Vallemaggia - Cimalmotto
- Consorzio protezione civile
- ALVAD, Associazione assistenza e cure a domicilio
- SALVA, Associazione servizio ambulanza Locarnese e Valli
- Corpo pompieri Locarno
- Corpo pompieri di montagna Pizzo Leone
- SES SA
- ERL SA
- Centro Balneare Regionale SA
- Ente Turistico Lago Maggiore
- Cardada Impianti Turistici SA

7. CONCLUSIONI

Dopo diversi anni negativi, l'anno 2010 chiude con un avanzo d'esercizio. Ciò è un segnale positivo anche se non deve fare abbassare la guardia. Il 2011 sarà l'anno che potrà confermare il trend di crescita economica e, di conseguenza, l'ulteriore miglioramento della situazione finanziaria del nostro Comune.

Il paventato aumento di 5 punti del moltiplicatore politico d'imposta sembra poter essere evitato, a tutto vantaggio dei contribuenti losonesi.

Il rapporto sulla revisione dei conti comunali indica inoltre che la contabilità è stata tenuta correttamente.

Concludendo, il Municipio invita il Consiglio comunale a voler deliberare:

- 1. È approvato il bilancio consuntivo 2010 secondo il documento accluso al presente messaggio e che chiude con il seguente risultato:**

Spese correnti	Fr. 19'760'921.59
Ricavi correnti	Fr. 19'908'428.88
Avanzo d'esercizio	Fr. 147'507.29

- 2. È approvato il seguente sorpasso di credito d'investimento:
conto no. 503.701**

Progetto definitivo sistemazione cimitero Losone	Fr. 7'910.70
---	---------------------

- 3. È dato scarico al Municipio per gli investimenti chiusi indicati al punto 5 del presente messaggio municipale.**

- 4. È approvata la gestione investimenti 2010 secondo il documento accluso al presente messaggio e che chiude con il seguente risultato:**

Totale delle uscite lorde	Fr. 1'690'120.70
Totale delle entrate lorde	Fr. 28'149.50
Onere netto d'investimento	Fr. 1'661'973.20

- 5. È approvato il bilancio del Comune di Losone che chiude con un totale di attivi e passivi di Fr. 38'329'498.46 e il cui capitale proprio esposto in Fr. 5'099'084.89 passerà, dopo la contabilizzazione dell'avanzo d'esercizio di Fr. 147'507.29, a Fr. 5'246'592.18.**

Con stima.

PER IL MUNICIPIO:

Il Sindaco:

Il segretario:

(firmato)

C. Bianda

S. Bay

Allegati:

- bilancio consuntivo 2010
- rapporto di revisione Interfida